

มิตรชาวนาไร่

ปีที่ 9 ฉบับที่ 5
ประจำเดือน กันยายน - ตุลาคม 2565

WE ARE
THE CHAMPIONS!
WE CAN BE,
YOU CAN BE.

“ครอบครัวเกิดมงคล”

แชมป์อ้อยเข้าหีบด้วยรถตัดสูงสุด
เราทำได้ ทุกคนก็ทำได้



SCAN HERE

7 ปีย้าย ส่งผลต่อ C.C.S. ที่ชาวไร่ควรรู้

พันธุ์อ้อย

เลือกพันธุ์อ้อยให้เหมาะสมกับสภาพพื้นที่ เนื่องจากอ้อยแต่ละพันธุ์มีความหวานที่แตกต่างกัน

อายุของอ้อย

อ้อยที่มีอายุมากกว่า 12 เดือน จะเป็นอ้อยที่มีความสุกแก่เต็มที่ เมื่ออายุ 13 เดือน ทำให้มีค่า ซี.ซี.เอส. สูง

การเก็บเกี่ยว

อ้อยเริ่มสะสมน้ำตาลจากโคนต้นไปหายอด ในส่วนของโคนจะมีความหวานมากที่สุด ควรตัดอ้อยให้ชิดดิน หรือโคนต้น และส่วนของยอดควรตัดยอดบริเวณข้อที่ 3 นับจากจุดหักธรรมชาติของอ้อยลงมา

สภาพอากาศ

หลังอ้อยอายุมากกว่า 7 เดือน อ้อยต้องการแดดจัดและอากาศที่ต่ำเพื่อสร้างน้ำตาลมาสะสมในลำต้น

การให้ปุ๋ย

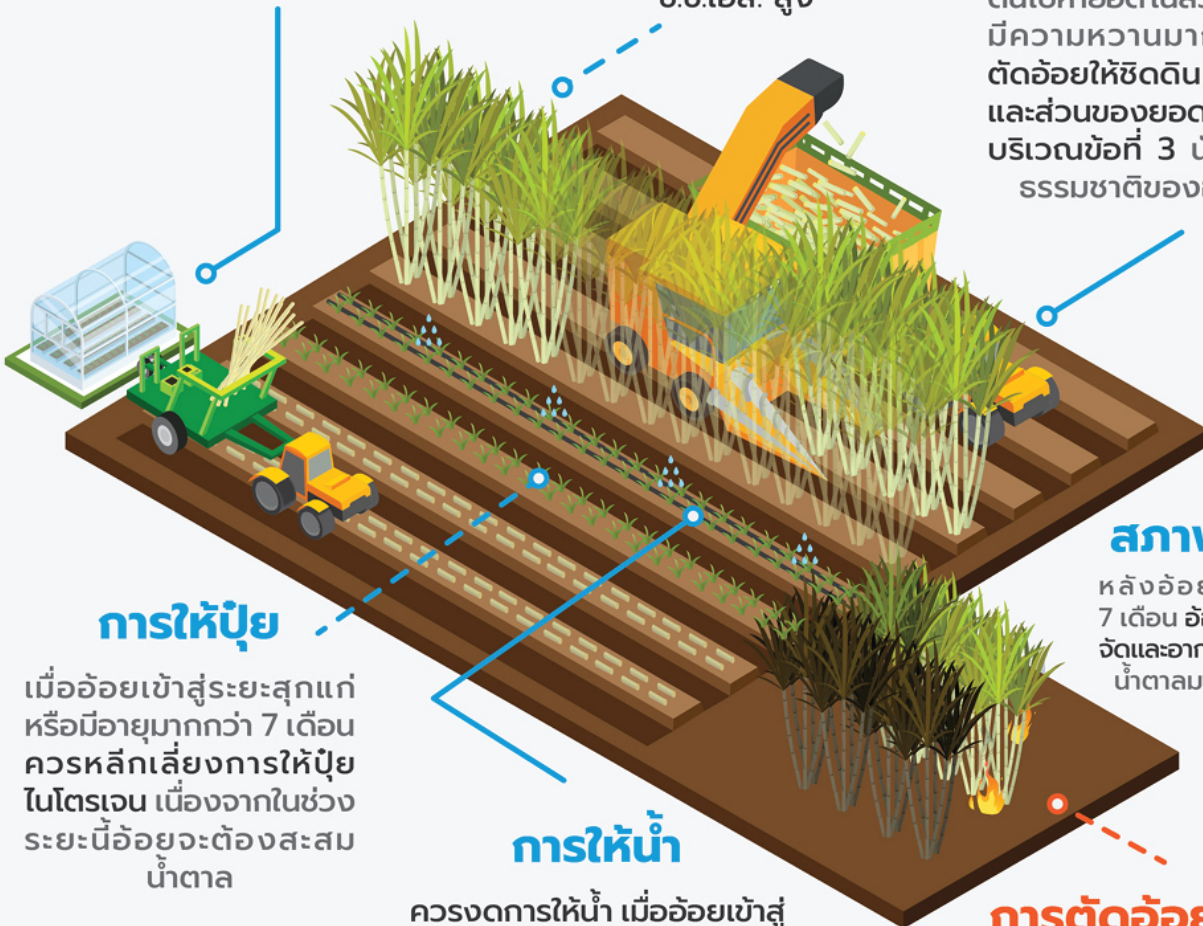
เมื่ออ้อยเข้าสู่ระยะสุกแก่ หรือมีอายุมากกว่า 7 เดือน ควรหลีกเลี่ยงการให้ปุ๋ยไนโตรเจน เนื่องจากในช่วงระยะนี้ อ้อยจะต้องสะสมน้ำตาล

การให้น้ำ

ควรงดการให้น้ำ เมื่ออ้อยเข้าสู่ระยะสุกแก่ อายุมากกว่า 7 เดือน ต้องการน้ำน้อยกว่าทุกระยะ สภาพน้ำน้อยจะทำให้อ้อยมีความหวานเพิ่มมากขึ้น

การตัดอ้อยใหม่

อ้อยที่ไฟใหม้จะสูญเสียน้ำหนักและความหวานอย่างรวดเร็ว เชื้อแบคทีเรียเข้าทำลาย เปลี่ยนน้ำตาลไปเป็นสารประกอบอื่น เช่น เดร็กแทน





BE STRONG AND KEEP GOING ใจถึงใจ เราคงไทยไม่ทอดทิ้งกัน

สวัสดีครับมิตรชาวไร่ที่เคารพครับ เข้าสู่ช่วงปลายฝน ต้นหนาว ประเทศไทยหลายพื้นที่ยังประสบปัญหาน้ำท่วมอย่างต่อเนื่อง ซึ่งได้รับผลกระทบจากฝนตกหนักลากยาวหลายวัน รวมถึงอิทธิพลจากพายุลูกต่าง ๆ ที่ข้ามฝั่งมายังประเทศไทย ทำให้พี่น้องทั่วประเทศประสบภัยน้ำท่วมฉับพลัน น้ำป่าไหลหลาก บางพื้นที่ก็น้ำล้นตลิ่ง

ผมขอส่งกำลังใจให้พี่น้องชาวไทยที่ประสบภัยทุกคนนะครับ ขอให้กำลังใจและทุกคนปลอดภัย ขอให้ติดตามข้อมูลข่าวสารจากทางราชการอย่างใกล้ชิด ระมัดระวังอันตรายจากสัตว์และแมลงมีพิษด้วยนะครับ นอกจากนี้เรื่องอันตรายจากกระแสไฟฟ้า โดยเฉพาะบริเวณน้ำท่วมแนวสายไฟฟ้าเสาไฟฟ้าหรือวัตถุสื่อไฟฟ้า ต้องช่วยกันกำจัดลูกหลานเพื่อความปลอดภัยของทุกคน รวมถึงการขับขีพาทะบริเวณน้ำไหลผ่านทางต้องระมัดระวังกันให้มาก เพื่อลดความสูญเสียรอบด้านครับ

ในส่วนของพี่น้องมิตรชาวไร่ ปลายฝนคือนาที่ทอง สำหรับการวางแผนปลูกอ้อยข้ามแล้งให้เสร็จสมบูรณ์ เพราะเราต้อง

อาศัยความชื้นในดินที่ถูกเก็บไว้ตลอดช่วงฝน ช่วยให้อ้อยเจริญเติบโตตลอดจนถึงต้นปีหน้า เพื่อให้ได้ผลผลิตและคุณภาพสูงกว่าอ้อยช่วงอื่นเพราะอ้อยที่ปลูกช่วงเดือน ตุลาคม - พฤศจิกายน จะมีระยะเวลาเจริญเติบโตยาวนานกว่านั่นเองครับ

ปีนี้คาดการณ์ว่าหน้าหนาวจะมาไวกว่าปกติจากฝนที่ตกต่อเนื่อง และสภาพอากาศที่ค่อนข้างแปรปรวนทุกคนจะเห็นว่าปรากฏการณ์สภาพอากาศตลอดทั้งปี 2565 ทำให้เราตระหนักได้ว่า โลกกำลังอยู่ในภาวะที่ไม่ปกติจะด้วยภาวะโลกร้อนหรือพื้นที่สีเขียวลดน้อยถอยลง ใด ๆ ก็ตาม ผมมองว่าเราไม่ควรมองย้อนกลับไปพูดถึงสิ่งที่ทำให้สิ่งเหล่านี้เกิดขึ้น เราควรมาโฟกัสกันดีกว่าครับว่า เราในฐานะประชากรของโลกใบนี้จะมีส่วนช่วยให้โลกกลับสู่ภาวะปกติได้มากน้อยแค่ไหน เราอาจเริ่มต้นเล็ก ๆ น้อย ๆ จากกิจกรรมใกล้ตัวเราเช่น ตัดอ้อยสดไม่เผาใบอ้อย งดเผาขยะในที่โล่งแจ้งหรือแม้แต่การช่วยปลูกต้นไม้เพิ่มในที่ดินของเราสิ่งเหล่านี้ คือกิจกรรมที่มีส่วนช่วยโลกทั้งสิ้นครับ

ผมเชื่อเหลือเกินครับว่า ไม่ว่าจะผ่านอีกกี่วิกฤติ หรือที่เรื่องราวที่ยากลำบาก เราคงไทยทุกคนต่างพร้อมส่งกำลังใจและความช่วยเหลือให้แก่กันและกันแล้ว เราจะเข้มแข็งและพร้อมไปด้วยกันครับ 🙏

อุสริเทจ ว่องกุศลกิจ
ประธานกรรมการบริษัท กลุ่มมิตรผล



CONTENTS



- 05 Special Scoop
- 08 มิตรผลโมเดิร์นฟาร์ม
- 10 Cover Story
- 16 ตำบลมิตรผลร่วมพัฒนา
- 20 ห้องเรียนชาวไร่
- 22 คนเก่งมิตรชาวไร่
- 24 เทคโนโลยีเปลี่ยนโลก
- 26 ของเล่นชาวไร่
- 28 Gossip ชาวไร่
- 30 โลฟัสไต้ลมิตรชาวไร่



TEAM

ประธานกรรมการบริษัท กลุ่มมิตรผล : บรรเทียง ว่องกุลกลกิจ
ที่ปรึกษา : วิชรัตน์ บุปผาพันธ์ / ไพฑูรย์ ประภาถะโร / คำสี แสนศรี /
สมศักดิ์ รอดหลง / ทรงศักดิ์ เบนจพิพิธ / อุดลย์ ครอบเคหัง /
สหชาติ เต็มวงศ์ / กรรณิกา ว่องกุลกลกิจ / ดอกกรักษ์ สุมาลัย /
จรัส คำป่อง

กองบรรณาธิการ : บริษัท น้ำตาลมิตรผล จำกัด /
บริษัท มีเดีย มิกเซอร์ จำกัด

ศิลปกรรม/ออกแบบปก : บริษัท มีเดีย มิกเซอร์ จำกัด
สอบถามข้อมูลเพิ่มเติมติดต่อ ฝ่ายสื่อสารองค์กร กลุ่มมิตรผล
call center โทร 02-794-1888

นิเวศ สุวรรณบุตร
บริษัท ไร่ด่านช้าง จำกัด โทร. 061-416-1222

สมศักดิ์ จวงพลงาม
บริษัท ไร่อีสาน จำกัด โทร. 084-360-9883

www.mitrpholmodernfarm.com
Copyright © 2015 Mitr Phol Group



Special Scoop

Carbon Neutrality

ความเป็นกลางทางคาร์บอน

VS

Net-Zero Emission

การปล่อยก๊าซเรือนกระจกสุทธิเป็นศูนย์

ลด - ดูก - ชด

ลดให้สุด ดูกยิ่งกว่า

ลด

 "ลดปล่อยก๊าซคาร์บอนจากต้นทาง"

ลดใช้เชื้อเพลิงฟอสซิล
ใช้พลังงานหมุนเวียน
ประหยัดพลังงาน

"ลดการปล่อยก๊าซเรือนกระจกทั้ง 7 ชนิด"

คาร์บอนไดออกไซด์,
มีเทน, ไนตรัสออกไซด์,
ไฮโดรฟลูออโรคาร์บอน,
เปอร์ฟลูออโรคาร์บอน,
ซัลเฟอร์เฮกซะฟลูออไรด์
และไนโตรเจนไตรฟลูออไรด์



ลดให้สุด

ให้ได้มากที่สุด ไปจนถึงไม่ปล่อยเลย

ดู

 "ดูกลับก๊าซคาร์บอน"

ปล่อยเท่าไรดูกลับเท่านั้น
อนุรักษ์ป่าที่มีอยู่
เน้นปลูกต้นไม้ที่ยั่งยืน

"ดูกลับและกักเก็บก๊าซเรือนกระจก"

ดู ที่ปล่อยทั้งหมดด้วยเทคโนโลยีดักจับ
ก๊าซคาร์บอนเปลี่ยนให้เป็นของเหลวแล้วอัด
เก็บไว้ในพื้นดินหรือมหาสมุทร



ยิ่งกว่า **ไม่มีการซื้อขายคาร์บอนเครดิต**
ปล่อยเองดูกลับเอง

ชด

 "ชดเชยคาร์บอนเครดิต"

ซื้อการดูดซับคาร์บอนจากคนอื่น
ให้คนอื่นช่วยดูกลับมาให้

ไทยตั้งเป้าความเป็นกลางทางคาร์บอนในปี ค.ศ. 2050

ไทยตั้งเป้าการปล่อยก๊าซเรือนกระจกสุทธิเป็นศูนย์ ปี ค.ศ. 2065

ความเป็นกลางทางคาร์บอน และการปล่อยก๊าซเรือนกระจกสุทธิเป็นศูนย์ ต่างกันอย่างไร ?

Carbon Neutrality VS Net-Zero Emission 2 คำนี้ น่าจะเป็น 2 คำที่ได้ยินกันบ่อยในแวดวงสิ่งแวดล้อม
ช่วงนี้ และแน่นอนว่าคงทำให้เราสับสนงงงวยกัน วันนี้เราอาสาขยายความ และอธิบายความหมาย
และความแตกต่างของทั้งสองคีย์เวิร์ดสิ่งแวดล้อมสำคัญนี้ให้ทุกคนเข้าใจ

Carbon Neutrality ลด จุด ชด

ความเป็นกลางทางคาร์บอน หรือ Carbon Neutrality คือ
การพยายามทำให้การปล่อยก๊าซคาร์บอนไดออกไซด์เป็นกลาง
สมดุลกันระหว่างตอนปล่อยและดูดกลับด้วยการ “ลด-จุด-ชด”



ลด คือการ “ลดการปล่อยก๊าซคาร์บอนไดออกไซด์จาก
ต้นทาง” ให้ได้มากที่สุด ด้วยการลดการใช้เชื้อเพลิงฟอสซิล
หันมาใช้พลังงานหมุนเวียนแทนมากขึ้น พฤติกรรมง่าย ๆ ที่ทำ
ได้เลยคือ การประหยัดพลังงาน ปิดน้ำ - ปิดไฟที่ไม่ใช้ ใช้ขนส่ง
สาธารณะมากขึ้น ไปทางเดียวกันก็นั่งรถไปด้วยกัน หรือ หันมา
รีไซเคิล อีฟไซเคิลในการผลิตสินค้าต่าง ๆ ลดการใช้ทรัพยากร
และช่วยลดขยะ ลดซื้อเสื้อผ้าใหม่ เป็นต้น

จุด คือการ “ดูดกลับก๊าซคาร์บอนไดออกไซด์” เมื่อเรา
การลดปล่อยแล้ว แน่นอนว่าก็ยังมีการปล่อยก๊าซคาร์บอนไดออกไซด์
หลงเหลืออยู่บ้าง มันยากมากที่จะไม่ปล่อยก๊าซคาร์บอนเลย
จากกิจกรรมไหนก็ตาม ดังนั้น เราเลยต้องดูดก๊าซคาร์บอน
กลับมา ปล่อยเท่าไรก็ต้องดูดกลับเท่านั้น ด้วยวิธีต่างๆ ทั้งจาก
การอนุรักษ์ป่าไม้ที่มีอยู่ ลดการตัดไม้ เน้นการปลูกต้นไม้ที่ยั่งยืน

ชด คือการ “ชดเชยคาร์บอนเครดิต” เป็นวิธีที่อนุญาต
ให้ทำกันในหมู่องค์กรธุรกิจและหน่วยงานต่าง ๆ เพราะในบางครั้ง
หน่วยงานก็ไม่สามารถดูดคาร์บอนกลับมาหมดได้ พวกเขาเลย
ต้องชดเชยคาร์บอนเครดิตด้วยการซื้อคาร์บอนมาชดเชย ตัวอย่าง
เช่น เราปล่อยก๊าซเรือนกระจก 100 ตัน เราอาจจะดูดซับ
กลับมาเองได้แค่ 20 ตัน อีก 80 ตัน เราต้องให้บริษัทอื่น
ประเทศอื่น ช่วยรับหน้าที่เครดิตกลับเพิ่มมาให้แทนเรา

กลุ่มมิตรผลตั้งเป้าหมายความเป็นกลางทางคาร์บอนใน ปีค.ศ. 2030 และ ประเทศไทยปี ค.ศ. 2050

หมายเหตุ : ในบางประเทศ บางหน่วยงาน Carbon Neutrality หรือความเป็นกลางทางคาร์บอนจะครอบคลุมความพยายามลด
และดูดกลับก๊าซเรือนกระจกทุกตัว แต่ในไทยเรายังหมายถึงแค่ก๊าซคาร์บอนไดออกไซด์เท่านั้น

Net Zero Emission ลดให้สุด ดุดยิ่งกว่า

Net Zero Emission หรือการปล่อยก๊าซเรือนกระจกสุทธิเป็นศูนย์ คือการลด-ดุดเหมือนกัน แต่จะไม่ได้แค่ลดและดุดก๊าซคาร์บอนไดออกไซด์เท่านั้น มันจะลดการปล่อยทุกก๊าซเรือนกระจกแต่ต้น และดุดทุกก๊าซเรือนกระจกกลับเท่าที่ปล่อยเหมือนกัน แต่จะจริงจัง เข้มขันมากกว่ามาก ๆ เพราะ Net Zero จะไม่ส่งเสริมให้มีการซื้อขายคาร์บอนเครดิต ต้องลดเอง ดุดและกักเก็บเอง เราเลยจะขอเรียกวิธีการของ Net Zero Emission ว่า “ลดให้สุด ดุดยิ่งกว่า”

ลดให้สุด

คือการ “ลดการปล่อยก๊าซเรือนกระจก” ทั้ง 7 ชนิดที่ถูกควบคุมโดยพิธีสารเกียวโต คือ ก๊าซคาร์บอนไดออกไซด์ (CO2) ก๊าซมีเทน (CH4) ก๊าซไนตรัสออกไซด์ (N2O) ก๊าซไฮโดรฟลูออโรคาร์บอน (HFC) ก๊าซเปอร์ฟลูออโรคาร์บอน (PFC) ก๊าซซัลเฟอร์เฮกซะฟลูออไรด์ (SF6) และก๊าซไนโตรเจนไตรฟลูออไรด์ (NF3) ให้ได้มากที่สุด ซึ่งการลดให้สุดนี้หมายความว่าลดให้มากที่สุดไปจนถึงไม่ปล่อยเลย เลี่ยงกิจกรรมต่าง ๆ ที่จะปล่อยก๊าซพวกนี้เพื่อไม่ให้ต้องมาดุดกลับทีหลัง

กลุ่มมิตรผลตั้งเป้าหมายการปล่อยก๊าซเรือนกระจกสุทธิเป็นศูนย์ในปี ค.ศ. 2050 และประเทศไทยปี ค.ศ. 2065

ดุดยิ่งกว่า

คือการ “ดุดกลับและกักเก็บก๊าซเรือนกระจก” แม้จะลดให้สุดแล้ว แน่ใจว่าก็ยังจะมีปล่อยก๊าซที่เราหลีกเลี่ยงไม่ได้ เราเลยต้องดุดกลับให้หมด ให้เยอะยิ่งกว่าแบบของ Carbon Neutrality ทั้งด้วยการฟื้นฟูธรรมชาติ และปลูกต้นไม้ทดแทนแบบยั่งยืน แต่วิธีของ Net Zero จะไม่มีการซื้อขายก๊าซเรือนกระจกแล้ว เราเลยต้องจัดการกันเอง เน้นทุกวิธีทาง และใช้เทคโนโลยี นวัตกรรมใหม่ ๆ เช่น เทคโนโลยีการดักจับก๊าซคาร์บอนไดออกไซด์ (Carbon Capture Storage) ที่เอาก๊าซคาร์บอนไดออกไซด์เปลี่ยนมาให้เป็นของเหลว และอัด กักเก็บไว้ในพื้นดิน หรือในมหาสมุทร หรือเอาไปประโยชน์ต่อ เพราะพื้นที่ปลูกต้นไม้ตอนนี้อาจมีไม่พอในการดักจับก๊าซทั่วโลก

หมายเหตุ : คำว่า Net Zero เฉยๆ ยังคลุมเครือว่าต้องลดทุกก๊าซเรือนกระจก หรือแค่ก๊าซคาร์บอนไดออกไซด์ เพื่อให้ชัดเจน เลยจำเป็นที่จะต้องเขียนว่าเป็น Net Zero Carbon (ครอบคลุมแค่คาร์บอน) หรือ Net Zero Emission/ Net Zero GHG Emission (ครอบคลุมทั้งหมด)

ที่มา

<https://www.facebook.com/.../pfbid02Pq4JYjM61oSFmXzRACTz...>

<https://www.youtube.com/watch?v=0GVoVBYBPOY&t=1818s>

<https://plana.earth/.../what-is-difference-between.../>

#GCCircularLiving #TogetherToNetZero #ยิ่งใกล้คุณยิ่งต้องดี



ชาวไร่ต้นแบบผู้นำพาการเปลี่ยนแปลง สู่การทำไร่แบบมิตรผลโมเดิร์นฟาร์ม

เรียบเรียงโดย นายอัศว มณีฑูม Challenger ปี 3 และ นางสาว พรรณกาญจน์ จวงพวงาม Challenger ปี 2

เคยได้ยินมั๊ยคะ ที่เค้าว่าดินดี น้ำดี ปุ๋ยอะไรก็โต ปุ๋ยอะไรก็อุดมสมบูรณ์ อ้อยก็เช่นเดียวกัน หลายต่อหลายครั้งที่เราพูดเสมอว่าจะปลูกอ้อยให้เติบโตดีอุดมสมบูรณ์เราต้องเริ่มจากดินก่อน ดิน คือปัจจัยสำคัญต่อการเจริญเติบโตของอ้อย และหัวใจสำคัญของการปรับปรุงดิน คือ ต้องพักดิน เพื่อเว้นช่วงการปลูกพืชและบำรุงรักษาดินให้มีความพร้อมสำหรับการปลูกอ้อยครั้งต่อไป ซึ่งการปลูกอ้อยแบบมิตรผลโมเดิร์นฟาร์มหรือเกษตรสมัยใหม่นั้น เรารณรงค์ให้มิตรชาวไร่พักดินโดยปลูกพืชตระกูลถั่ว เช่น ถั่วเหลือง ถั่วเขียว และปอเทือง เป็นต้น เพราะพืชตระกูลถั่วจะช่วยเพิ่มไนโตรเจนในดินด้วยการตรึงไนโตรเจนจากอากาศมาสะสมที่ปมรากถั่วใต้ดิน เมื่อดินมีไนโตรเจนที่ได้จากการปลูกพืชตระกูลถั่วแล้วทำให้เราสามารถลดการใช้ปุ๋ยเคมีลงได้ ที่สำคัญภายหลังเก็บเกี่ยวพืชตระกูลถั่ว ขั้นตอนนี้เป็นช่วงคั้นน้ำให้ดิน เพราะการไถกลบซากพืชตระกูลถั่วหลังเก็บเกี่ยว เป็นปุ๋ยพืชสดที่จะคืนธาตุอาหารให้แก่ดินอีกด้วย

และวันนี้มิตรผลโมเดิร์นฟาร์มเรามีชาวไร่ต้นแบบที่จะมาเผยเคล็ดลับการปรับปรุงดินแล้วประสบความสำเร็จมาแชร์ประสบการณ์ให้พี่น้องมิตรชาวไร่ได้ฟังกัน นั่นคือ นายวิรัช จันทปัญญญา และภรรยา แห่งบ้านหนองแซง ตำบลบึง อำเภอมือง อำนาจเจริญ จังหวัดอำนาจเจริญ ชาวไร่อ้อยเขตส่งเสริมอ้อยที่ 1 โรงงานน้ำตาลมิตรอำนาจเจริญนั่นเอง โดยได้เริ่มปลูกอ้อยตั้งแต่ปี 2559 ปลูกอ้อยมาแล้วกว่า 5 ปี เดิมมีวิธีการปลูกอ้อยคือ ไถเตรียมดิน ไถพรวน และปลูกอ้อย มีการปลูกอ้อยต่อเนื่องโดยไม่พักดิน จึงสังเกตเห็นพบปัญหาว่าการปลูกอ้อยในพื้นที่เดิมซ้ำๆ ทำให้ความอุดมสมบูรณ์ของดินลดลง อ้อยให้ผลผลิตเฉลี่ยต่ำกว่า 10 ตัน/ไร่



และปีนี้ซึ่งเป็นปีที่ 6 ของอาชีพปลูกอ้อยของพ่อวิรัช และได้มีเจ้าหน้าที่ส่งเสริมซึ่งเป็นนักเรียนของ MFA ได้เข้ามาแนะนำการทำไร่อ้อยแบบมิตรผลโมเดิร์นฟาร์ม โดยมีการปรับเปลี่ยนให้ชาวไร่ปลูกพืชตระกูลถั่วเพื่อปรับปรุงดิน ซึ่งพ่อวิรัชเลือกปลูกปอเทือง และนั่นก็ให้เห็นผลในทันตaleyทีเดียว เพราะการปลูกพืชบำรุงดินนั้นมีข้อดีมากมาย นั่นคือเป็นปุ๋ยพืชสด เพิ่มอินทรีย์วัตถุและไนโตรเจนในดิน ลดปริมาณการใช้สารเคมี และประการสำคัญสามารถลดการระบาดของโรคและแมลงศัตรูอ้อยได้ด้วย

ซึ่งการปรับเปลี่ยนมาปลูกพืชบำรุงดินในปีนี้ทำให้ชาวไร่มั่นใจได้ว่าสภาพดินดีขึ้นกว่าเดิม และวางแผนว่าจะขยายพื้นที่การทำไร่อ้อยแบบมิตรผลโมเดิร์นฟาร์มโดยเน้นการปลูกพืชตระกูลถั่วบำรุงดินก่อนการปลูกอ้อยตุลา ซึ่งสภาพแปลงที่พ่อวิรัชปลูกปอเทืองและเป็นแปลงเรียนรู้ที่ทดลองร่วมกับเจ้าหน้าที่ไปเรียน MFA มีผลการเจริญเติบโตของอ้อยดีขึ้นอย่างเห็นได้ชัด โดยมีเป้าหมายผลผลิตแปลงนี้อยู่ที่ 20 ตัน/ไร่ และชาวไร่ท่านนี้ยังเน้นการปลูกอ้อยตามแบบฉบับมิตรผลโมเดิร์นฟาร์ม เช่น ไกล่ 50 ซม. ลงริบเปอร์ ใช้รถไถขนาด 155 แรง ควบคุมแนวล้อวิ่ง ปลูกอ้อยระยะร่อง 1.85 เมตร เพื่อให้เอื้อต่อการนำเครื่องจักรกลการเกษตรเข้ามาใช้ในทุกขั้นตอน ไม่เหยียบย่ำในแปลงอ้อย ช่วยลดการบดอัดของชั้นดิน และลดความเสียหายจากการเก็บเกี่ยว รวมทั้งยืดอายุการไว้ต้อ้อยได้อีก

“หันมาปลูกพืชบำรุงดินกับเดอะ ดินดี อ้อยดี ผลผลิตดี”





**WE ARE THE CHAMPIONS!
WE CAN BE, YOU CAN BE.**

“ครอบครัวเกิดมงคล”

แชมป์อ้อยเข้าหีบด้วยรถตัดสูงสุด เราทำได้ ทุกคนก็ทำได้



อาชีพการงานใดๆในโลกนี้ หากเกิดจากความถนัด และค้นหาจุดเด่น จุดแข็งของตนเองเจอ และสามารถนำจุดเด่น จุดแข็งตรงนั้นพัฒนาผลงานให้ออกมาอย่างมีประสิทธิภาพ ความสำเร็จของงานมักจะมีเกิดขึ้นได้ไม่เกินความสามารถ

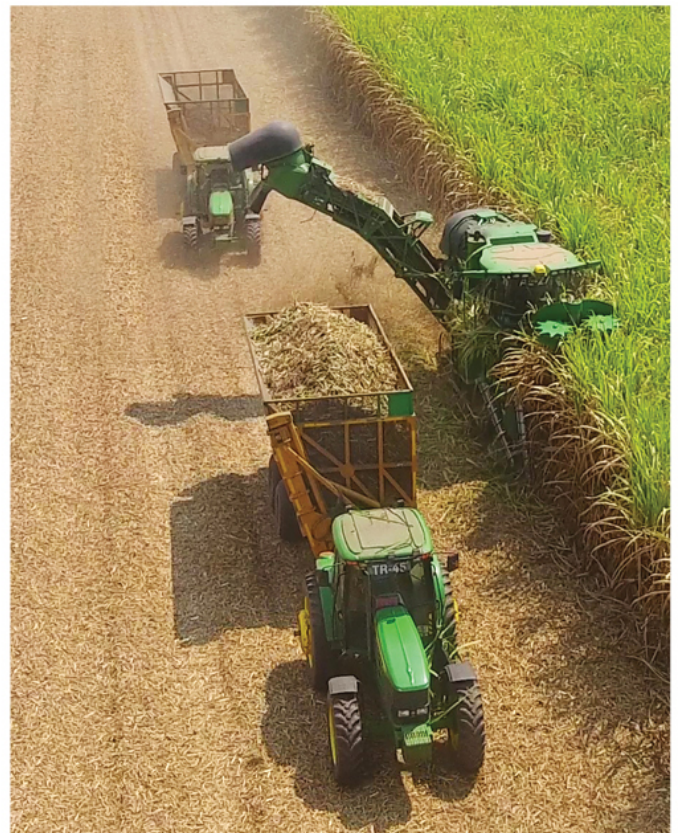


อาชีพชาวไร่อ้อย หลายคนมองว่าไม่ต้องใช้ทักษะใด ๆ ใช้เพียงประสบการณ์ก็พอ แต่ชาวไร่อ้อยโดยเนื้อแท้จะรู้ว่า การทำไร่อ้อยไม่ใช่เรื่องยากก็จริง แต่ก็ไม่ใช่เรื่องง่ายที่จะทำไร่อ้อยแล้วได้ผลผลิตดี มีกำไร และสร้างรายได้ที่มั่นคงอย่างต่อเนื่อง

การทำไร่อ้อยจะอาศัยเพียงประสบการณ์อย่างเดียวคงไม่พอ การเรียนรู้ ปรับตัวอย่างต่อเนื่อง และการวางแผนอย่างเป็นระบบก็เป็นปัจจัยสำคัญที่จะช่วยให้การทำไร่อ้อยประสบความสำเร็จได้ ที่สำคัญหากชาวไร่หาจุดเด่น จุดแข็งของตัวเองเจอ แล้วดึงศักยภาพในด้านนั้นออกมาได้ เชื่อว่าความสำเร็จเกิดขึ้นแน่นอน

วารสารมิตรชาวไร่ฉบับนี้มีเรื่องราวน่าสนใจของมิตรชาวไร่ระดับแชมป์เปี้ยน ที่มีจุดเด่นเรื่องการนำศักยภาพของรถตัดอ้อยเข้ามาทำงานในไร่จนเกิดทักษะที่สามารถแข่งขันและคว่ำรางวัลมาอย่างต่อเนื่อง ด้วยจุดแข็งคือพลังความสามัคคีและมุ่งมั่นร่วมใจกันพัฒนาไร่ของสมาชิกในครอบครัว ทำให้มิตรชาวไร่ที่เราจะนำเสนอเรื่องราวในฉบับนี้ มีความแข็งแกร่งรอบด้าน และมุ่งหวังที่จะพัฒนาระบบในไร่อ้อยให้ทันสมัยทุกวันนี้ ไม่ใช่ชาวไร่ดั้งเดิมล่าหลังอีกต่อไป

“ครอบครัวเกิดมงคล” ด้วยการนำของแม่อุบล และพ่อสมเดช เกิดมงคล แชมป์อ้อยเข้าหีบด้วยรถตัดสูงสุด อันดับ 1 ปี 64/65 มิตรชาวไร่สังกัดโรงงานน้ำตาลมิตรภูเวียง เขตส่งเสริมที่ 12 บ้านเลิงกุ่ม ตำบลหลุบคา อำเภอแก้งคร้อ จังหวัดชัยภูมิ พร้อมด้วยลูกสาวคนเก่ง นางสาวเมธรัตน์ เกิดมงคล อายุ 33 ปี และนายธนัฐพงษ์ ช่วยหาญ ลูกเขย ซึ่งเป็นกำลังหลักสำคัญที่เข้ามาช่วยพอร์ตงานในไร่ให้เป็นระบบและแข็งแกร่งขึ้น



เส้นทางชาวไร่ของแม่อุบลและครอบครัวจาก ที่ 10 ไร่สู่ 800 ไร่ในปัจจุบัน

แม่อุบลเล่าว่า กว่าจะมาเป็นชาวไร่ที่ประสบความสำเร็จ มีที่มืทางและสร้างฐานะมั่นคงได้เหมือนทุกวันนี้ไม่ได้มาเพราะโชคช่วย แต่เกิดจากน้ำพักน้ำแรงของตนและสามีที่มุ่งมั่นจะจนสร้างฐานะรากที่มั่นคงพร้อมส่งต่อลูกหลาน จากที่ดินมรดก 10 ไร่ที่พ่อแม่ปันให้ สู่ที่ 800 ไร่ให้บริหารในปัจจุบัน

“ก่อนที่แม่จะมาทำไร่อ้อย แม่เป็นชาวนา ทำไร่ไถนากันทั่วไปนี้แหละ พอปี พ.ศ.2536 ก็เริ่มเข้าวงการอ้อย เริ่มจากเป็นลูกไร่เขา ก่อน แม่ไม่ได้เปิดโคเวตาของตัวเองนะ ยังไม่มีกำลังพอที่จะทำเอง จากนั้นก็ทำมาตลอดต่อเนื่อง ทำได้มีเงินก็ขยายพื้นที่ไปเรื่อย ๆ เริ่มเปิดโคเวตาเองประมาณปี พ.ศ.2539 เปิดที่ภูเขียวนี้แหละ ก็ตั้งใจทำกันจนปัจจุบันทั้งที่ตัวเองและที่เช่า ครอบครัวเราก็ดูแลอยู่ประมาณ 800 ไร่”

โมเดิร์นฟาร์มแนวคิดการทำไร่อ้อยที่ช่วยดึง จุดแข็งในการทำไร่สู่ความสำเร็จ

ครอบครัวเกิดมดงคลรู้จักการทำไร่อ้อยแบบโมเดิร์นฟาร์มพร้อม ๆ กับเพื่อนมิตรชาวไร่รายอื่น ๆ ที่มีโอกาสได้รับคำเชิญชวนจากมิตรผล ให้ได้รู้จัก แลกเปลี่ยนและเรียนรู้การทำไร่สมัยใหม่

“แม่ก็คลุกคลีอยู่จุดนี้ เห็นมิตรผลเขาทำอะไรหลาย ๆ อย่าง เขาก็ชวนชาวไร่ทำ ให้โอกาสได้ศึกษาแลกเปลี่ยนกัน ผ่านการประชุม การศึกษาดูงานบ้าง แม่ก็เข้าร่วมตลอด พอเราศึกษามาเต็มที่แล้ว เราก็นำมาปรับใช้ในไร่ของตัวเอง ถ้าไม่นำมาทำเราจะไปศึกษาเพื่ออะไร จริงไหม? เราก็ต้องนำมาใช้กับไร่ของเราให้ได้ว่าสิ่งที่เขาทำมันเกิดประโยชน์หรือได้ผลลัพธ์จริงอย่างที่โรงงานเขาได้ศึกษามาเป็นปี ๆ”

แม่อุบลเล่าว่า สิ่งแรกที่แม่นำหลักการทำไร่อ้อยแบบโมเดิร์นฟาร์มมาใช้ แม่เริ่มจากการออกแบบไร่หรือที่เรียกว่าฟาร์มดีไซน์ จากการปลูกอ้อยร่องถี่เป็นอ้อยร่องห่าง

“เมื่อก่อนแม่ปลูกอ้อยร่องถี่ ประมาณ 1.50 เมตร แล้วแม่ก็มาทำแปลงใหม่ให้อ้อยมีระยะร่องที่ 1.85 เมตร ตามแบบโมเดิร์นฟาร์ม เพื่อที่จะใช้รถเข้ามาทำงานในไร่ได้ รถที่เราใช้ก็มีทั้ง 27 แรง 21 แรง แม่ก็เอาเข้ามากำจัดวัชพืช พอทำแล้วก็เห็นผลว่า เออ! มันคุ้มค่า สะดวกกว่าแรงงานคน แล้วยังแรงงานหายากขึ้นทุกวัน ใช้รถเข้าไปกำจัดวัชพืชก็สะดวกดี ช่วยให้เราประหยัดค่าใช้จ่าย ลดต้นทุนการผลิตได้”



นอกจากนี้แม่อุบลเล่าต่อว่า การทำไร่แบบโมเดิร์นฟาร์ม ทำให้ชาวไร่ได้รู้จักการนำเครื่องจักรเข้ามาทำงานในไร่หลากหลายประเภท โดยเฉพาะรถตัดอ้อย ซึ่งช่วยให้การทำไร่อ้อยเกิดประสิทธิภาพอย่างมาก ซึ่งปัจจุบันครอบครัวเกิดมดงคล เป็นเจ้าของเครื่องจักรทางการเกษตรจำนวนมาก ได้แก่ รถตัดอ้อย John Deere 1 คัน (พร้อม BIN พวงข้าง), รถแทรกเตอร์ 108 แรงม้า 1 คัน/95 แรงม้า 1 คัน/27 แรงม้า 1 คัน, รถล่อง 4 พวง 8 กล่อง, เครื่องปลูก 1 ตัว, โรตารี 1 ตัว, ผานสับใบ อ้อย 1 ตัว, เครื่องฝังปุ๋ยผ่ากลางกอ 1 ตัว, เครื่องใส่ปุ๋ย 1 ตัว, ริปเปอร์ 4 ขา พร้อมถังฝังปุ๋ย, บวมสเปร์ย 1,000 ลิตร 1 ตัว, 200 ลิตรอีก 1 ตัว

“ไร่เราเน้นการใช้เครื่องจักรในการบริหารจัดการไร่อ้อยเป็นหลัก เช่น ปลูก ฝังปุ๋ย พรนกำจัดวัชพืช ตัดอ้อย เป็นต้น ที่ผ่านมารามีผลงานด้านรถตัดด้วยรางวัลแชมป์อ้อยเข้าหีบด้วยรถตัดสูงสุด ประสิทธิภาพรถตัดปี 64/65 เป้าหมาย 25,000 ตัน เกิดจริง 25,990 ตัน ซึ่งทำให้เราได้แสดงศักยภาพของเราได้เต็มที่ และเป็นต้นแบบให้กับไร่อื่น ๆ ได้ แต่สิ่งเหล่านี้แม่กับพ่อทำกันเองแค่สองคนไม่ได้ เรามีกำลังเสริมจากลูก ๆ ที่กำลังจะกลายเป็นกำลังหลักของไร่เราในอนาคตนั่นก็คือ ลูกสาวกับลูกชายของแม่”

พลังจากกายก คนเก่ง รุ่นใหม่ หัวใจโมเดิร์นฟาร์ม

คุณเมธรัตน์ เกิดมงคล ลูกสาวคนเก่งของแม่อุบล ตีกรือดีดี เจ้าของที่ความปลอดภัย บริษัทในเครือยูโรฟู้ด หลังจากสำเร็จ การศึกษาระดับปริญญาตรี อาชีวอนามัยและความปลอดภัย จากมหาวิทยาลัยหัวเฉียว และได้ทำงานตามสายงานที่เรียนมา สักระยะ ก็กลับมาช่วยครอบครัวทำไร่อ้อย ซึ่งปัจจุบัน คุณเมธรัตน์มีประสบการณ์ทำไร่รวม 5 ปีแล้ว

ขาดไม่ได้คือลูกเขยคนเก่ง ซึ่งเป็นกำลังสำคัญของไร่ คุณธนัฐพงษ์ ช่วยหาญ อายุ 36 ปี สำเร็จการศึกษาปริญญาตรี เทคโนโลยีอุตสาหกรรม มหาวิทยาลัยเทคโนโลยีราชมงคลอีสาน วิทยาเขตขอนแก่น อดีตวิศวกรและหัวหน้าแผนกซ่อมบำรุง บริษัท แลคตาซอย จำกัด

ทั้งสองคนมีบทบาทหน้าที่ ดูแลเรื่องการบริหารจัดการ แรงงานคนในไร่อ้อย การบำรุงดูแลรักษาอ้อยบริหารจัดการไร่ ให้ตรงตามระยะที่กำหนดไว้ ควบคุมดูแลงานซ่อมบำรุง ดูแล รักษาเครื่องจักร และระบบน้ำในไร่อ้อย



เคล็ดลับการปลูกอ้อยให้ได้ผลผลิตตามเป้าหมาย

คุณธนัฐพงษ์กล่าวว่า “การทำไร่ยุคใหม่ไม่ต้องรอฟ้าฝน เราต้องใช้ระบบชลประทาน 100% เพื่อให้อ้อยได้รับน้ำอย่างเต็มที่ตามระยะที่อ้อยต้องการ ในไร่ของเรามีระบบน้ำในไร่อ้อย ระบบน้ำหยด 100% ชุดบ่อบาดาล 82 บ่อ ชุดโซลาร์เซลล์ ทั้งหมด 5 ชุด มีชุดโซลาร์เซลล์เคลื่อนที่อีก 2 ชุด ทั้งหมดนี้เรามีเพื่อซัพพอร์ตน้ำให้กับอ้อยของเรา”

ลูกเขยคนเก่งของแม่อุบลเล่าต่อว่า “การที่เราสามารถบริหารจัดการไร่อ้อยพื้นที่ปลูกหลายร้อยไร่นี้ได้ ตามสัญญาตันอ้อยปี 65/66 จำนวน 11,500 ตัน เกิดผลผลิตปี 64/65 อ้อยปลูก 19 ตัน/ไร่ อ้อยต่อ 16 ตัน/ไร่ ความหวาน 13.50 C.C.S. เกิดจากการทำไร่อย่างเป็นระบบและมีแบบแผน เราปลูกอ้อยสด 100% ปลูกอ้อยระยะร่อง 1.85 เมตร 100% และใช้รถตัด 100%”

เคล็ดลับสำคัญของไร่เกิดมงคลคือ การบำรุงดิน โดยใช้ น้ำวิเนสที่ได้จากโรงงาน นำมาราดบำรุงดิน ประกอบกับการตัดอ้อยสดไม่เผาใบอ้อย ทำให้ดินในไร่มีความอุดมสมบูรณ์ รับกับน้ำที่มีอย่างเพียงพอตามที่เจ้าของไร่วางแผนระบบชลประทานในไร่ 100% ทำให้ได้ผลผลิตอ้อยเต็มเม็ดเต็มหน่วย อ้อยต่อไว้ต่อได้นาน สร้างกำไรได้อย่างเป็นกอบเป็นกำ



พลังชาวไร่อ้อยรุ่นใหม่ไม่หยุดพัฒนา เกิดแนวคิดการนำเทคโนโลยีมาใช้ในไร่ให้ยั่งยืน

คุณธนัฐพงษ์ เล่าว่า ปัจจุบันตนเองกำลังศึกษาเรื่องเทคโนโลยี การเกษตรที่จะสามารถนำมาใช้งานในไร่อ้อยได้อย่างจริงจัง เช่น โดรน ซึ่งตอนนี้สั่งมาแล้ว และจะนำมาใช้งานทั้งในเรื่องการให้ปุ๋ย การกำจัดวัชพืช รวมทั้งการนำมาสำรวจสภาพพื้นที่และสำรวจแปลง เป็นต้น

“ผมกำลังศึกษาเรื่องนี้อย่างจริงจัง ผมมองการนำเทคโนโลยีมาจัดการและนำมาช่วยในการทำงานมากขึ้น เพราะที่ผ่านมาเราทำงานหลุดจากแผนบ้าง อาจจะเป็นเพราะเรามีพื้นที่เยอะ ผมเลยอยากนำเทคโนโลยีด้านการวางแผน (Planning) มาช่วยการบริหาร ผมมองว่า โรงงานมีฐานข้อมูล (Database) อยู่แล้ว อยากให้โรงงานแชร์ข้อมูลในส่วนนี้ให้กับทายาทที่เข้ามารับช่วงต่อและให้โรงงานนำทีมไอทีหรือนักพัฒนาซอฟต์แวร์ของโรงงานมาจัดการส่วนนี้ ทำเป็นหน้าจอที่สรุปข้อมูลทุกอย่างให้อยู่ในหน้าจอเดียว (Dashboard) เพื่อให้ผู้บริหาร ดูข้อมูลแล้วเข้าใจได้ทันที นำประสบการณ์จากรุ่นพ่อแม่มาพัฒนาและแสดงผลการวิเคราะห์และคาดการณ์ต่างๆ เกี่ยวกับอ้อยของเราขึ้นไปแสดงในหน้าจอแดชบอร์ด (Dashboard) นี้ และทุกคนก็สามารถเข้าไปดูข้อมูลได้”

“ส่วนในเรื่องการจัดการไร่จำนวนมาก ๆ สมมติว่าถ้าผมมีในมือหนึ่งพันไร่ ผมไม่มีทางรู้ว่าผมไปจัดการหญ้าแปลงนี้หรือยัง ถ้าผมมีหน้าจอแดชบอร์ดผมจะสามารถค้นหาการบริหารจัดการอ้อยรายแปลงในแต่ละกิจกรรมของการดูแลรักษาอ้อยได้ เช่น การกำจัดวัชพืช การใส่ปุ๋ย และให้น้ำของแต่ละแปลง ถึงแม้ว่าเราจะมีเครื่องมือครบครันแต่หากเราไม่มีแผนงานการดำเนินงานหรือตัวช่วยในการวางแผนเหล่านี้ เราก็อาจจะทำงานหลุดได้ ถ้าเรามีแผนและมีระบบที่คอยช่วยเรา เราจะรู้เลยว่า พรุ่งนี้เราจะทำอะไร จะใช้เครื่องมืออะไร อีก 5 วัน อีก 1 เดือน เราสามารถวางแผนการทำงานได้ทั้งหมด”

“นอกจากนี้ผมอยากนำกระบวนการด้านการทำงานที่เคยทำมามาวางแผนให้เกิดกระบวนการจัดการที่ดี ตอนนี้อย่างน้อยก็ดำเนินการทำกิจกรรมในไร่ต่าง ๆ ตามพ่อกับแม่ ซึ่งบางอย่างคิดแล้วนำไปเสนอเราต้องศึกษาประสบการณ์จากเขาก่อน บางอย่างที่เราคิด พ่อกับแม่อาจเคยทำมาแล้วก็ได้ ปัจจุบันผมทำแผนกำหนดการต่าง ๆ ไว้ในโทรศัพท์เฉย ๆ แต่อยากให้มีระบบที่เชื่อมต่อกับปฏิทิน (Calendar) ที่สามารถแจ้งเตือนว่าอีก 2 วันเราต้องทำยังไง หากมีโอกาสก็อยากให้โรงงานมาช่วยดีไซน์แอปพลิเคชัน หรือแพลตฟอร์มที่จะช่วยชาวไร่ได้ในเรื่องการจัดการงานในไร่ให้เป็นไปตามแผนครับ”



มุมมองต่อการทำอาชีพไร้อ้อย

ความสำเร็จของครอบครัวเกิดมงคล ต้องยกให้ผู้หญิงเก่ง คนนี้ ที่ก่อร่างสร้างทุกอย่างด้วยสองมือ จนเกิดเป็นรากฐานที่มั่นคงให้แก่ลูกหลาน และเป็นฟันเฟืองสำคัญที่ช่วยขับเคลื่อนอุตสาหกรรมอ้อยและน้ำตาลไทย แม่อุบลแสดงความคิดเห็นเกี่ยวกับอาชีพชาวไร้อ้อยว่า

การบริหารจัดการรถตัดให้ได้เต็มตามกำลัง สมฐานะแชมป์

ในฐานะแชมป์อ้อยเข้าหีบด้วยรถตัดสูงสุด คุณธนัฐพงษ์ กล่าวว่า “มีหลายองค์ประกอบรวมกันที่ทำให้เราทำจุดนี้ได้ดี เรามีคนขับที่มีประสบการณ์ ผ่านงานมาเยอะ พ่อกับแม่ช่วยหาพื้นที่ไร้อ้อยที่จะเข้าไปช่วยตัดอ้อย เรามีหน้าที่เข้าไปบริหารจัดการและคอนเฟิร์มกับเจ้าของไร่ บางคนร้องอี ร้องกว้าง ก็ตกลงกันกับชาวไร่ที่ว่าจ้าง แล้วก็วางแผนดำเนินการตัดให้ตรงตามตารางและคิวอ้อยเข้าหีบของทางโรงงาน เรื่องการพักผ่อนของคนขับรถตัดอ้อยก็สำคัญนะครับ บางวันอ้อยไม่สวยหรือมีดแล้วก็ตัดสินใจเบรก เพื่อให้คนขับรถตัดได้พักผ่อน พรุ่งนี้ค่อยลุยใหม่ เราวางแผนให้การตัดอ้อยให้ได้เยอะที่สุด รถหนึ่งคันก็มีประสิทธิภาพในการตัดของมัน อาจจะมีเพิ่มขึ้นได้อีกนิดหน่อย แต่เราก็ต้องคุ้ปัจจัยอื่นรอบ ๆ ตามลักษณะหน้างาน”

“นอกจากนี้เราต้องหมั่นดูแลเครื่องจักร ซึ่งก็ดูตามคู่มือมันล่ะครับ เขามีแผนแบบไหน รายวัน รายสัปดาห์ รายเดือน ก็บำรุงรักษาตามนั้น และมีเพิ่มรายวันด้วยการตรวจสอบด้วยสายตาบ้าง ส่วนพื้นฐานก็ทำเอง ถ้าไม่เป็นเศษหนักผมก็ดูแลบำรุงรักษาเองทั้งหมด”

“การทำไร้อ้อยเป็นอาชีพที่ยั่งยืน ทำให้ชีวิตเราเปลี่ยนแปลงสมัยก่อนทำนา ทำหลายสิบไร่แต่ก็ไม่เห็นจะได้อะไร ไม่เห็นตัวเงิน ปัจจุบันมาทำอ้อย เห็นเป็นชิ้นเป็นอัน มีที่ดิน มีเครื่องจักร มีเงิน ซึ่งมันคือตัวชีวิตที่เราได้อะไรจากมัน ทำให้เราเกิดความมั่นคงในชีวิต”

คุณธนัฐพงษ์ เสริมว่า “การทำไร่ถือว่าเป็นอาชีพที่ดี แต่เราก็ต้องมองเรื่องความผันผวนของราคา ณ วันนี้เรายังพัฒนาและจะทำมันไปเรื่อย ๆ เมื่อก่อนเป็นวิศวกร เราเป็นลูกจ้างแตกต่างเรื่องอิสรภาพ อันนี้เราเหมือนเป็นนายตัวเอง แต่เรื่องการบริหารคน เมื่อก่อนเรามีลูกน้อง เขามีทักษะของตัวเอง เรามาเจอชาวไร่ จะคาดหวังให้เขามีทักษะแบบนั้นไม่ได้ แต่ชาวไร่เรามีน้ำใจ มีการแบ่งปันกันมากกว่า และเราสามารถพัฒนาไปด้วยกันได้ และผมมองว่า การทำไร้อ้อยพัฒนาไปได้อีกเยอะครับ”

จะเห็นว่า เมื่อครอบครัวเกิดมงคลมีความโดดเด่นเรื่องความพร้อมด้านเครื่องมือเกษตร พวกเขาสามารถดึงศักยภาพตรงนี้ออกมาใช้จนได้อย่างคุ้มค่าและเต็มที่บวกกับพลังขับเคลื่อนจากคนในครอบครัวที่มีความมุ่งมั่นที่จะพัฒนาไร้อ้อยให้ก้าวไปข้างหน้าอยู่ตลอดเวลา ทำให้ในอนาคตเราอาจจะได้เห็นไร้อ้อยที่ทันสมัยและมั่นคงที่สุด ณ ที่แห่งนี้เป็นได้ **M**



วิธีปลูกมันหวานญี่ปุ่นในเมืองไทย ด้วยเทคนิคที่ง่ายกว่าที่คิด

เรียบเรียงโดย ฝ่ายพัฒนาชุมชนเพื่อความยั่งยืน

สวัสดีพี่น้องมิตรชาวไร่ทุกท่านค่ะ เครือข่าย ตำบลมิตรผลร่วมพัฒนาฉบับนี้จะพาทุกท่านไปรู้จักกับ "มันหวานญี่ปุ่น" ที่หลายท่านได้ลองชิมและหลงเสน่ห์กับความหวานละมุนของมันหวานญี่ปุ่นกันมาบ้างแล้ว

รู้ไหมคะว่ามันหวานญี่ปุ่น หรือในภาษาญี่ปุ่นเรียกว่า อิโมะ ถือเป็นแหล่งพลังงานชั้นดี เนื่องจากมีคาร์โบไฮเดรตและใยอาหารที่ร่างกายสามารถย่อยได้ช้าๆ ทำให้อิ่มนาน สามารถกินแทนข้าวในการควบคุมน้ำหนักได้ และถึงแม้จะได้ชื่อว่ามันหวานแต่ดัชนีน้ำตาลนั้นอยู่ในระดับต่ำ ซึ่งดีต่อคนที่ป่วยโรคเบาหวาน เพราะกว่าจะย่อยเป็นน้ำตาลเข้าสู่กระแสเลือดนั้นใช้เวลานาน นอกจากนี้มันหวานญี่ปุ่นยังเป็นแหล่งอุดมวิตามินและแร่ธาตุ โดยเฉพาะเบต้าแคโรทีน วิตามิน เอ และ วิตามิน ซี ซึ่งเป็นสารต้านอนุมูลอิสระ ที่ช่วยชะลออาการแก่ก่อนวัยอันควร ยับยั้งเซลล์มะเร็ง และยังช่วยลดความเสี่ยงของการเกิดโรคหัวใจได้อีกด้วย ด้วยรสชาติที่หวานละมุนลิ้นแถมยังมีคุณสมบัติประโยชน์มากมายขนาดนี้ คิดว่าพี่น้องหลายคนคงอยากลองปลูกกินเองบ้างแล้วใช่ไหมคะ? แต่หากพูดถึงมันหวานญี่ปุ่นแล้วหลายคนอาจกำลังคิดว่าจะต้องปลูกท่ามกลางสภาพอากาศที่หนาวเย็น จนทำให้เกิดความลังเลเพราะไม่รู้จะเริ่มอย่างไรและถ้าลงมือแล้วจะสำเร็จไหม

สำหรับวันนี้เราจะชวนพี่น้องมาดูวิธีการปลูกมันหวานญี่ปุ่นของแปลงกินผักที่ได้พัฒนาแปลงทดลองปลูกพืชระยะสั้นและมีมูลค่าสูง เพื่อสร้างแนวทางให้กับเกษตรกรในพื้นที่รอบโรงงานน้ำตาลมิตรผลสุโขทัยได้ยกระดับไปสู่การทำเกษตรแบบสร้างมูลค่า ไปเรียนรู้พร้อมๆ กันเลยคะ แล้วพี่น้องมิตรชาวไร่จะรู้ว่าการปลูกมันหวานญี่ปุ่นในเมืองไทยไม่ใช่เรื่องยากอย่างที่คิด

ปลูกมันหวานญี่ปุ่นในไทย ฤดูไหนดีที่สุด?

ในประเทศญี่ปุ่นเริ่มมีการเพาะปลูกมันหวาน ตั้งแต่ช่วงปลายเดือนเมษายน หลังจากนั้นจะเริ่มเข้าสู่ช่วงบำรุงดินและกำจัดวัชพืชและเริ่มเก็บเกี่ยวตั้งแต่ช่วงปลายเดือนกันยายนไปจนถึงต้นเดือนธันวาคม ซึ่งเป็นช่วงเข้าฤดูหนาวและเป็นจังหวะที่เหมาะสมกับช่วงที่มันหวานถูกนำมาจำหน่ายในหลายๆ พื้นที่ หากใครไปเที่ยวญี่ปุ่นในช่วงนี้ก็จะได้ทานมันหวานกันพอดี นั่นคือที่มาที่ทำให้เราเข้าใจผิดว่ามันหวานญี่ปุ่น คือ ผลผลิตของฤดูหนาว แต่จริงๆ แล้วมันหวานญี่ปุ่นนั้นเริ่มปลูกในช่วงฤดูร้อนของญี่ปุ่นที่มีอุณหภูมิเฉลี่ย 31~40 องศาเซลเซียส

มันหวานญี่ปุ่นนับได้ว่าเป็นพืชที่เติบโตได้ในพื้นที่อากาศอบอุ่นได้ดี อุณหภูมิที่เหมาะสมเฉลี่ยอยู่ที่ 25~35 องศา และสามารถทนความร้อนได้ถึง 40 องศา จะเห็นได้ว่าในประเทศไทยช่วงฤดูหนาวมีอุณหภูมิบนพื้นราบเฉลี่ย 15~35 องศา และช่วงฤดูร้อนมีอุณหภูมิบนพื้นราบเฉลี่ย 30~42 องศา นั่นก็หมายถึงในประเทศไทยสามารถปลูกมันหวานญี่ปุ่นได้ทุกฤดูเลยคะ

ทั้งนี้มันหวานญี่ปุ่นที่มีรสหวานและเนื้อนุ่มเหนียวนั้น ไม่ได้มีแค่สายพันธุ์เดียว แต่ยังมีสายพันธุ์ที่แตกย่อยออกไปอีกกว่าสิบกว่าสายพันธุ์ เช่น เบนฮารุกะ อันโนะอิโมะ เบนอะสึมะ ม่วงโอกินาวา เป็นต้น สำหรับสายพันธุ์ที่เรานำมาปลูกในแปลงกินผักมีชื่อว่า "ซิลสวีท (Silk Sweet)" สายพันธุ์ที่มีความโดดเด่นของสีเนื้อที่เมื่อสุกแล้วจะคล้ายกับสีรังไหม มีรสหวานถึงหวานจัด เนื้อเนียนนุ่ม เมื่อนำไปอบให้สุกเนื้อจะมีลักษณะชุ่มฉ่ำ ปัจจุบันซิลสวีทเป็นมันหวานญี่ปุ่นอีกสายพันธุ์หนึ่งที่มีความนิยมมากในประเทศไทย

วิธีการปลูกมันหวานญี่ปุ่นซิลสวีทให้ได้ผลดี

1 การคัดเลือกยอดพันธุ์ลักษณะดีมีสีเขียวสวยและไม่บอบบาง ก้านเครืออ้วนสมบูรณ์ ยาวประมาณ 25-30 ซม. ช่วงระหว่างใบต้องไม่เว้นระยะยาวห่างจนเกินไป

2 การเตรียมแปลงปลูก โดยการยกแปลงจะช่วยทำให้เราสามารถเก็บเกี่ยวผลผลิตได้ง่ายกว่าการปลูกลงพื้นดินโดยตรง ให้เตรียมแปลงสูงประมาณ 30 ซม. ร่องกว้างระหว่างแปลง 50 ซม. และตัวแปลงกว้างประมาณ 50 ซม. เมื่อยกแปลงเสร็จแล้วให้ใช้พลาสติกคลุมแปลงและติดตั้งระบบน้ำหยด


3 นำยอดพันธุ์มันหวานญี่ปุ่นลงดิน ในการปลูกยอดพันธุ์ลงดินทำได้ 2 วิธี ในกรณีที่ดินมีความชื้นต่ำ หรือ แห้งง่าย ให้ปลูกแบบนำต้นวางราบดินแล้วกลบได้เลย ส่วนดินที่มีความชื้นคงที่ ให้ฝังต้นลงไปให้เหลือแต่ยอดโผล่พ้นดิน จะทำให้ผลผลิตดีดี พวงสวยและดีกว่า สภาพภูมิอากาศในประเทศไทยเป็นแบบร้อนชื้น ดังนั้นวิธีการปลูกแบบที่ 2 จึงเหมาะสมกับประเทศไทยมากกว่า

4 การดูแลยอดของมันหวานญี่ปุ่นหลังจากปลูกลงดิน ให้รดน้ำในช่วง 1 เดือนแรก วันละ 2 ครั้ง (เช้า-เย็น) หลังจากนั้นรดน้ำวันละ 1 ครั้ง เพื่อให้ดินมีความชื้นสม่ำเสมอ รวมถึงใส่ปุ๋ยซอสล์เมตอินทรีย์ทุกๆ 15 วัน และน้ำหมักปลา (อัตราส่วน 1 ต่อ 100 ส่วน) ทุกๆ 7 วัน เพื่อช่วยเร่งการเจริญเติบโตของยอดมันหวานญี่ปุ่น

5 การเก็บเกี่ยวหัวมันหวานญี่ปุ่น นับจากวันที่ลงปลูกเพียง 100 - 120 วัน ก็สามารถขุดมันหวานญี่ปุ่น มารับประทานหรือจำหน่ายได้แล้วแนะนำว่าควรจะนำมาต้มหรือพอกทิ้งไว้ประมาณ 2 อาทิตย์ ถึง 1 เดือน จะช่วยให้มันหวานญี่ปุ่น มีรสหวานและเนื้อชุ่มฉ่ำมากขึ้น

วิธีถนอมมันหวานญี่ปุ่นให้อร่อย

เมื่อบ่มมันหวานญี่ปุ่นได้ตามระยะเวลาที่กำหนดแล้ว เราก็สามารถนำมารับประทานได้เลย ซึ่งเราขอแนะนำวิธีการทานที่ง่ายแถมยังอร่อยโดยไม่ต้องก่อไฟเผา ด้วยวิธีการ “อบด้วยเตาอบลมร้อน” โดยเริ่มจากเรียงมันหวานญี่ปุ่นให้เต็มเตาอบแล้วตั้งอุณหภูมิไว้ที่ 220 °C และอบทิ้งไว้ 30 นาที แล้วจึงพลิกกลับด้านจากนั้นอบต่อไปอีก 30 นาที เราก็จะได้มันหวานญี่ปุ่นเนื้อนุ่ม ละมุน รสหวานฉ่ำพร้อมทานค่ะ

เป็นยังไงกันบ้างคะ วิธีการปลูกมันหวานญี่ปุ่นง่ายๆ ที่ได้จากแปลงกินผัก มันใจว่าพี่น้องมิตรชาวไร่ที่สนใจในเรื่องนี้สามารถนำความรู้ที่ได้ไปประยุกต์ใช้และทดลองปลูกในพื้นที่ของตนเองได้ หรือท่านใดที่กำลังมองหาช่องทางสร้างอาชีพ ก็ถือว่าเป็นอีกหนึ่งช่องทางที่ช่วยยกระดับสู่การทำเกษตรมูลค่าสูงของพี่น้องได้เช่นกัน ซึ่งจะเห็นได้จากการคำนวณต้นทุนการผลิตมันหวานญี่ปุ่นจากแปลงกินผักที่ได้แบ่งพื้นที่มาทดลองปลูกเพียงครั้งงานั้น ใช้ต้นทุนการผลิตทั้งหมด 1,182 บาท ก็ได้ผลผลิตทั้งหมดกว่า 70 กิโลกรัม และถ้านำไปจำหน่ายในตลาดเฉพาะกลุ่มเรา มันใจว่ามันหวานญี่ปุ่นจะสร้างกำไรให้พี่น้องได้ไม่น้อยเลยก็เดี๋ยวกะ เรารับรองได้เลยค่ะว่าถ้าพี่น้องลงมือปลูกตามวิธีการในข้างต้นนี้จะได้มันหวานญี่ปุ่นที่มีรสหวาน เนื้อชุ่มฉ่ำ และสามารถสร้างรายได้เสริมที่มั่นคงได้อย่างแน่นอน นอกจากนี้หากพี่น้องท่านใดอยากจะเข้ามาศึกษาเรียนรู้ในพื้นที่จริง แปลงกินผักยินดีและพร้อมที่จะถ่ายทอดองค์ความรู้ให้กับทุกท่านค่ะ 

คำนวณต้นทุนการผลิตมันหวานญี่ปุ่นจากแปลงกินผัก

ค่ายอดมันญี่ปุ่น : 200 ยอด (ยอดละ 3 บาท รวม 600 บาท)
ค่าพลาสติกคลุมแปลง : 4 แปลง (แปลงละ 25 บาท รวม 100 บาท)
ค่าปุ๋ย : ปุ๋ยซอสล์เมตอินทรีย์ 13 กก. (กก.ละ 5.5 บาท 72 บาท)
ค่าน้ำหมักปลา : 10 ลิตร (ลิตรละ 21 บาท รวม 210 บาท)
ค่ารถยกแปลง : 4 แปลง (แปลงละ 50 บาท รวม 200 บาท)
รวมต้นทุนการผลิต : ทั้งหมด 1,182 บาท



**กลุ่มมิตรผล ควำรางวัลโรงงานน้ำตาลดีเด่น 2 ปีซ้อน
พร้อมรางวัลอ้อยรักโลก และรางวัลชาวไร้อ้อยดีเด่น จากกระทรวงอุตสาหกรรม
พร้อมเดินทางยกระดับการบริหารจัดการโรงงานน้ำตาล และการทำไร้อ้อยภายใต้ความยั่งยืน**

เมื่อวันที่ 15 กันยายน 2565 กลุ่มมิตรผล นำโดยคณะผู้บริหารกลุ่มงานโรงงาน และกลุ่มงานอ้อย และชาวไร้อ้อยคู่สัญญา เข้าร่วมรับรางวัลโรงงานน้ำตาลดีเด่น รางวัลอ้อยรักโลก และรางวัลชาวไร้อ้อยดีเด่น ประจำปี 2564 และ 2565 จัดโดยสำนักงานคณะกรรมการอ้อยและน้ำตาลทราย กระทรวงอุตสาหกรรม โดยมีนายสุริยะ จึงรุ่งเรืองกิจ รัฐมนตรีว่าการกระทรวงอุตสาหกรรม เป็นประธานในพิธี ณ โรงแรมเซ็นทารา บาย เซ็นทารา ศูนย์ราชการแจ้งวัฒนะ



โรงงานน้ำตาลมิตรภูเขียว

โรงงานน้ำตาลมิตรอำนาจเจริญ

โรงงานน้ำตาลมิตรภาพสนธิ์



โรงงานน้ำตาลมิตรภูหลวง

โรงงานน้ำตาลมิตรผลด่านช้าง

โรงงานน้ำตาลมิตรภูเวียง

โรงงานน้ำตาลสิงหนะ

- โรงงานน้ำตาลมิตรภูเวียง ได้รับรางวัลโรงงานน้ำตาลดีเด่น ด้านการส่งเสริมและพัฒนาคุณภาพวัตถุดิบ ปี 2564
- โรงงานน้ำตาลมิตรภูเขียว ได้รับรางวัลโรงงานน้ำตาลดีเด่น ด้านการส่งเสริมและพัฒนาคุณภาพวัตถุดิบ 2 ปีซ้อน (2564 - 2565) และรางวัลอ้อยรักโลก ปี 2564 โดยมีอ้อยสดเข้าหีบปริมาณ 92.98%

นอกจากนี้ ยังมีชาวไร้อ้อยคู่สัญญากลุ่มมิตรผล จำนวน 32 คน ได้รับรางวัลชาวไร้อ้อยดีเด่น ด้านการจัดการพันธุ์อ้อย, ด้านการจัดการน้ำ, ด้านการจัดการดินและปุ๋ย, ด้านการบริหารอ้อยที่เป็นมิตรต่อสิ่งแวดล้อม, ด้านผลผลิตและคุณภาพอ้อย ประจำปี 2564-2565 อีกด้วย

ในพิธีมอบรางวัลครั้งนี้กลุ่มมิตรผลควำรางวัลในหลากหลายประเภท ทั้งรางวัลโรงงานน้ำตาลดีเด่น ด้านการส่งเสริมและพัฒนาประสิทธิภาพการผลิต รวมถึงรางวัลโรงงานน้ำตาลดีเด่น ด้านการส่งเสริมและพัฒนาคุณภาพวัตถุดิบ รางวัลอ้อยรักโลกที่มุ่งเน้นส่งเสริมการตัดอ้อยสดเข้าหีบมากกว่า 90% ได้แก่

- โรงงานน้ำตาลในกลุ่มมิตรผลทั้งหมด 7 โรงงาน เข้ารับรางวัลโรงงานน้ำตาลดีเด่น ด้านการส่งเสริมและพัฒนาประสิทธิภาพการผลิต 2 ปีซ้อน (ปี 2564 - 2565) โดยโรงงานน้ำตาลมิตรผลภูเขียว ได้รับรางวัลโรงงานน้ำตาลดีเด่น ประเภทดังกล่าว 5 ปีซ้อน



ชาวไร้อ้อยคู่สัญญา กลุ่มมิตรผล ร่วมรับรางวัลชาวไร้อ้อยดีเด่น

โดยรางวัลในครั้งซึ่งเป็นเครื่องการันตีความสำเร็จ
 ได้เป็นอย่างดี และในอนาคต กลุ่มมิตรผลยังคงมุ่งมั่นที่จะยกระดับการบริหารจัดการไร่อ้อย ให้เทียบ
 คุณภาพระดับโลก ด้วยการนำเกษตรสมัยใหม่ที่เน้นการใช้เทคโนโลยีเพื่อคงมาตรฐานของผลผลิตที่ดี
 พร้อมขับเคลื่อนอุตสาหกรรมอ้อยและน้ำตาลทรายให้เติบโตได้อย่างเข้มแข็งและยั่งยืน





อ้อยพันธุ์ใหม่แนะนำสำหรับการปลูกอ้อยตุลา

ดร.สมหวัง อนุสนธิ์พรเพิ่ม | ผู้อำนวยการบริษัท มิตรผลวิวิจัย พัฒนาอ้อยและน้ำตาล

ผ่านมาไม่ทันไร ก็ใกล้จะถึงฤดูปลูกอ้อยตุลากันแล้วนะครับ หรือบางคนก็เรียกว่าปลูกอ้อยปลายฝน หรือการปลูกอ้อยข้ามแล้งก็เรียกได้เหมือนกัน ซึ่งก็คือการปลูกอ้อยโดยอาศัยความชื้นในดินช่วงปลายฤดูฝนเพื่อให้อ้อยงอกและเจริญเติบโตอย่างช้า ๆ ไปจนกว่าอ้อยจะได้รับน้ำฝนดินฤดูเป็นวิธีการปลูกอ้อยที่ใช้ได้ผลในเขตปลูกอ้อยอาศัยน้ำฝนในพื้นที่ที่เป็นดินทราย ดินร่วน หรือร่วนปนทราย การปลูกอ้อยตุลามีข้อดีหลายประการ นั่นคือ วัชพืชมีน้อย เมื่อเข้าสู่ฤดูฝนแล้วอ้อยจะเติบโตคลุมพื้นดินได้ดี และที่สำคัญก็คือเมื่อถึงช่วงตัดอ้อยเข้าหีบในปีต่อไปอ้อยจะได้อายุที่ 14 เดือนขึ้นไปทำให้ชาวไร่ได้ผลผลิต และความหวานของอ้อยที่ดีอีกด้วยครับ

เนื่องจากปีนี้มีปริมาณฝนค่อนข้างมาก พันธุ์อ้อยที่เราานิยมปลูกันอยู่คือพันธุ์ขอนแก่น 3 จะพบการระบาดของโรคเส้ดำ และโรคเน่าคออ้อย (Bacteriosis) สูงมาก ดังนั้นการหาพันธุ์อ้อยพันธุ์ใหม่ๆ มาปลูกทดแทนจึงเป็นเรื่องที่สำคัญ ในฉบับนี้มีมิตรชาวไร่ จึงขอแนะนำพันธุ์อ้อยพันธุ์ใหม่ ๆ ที่ให้ผลผลิตและความหวานสูงมาแนะนำให้พี่น้องมิตรชาวไร่ได้รู้จักและลองปลูกในช่วงอ้อยตุลาที่จะถึงนี้





พันธุ์อ้อยภูเขียว 4

เป็นพันธุ์ที่มีผลผลิตสูงถึง 20 ตันต่อไร่ ค่าความหวานอยู่ที่ 13-14 ซี.ซี.เอส. และเหมาะสำหรับการปลูกในพื้นที่ดอน น้ำไม่ท่วมขัง ค่าความหวานดี มีการแตกกอที่ดี ไร่ต่อไร่ดีมาก ชอบดินร่วน ร่วนปนทราย และที่สำคัญเหมาะสำหรับการเก็บเกี่ยวโดยใช้รถตัดอ้อย ทั้งนี้หากพี่น้องมิตรชาวไร่ท่านใดสนใจสามารถติดต่อได้ที่ บริษัท มิตรผลวิจัยพัฒนาอ้อยและน้ำตาล จำกัด อำเภอกุฉินารายณ์ จังหวัดชัยภูมิ



ที่มารูป <https://www.doa.go.th/fc/nakhonsawan/?p=3016>

พันธุ์นครสวรรค์ 1

เป็นพันธุ์อ้อยที่มีความหวานดีมากมีความหวานเฉลี่ยสูงถึง 15 ซี.ซี.เอส. ให้ผลผลิตสูง ไม่ออกดอก กาบใบหลุดร่วงง่าย ทรงกอตั้งตรงมีการหักล้มน้อย ด้านทานโรคเหี่ยวเน่าแดง ชอบดินร่วน ร่วนเหนียว และเหมาะสำหรับการเก็บเกี่ยวโดยใช้รถตัดอ้อยหรือแรงงานคน สนใจมาปลูกในไร่ตนเองสามารถติดต่อได้ที่ศูนย์วิจัยพืชไร่ นครสวรรค์ อำเภอดงเจริญ จังหวัดนครสวรรค์



พันธุ์ชีเอสบี 15-144

เป็นพันธุ์ที่มีการแตกกอปานกลาง ผลผลิตสูง ความหวานดี ทรงกอแคบ ชอบดินร่วน ร่วนเหนียว มีความต้านทานต่อโรคเส้ด้าค่อนข้างดี หากสนใจสามารถติดต่อได้ที่สถานีทดลองและขยายพันธุ์อ้อยอ่างทอง อำเภอสว่างหา จังหวัดอ่างทอง



พันธุ์ชีเอสบี 15-221

เป็นพันธุ์ที่มีการแตกกอดี ผลผลิตสูง ความหวานดี ทรงกอแคบ ชอบดินร่วน ร่วนเหนียวมีความต้านทานต่อโรคเส้ด้าค่อนข้างดี ทั้งนี้หากสนใจนำมาปลูกในไร่ของท่านสามารถติดต่อได้ที่ สถานีทดลองและขยายพันธุ์อ้อยอ่างทอง อำเภอสว่างหา จังหวัดอ่างทอง

ดังนั้นมิตรชาวไร่ลองหาพันธุ์อ้อยเหล่านี้มาปลูกทดแทนพันธุ์ขอนแก่น 3 ดูะครับ เพื่อลดความเสี่ยงลดความเสี่ยงเรื่องการระบาดของโรคและแมลง ซึ่งหากเกิดการระบาดขึ้นในแปลงเราอาจจะได้ไม่คุ้มเสียและปีนี้อ้อยยังอยู่ในเกณฑ์ที่น่าพอใจ ตัดอ้อยเข้าหีบก็ดีหรือจะขายพันธุ์อ้อยก็ได้ราคาเนะครับ M



คนเก่งมิตรชาไร่

DARE to CHANGE

“เทวัญ พิพากษา”

กล้า ท้า เปลี่ยน เพราะพันธุ์อ้อยที่ดี ไม่ได้มีแค่พันธุ์เดียว

ความสำเร็จในชีวิตของใครหลาย ๆ คน มักเริ่มต้นจากการเปลี่ยนแปลง หลายคนทำสิ่งเดิม ๆ ทำงานเดิม ๆ จนเคยชิน และสิ่งนั้นกลายเป็นเซพโซน หรือพื้นที่ปลอดภัยที่ไม่กล้าจะขยับไปทำอย่างอื่น ในส่วนของชาไร่อ้อยเอง เปรียบได้กับการปลูก อ้อยพันธุ์เดิม ๆ มาตลอดระยะเวลาหลายสิบปี บางคน ไม่คิดจะลองเปลี่ยนพันธุ์อ้อย เพราะมองว่าพันธุ์เดิม ที่ปลูกก็ได้อยู่แล้ว แต่ยังมีบางคนที่มีมุมมองกลับ กล้ามุมมอง ได้พิจารณาว่า ควรเปลี่ยนพันธุ์อ้อย ที่ใช้ปลูกและทดลองหาพันธุ์ใหม่ ๆ มาปลูกบ้าง เพื่อให้อ้อยมีหลากหลายสายพันธุ์ หากเกิด โรคระบาดกับพันธุ์ใดพันธุ์หนึ่งขึ้นมา จะได้ไม่พังกันหมด

คนเก่งมิตรชาไร่ฉบับนี้คือตัวอย่างของชาไร่อ้อยผู้ที่ กล้าฉีกทุกกฎการเปลี่ยนแปลง ก้าวข้ามกำแพงคำว่า “พันธุ์เดิม ก็ดีอยู่แล้ว” ผู้การปลูกอ้อยหลากหลายสายพันธุ์ และสามารถ สร้างรายได้จากการขายพันธุ์อ้อยได้เป็นกอบเป็นกำ

นายเทวัญ พิพากษา หรือพ่อช้าง มิตรชาไร่หนุ่มใหญ่ วัย 50 ปี สังกัดเขต 9 นาขาม โรงงานน้ำตาลมิตรกาฬสินธุ์ คือมิตรชาไร่ที่ให้ความสำคัญกับการศึกษาทดลอง ปลูกและปรับเปลี่ยนพันธุ์อ้อยเนื่องจากปัจจุบันชาไร่ อ้อยนิยมปลูกอ้อยเพียงพันธุ์เดียว คือ ขอนแก่น 3 ซึ่งมีความเสี่ยงที่จะเกิดโรคระบาดและแมลงศัตรูพืช เข้าทำลาย พ่อช้างจึงมีความสนใจเรื่องพันธุ์อ้อยมานาน กว่า 8 ปี และมีพันธุ์อ้อยในมือมากกว่า 10 สายพันธุ์ เช่น มิตรผล 1782, 09296, 141, 618, 204 กูเขียว 1, 2, 3, 4 และ ขอนแก่น 3, 4 เป็นต้น



จุดเริ่มต้นกว่าจะมาถึงวันนี้ (Dare1 การเปลี่ยนแปลงครั้งแรก)

“ก่อนปลูกอ้อยผมปลูกมันสำปะหลังมาก่อน พอโรงงาน น้ำตาลมิตรผลมาตั้งที่กาฬสินธุ์ในปี พ.ศ. 2541 เราก็เริ่มคิดแล้วว่าอยากปลูกอ้อย ก็ได้มาเริ่มปลูกปี พ.ศ. 2545 - 2546 โดยปลูกอ้อยแบบธรรมดาไม่มีแบบแผนอะไร พื้นที่ปลูก ประมาณ 20 ไร่ ต่อมาค่อยมาเปลี่ยนเป็นปลูกอ้อย แบบโมเดิร์นฟาร์มเมื่อปี พ.ศ. 2555 จากพื้นที่ 20 ไร่ ก็เปลี่ยนมาเป็นที่ร่อยกว่าไร่ มีทั้งอ้อยปลูก อ้อยต่อ และอ้อย ทำพันธุ์ สัญญาต้น 2,000 ต้น โคเวตาปีนี้ก็ประมาณ 14,000 ต้น กับปัจจุบันรวมประสบการณ์ทำไร่อยู่ที่ 22 ปีพอดีครับ”

ทำไมจึงเปลี่ยนมาปลูกอ้อยแบบโมเดิร์นฟาร์ม (Dare2 การเปลี่ยนแปลงครั้งที่ 2)

“เราปลูกอ้อยส่งโรงงานน้ำตาลมิตรผลโรงเดียว ได้เห็น ได้สัมผัสกับสิ่งที่โรงงานทำแล้วมันเกิดผลลัพธ์ที่ดี เราก็อยากได้ ผลลัพธ์ดี ๆ เหล่านั้นบ้าง พอโรงงานเข้ามาส่งเสริมเชิญชวนและ ให้คำแนะนำ เราก็กล้าที่จะตัดสินใจเปลี่ยนแปลงมาปลูกอ้อย แบบโมเดิร์นฟาร์ม เปลี่ยนระยะร่องในการปลูก การเตรียมดิน การนำเครื่องจักรเข้ามาใช้งาน ผมใช้เครื่องมือมาจัดการอ้อย เช่น เครื่องสางใบอ้อย รถยก ริปเปอร์ระเบิดดินดาน เป็นต้น แล้วก็นำ เทคโนโลยีเข้ามาช่วย เช่น ใช้โดรนฉีดฮอร์โมนทางใบ เพราะเรา ต้องปรับเปลี่ยนให้ทันสมัยขึ้น แรงงานคนหายาก แล้วก็ช่วยเรื่อง บริหารจัดการให้ทันเวลาด้วย”

ที่มาของการปลูกอ้อยหลากหลายสายพันธุ์ สู่ผู้จำหน่ายพันธุ์อ้อย

(Dare3 การเปลี่ยนแปลงครั้งที่ 3)

“ชาวไร่ส่วนใหญ่ปลูกอ้อยพันธุ์ขอนแก่น 3 ผมมองเรื่องการบริหารความเสี่ยงเป็นเรื่องสำคัญ ถ้าต่อไปในอนาคตอ้อยพันธุ์ขอนแก่น 3 เกิดโรคระบาดขึ้นมาทำให้เกิดความเสียหายจนไม่สามารถปลูกได้ เราจะทำอย่างไร เราจะไม่เจ๊งกันหมดเหรอ ผมคิดเรื่องนี้มาตลอด ผมเลยมองว่าเราต้องปลูกพันธุ์อื่น ๆ มาเปรียบเทียบกับหลาย ๆ ด้าน เช่น เปรียบเทียบการการเจริญเติบโต เปรียบเทียบน้ำหนัก ค่าความหวาน เป็นต้น ทุกอย่างมีผลต่อเราแน่นอน เราต้องมองว่า ทำอ้อยต้องทำอย่างไรให้ยั่งยืน ทำให้ได้กำไร ทำอย่างไรให้มีความสุข ไม่ใช่ทำอ้อยแล้วลำบาก แบบนี้ไม่ยั่งยืน เรายังคงรอบข้าง เราจะทำอย่างไรให้อยู่ได้”

“นี่จึงเป็นที่มาที่เข้าร่วมโครงการเพิ่มผลผลิต 3015 คือ อ้อยสด 30 ตันต่อไร่ อ้อยต่อ 15 ตันต่อไร่ ที่โรงงานจัดให้ แลกเปลี่ยนความคิดเห็นและประสบการณ์ในเรื่องที่ตนเองชำนาญโดยมีนักวิชาการและผู้เชี่ยวชาญจากมิตรผลมาให้ความแนะนำ คนหนึ่งเก่งเรื่องพันธุ์อ้อย คนหนึ่งเก่งเรื่องเกษตรกรรมเตรียมดิน แล้วก็มีคนเก่งด้านโรคและแมลงศัตรูอ้อย มาทำงานร่วมกัน แลกเปลี่ยนกัน กว่าจะมีอ้อยหลากหลายสายพันธุ์อย่างตอนนี้ เราต้องทดลองปลูกกว่า 30 สายพันธุ์ โดยมีทั้งปัญหาและอุปสรรคที่ต้องฟันฝ่า เช่น ปัญหาการแตกกอ ปัญหาการเจริญเติบโต เกิดโรคที่ขึ้นมาแทรกแซง โรคเส้ดำ เราก็กู้ซูดนั้นไป กว่าจะได้พันธุ์อ้อยมาปลูกได้ เราต้องทดลองในแปลงนั้นนานประมาณ 5 ปี ดูนั่นแน่ใจว่าพันธุ์นั้นอยู่กับเราได้ จนในที่สุดก็ได้พันธุ์ที่ใกล้เคียงกับขอนแก่น 3 มากที่สุด”




จุดเด่นของตัวเองที่ทำให้การปลูกอ้อย ประสบความสำเร็จ

“ผมกล้าที่จะเปลี่ยนแปลง ผมคิดเสมอว่าทำไร่อย่างไรให้มีความสุข แน่ใจว่าผมไม่ทำไร่เกินแรง เราทำเป็นธุรกิจครอบครัว ช่วยกันดูแลในครอบครัว เรื่องการบริหารจัดการไร่ ผมเน้นการเตรียมดินดี ปรุ่ดินดี ปลูกอ้อยพันธุ์ดีลงไป เตรียมดิน ปรุ่ดินผมเน้นตัดอ้อยสดไว้ใบคลุมดิน เป็นอินทรีย์วัตถุให้ดิน วัชพืชไม่ค่อยขึ้น ดินเราก็มีชีวิตชีวา ใช้กากหม้อกรองและรดด้วยวีเนส แล้วก็นับปลูกให้ทันเวลา กากฟอสฟอรัสบ้านเราเป็นดินทราย เราจะต้องปลูกอ้อยให้ทันเดือนตุลาคม เพราะความชื้นกำลังดี”

แนวคิดในการบริหารไร่อ้อยในอนาคต

“ผมพยายามจะศึกษาต่อไปเรื่อย ๆ ตามยุคตามสมัย ตอนนี้ก็ดูเรื่องพันธุ์อ้อย เปรียบเทียบค่าความหวานของแต่ละสายพันธุ์ ค่าความหวานในไร่ของผมอยู่ที่ 14 C.C.S ขึ้นไปนะ อ้อยผมไม่แพ้พันธุ์ขอนแก่น 3 แต่ต้องอยู่ภายใต้เงื่อนไขต้องดูแลให้ตามระยะเวลาที่กำหนด ต้องใส่ใจ จัดการให้ทันเวลา”

“แต่ก่อนเราทำไร่อ้อยลองผิดลองถูกใช้ไหม ตอนนี้ลบคำว่า ผิด ออกให้เหลือแค่คำว่า ถูก อย่างเดียว มันถึงจะไปได้ ประสบการณ์ที่ผ่านมาก็สอนพอสมควร ได้แลกเปลี่ยนความคิดเห็นกับชาวไร่หลายคนให้เอาส่วนที่ผิด ๆ ออกไป เอาส่วนที่ถูก ๆ มาผสมผสานกัน แต่ละคนมีดีแตกต่างกันก็เอามาผสมผสานแลกเปลี่ยนกัน เราก็ประสบความสำเร็จไปด้วยกัน”

พ่อช่างกึ่งกายถึงเพื่อนมิตรชาวไร่ท่านอื่นว่า การทำไร่อ้อยต้องทำให้มีความสุขและเกิดความยั่งยืน หากใครมีโอกาสหรืออยู่ใกล้ สามารถแวะมาเยี่ยมเยียน ปรีกษาหารือกัน แลกเปลี่ยนความรู้กันได้ทุกเมื่อ ปลูกอ้อยไม่ใช่เรื่องยาก เน้นการวางแผนในการทำไร่ให้ลงตัว แค่นี้ก็ประสบความสำเร็จแล้ว 



เทคโนโลยีเปลี่ยนโลก



Cane Revolution Intelligent แอปคู่ใจของชาวไร่่อ้อยอินโด สะดวก รวดเร็ว ได้ทุกที่ ทุกเวลา

เขียนโดย คุณปฎิพัทธ์ นามเขต ผู้อำนวยการด้านอ้อย ธุรกิจประเทศอินโดนีเซีย

ประเทศอินโดนีเซียมีประชากรกว่า 275 ล้านคน การเติบโตทางด้านเศรษฐกิจเป็นอันดับ 4 ของโลก มีการบริโภคน้ำตาลมากถึง 7 ล้านตันต่อปี มากกว่าประเทศไทยถึง 4 เท่า และการปลูกอ้อยในประเทศอินโดนีเซียนั้นไม่่ง่าย มีสิ่งที่เป็นความท้าทายของเรามาก ๆ นั่นคือ คุณภาพอ้อย ด้วยวิธีการซื้อขายอ้อยในอินโดนีเซียแบบเดิมยังคงซื้อขายตามน้ำหนัก ไม่คำนึงถึงคุณภาพ อีกทั้งภูมิประเทศและสภาพภูมิอากาศก็ยิ่งส่งผลกระทบต่อคุณภาพอ้อยด้วย ทำให้ผลผลิตน้ำตาลไม่สอดคล้องกับราคาและคุณภาพอ้อยที่ได้ การยกระดับเรื่องคุณภาพอ้อยจึงเป็นไปได้อย่างยากและด้วยสิ่งท้าทายเหล่านี้เป็นแรงจูงใจสำคัญให้เราเลือกทำการปฏิวัติเพื่อพัฒนาและยกระดับคุณภาพอ้อยของประเทศอินโดนีเซียให้ดียิ่งขึ้นด้วยแอปพลิเคชันที่มีชื่อว่า Cane Revolution Intelligent ซึ่งแอปได้รวบรวมซอฟต์แวร์ต่าง ๆ เข้าด้วยกัน ไม่ว่าจะเป็น GIS, GPS , Remote Sensing ใช้ในการเก็บรวบรวม วิเคราะห์ข้อมูลผลผลิตและคุณภาพอ้อย พร้อมบูรณาการร่วมกับข้อมูลต่าง ๆ ทั้ง Logistic , Engineering , Financial รวมถึง Change เป็นต้น

จุดเด่นของแอปนี้สามารถใช้งานได้ทุกที่ทุกเวลา เพียงแค่มีโทรศัพท์มือถือเพียงเครื่องเดียวก็สามารถใช้งานได้อย่างสะดวก รวดเร็วทันใจ เพราะได้รวบรวมโปรแกรมต่าง ๆ ไว้ในแอปพลิเคชันเดียวกันนี้เอง โดยชาวไร่สามารถลงทะเบียนเปิดสัญญาณส่งอ้อยแบบ Online ผ่านระบบ Mobile Register (Everywhere Everytime) เพื่อทำการบันทึกข้อมูลชาวไร่ได้แบบง่าย ๆ ได้

ลงทะเบียนชาวไร่และรถบรรทุกอ้อย
โดยใช้ Mobile หรือ Tablet



แอปพลิเคชัน แบ่งการทำงาน เป็น 3 ส่วนใหญ่ๆ ดังนี้

ส่วนที่ 1 Assessment

ปัจจุบันการเปลี่ยนแปลงทางด้านสภาพภูมิอากาศ (Climate Chang) ส่งผลต่อการเจริญเติบโตและผลผลิตของอ้อย โดยเฉพาะคุณภาพอ้อยที่ส่งเข้าโรงงาน จึงได้นำเทคโนโลยีด้าน GIS GPS และ Remote Sensing มาพัฒนาการสำรวจและบริหารจัดการพื้นที่ปลูกอ้อยโดยกำหนดเงื่อนไขหรือเกณฑ์ในการคัดเลือกคุณภาพอ้อย นำมาบูรณาการร่วมกับเก็บข้อมูลพื้นฐาน เช่น พื้นที่ปลูกอ้อย พันธุ์อ้อย วันที่ปลูก ประเภทดิน สภาพอากาศ ปริมาณน้ำฝน และความสูงจากระดับน้ำทะเล โดยข้อมูลต่าง ๆ จะถูกส่งเข้าเซิร์ฟเวอร์ผ่านแอปพลิเคชันที่เราพัฒนาขึ้น เพื่อทำการวิเคราะห์ ประมวลผล และประเมินผลผลิต พร้อมทั้งคัดเลือกอ้อยที่มีคุณภาพ โดยการประเมินของซอฟต์แวร์ที่มีความแม่นยำสูงกว่าแบบดั้งเดิมที่เป็นการคาดการณ์ปริมาณอ้อยผ่านพ่อค้าคนกลาง และยังสามารถวางแผนและจัดการตัดอ้อยตามคุณภาพของชาวไร่ได้อีกด้วย จากการวิเคราะห์และประมวลผลของซอฟต์แวร์ทำให้สามารถกำหนดการเปิดจุดตรวจ (Check Point) เพื่อการคัดกรองคุณภาพอ้อย ก่อนรับซื้อจากชาวไร่ ทำให้เกิดความมั่นใจด้านคุณภาพก่อนที่นำอ้อยเข้าสู่โรงงานในแต่ละช่วงของการที่บได้

ส่วนที่ 2 Tracking

เพื่อให้สามารถนำอ้อยเข้าหีบได้อย่างมีประสิทธิภาพ ภายใต้ความท้าทายทางด้านสภาพภูมิประเทศ และสภาพภูมิอากาศในประเทศอินโดนีเซีย เช่น พื้นที่อ้อยบนภูเขาที่มีความลาดชัน คดเคี้ยว และมีฝนตกตลอดทั้งปี แม้กระทั่งช่วงฤดูหีบอ้อย ซึ่งเป็นอุปสรรคที่สำคัญต่อการหีบอ้อย ดังนั้นซอฟต์แวร์นี้จึงมีความสำคัญต่อการจัดการนำอ้อยเข้าหีบได้อย่างมีประสิทธิภาพ ทั้งด้านปริมาณและคุณภาพ และชาวไร่สามารถติดตามรถบรรทุกจากแปลงอ้อยจนกระทั่งถึงโรงงานได้เพียงแค่อัปโหลดที่มีมือถือที่ติดตั้งแอปพลิเคชันและเชื่อมต่อกับ GPS ไว้ และไม่เพียงเท่านั้น ซอฟต์แวร์ได้ทำการเก็บข้อมูลประวัติการขนส่งของรถบรรทุกมาแล้ว 3 ปีเพื่อพัฒนาเป็น Big Data ทำให้ทราบถึงปริมาณของอ้อยแต่ละช่วงว่ามาจากไหน เพื่อสามารถนำอ้อยเข้าหีบแต่ละพื้นที่ได้อย่างมีประสิทธิภาพ และเพิ่มรอบการขนส่งอ้อยของชาวไร่ได้มากขึ้น จากช่วงเวลานำส่งอ้อยที่ลดลงทำให้อ้อยไม่คั่งไร่ ได้อ้อยสดคุณภาพดี เข้าสู่โรงงาน และ Big Data ยังทำให้เราสามารถประเมินและวางแผนกลยุทธ์ในการคัดเลือกอ้อย และวางแผนการหีบอ้อยได้อย่างต่อเนื่อง ส่งผลให้ช่วยประหยัดพลังงานผลิตน้ำตาลได้ดี และประสิทธิภาพการผลิตสูงขึ้น

ส่วนที่ 3 Synchronize

แอปพลิเคชันที่พัฒนาขึ้นมีการเชื่อมโยงข้อมูลกันอย่าง เป็นระบบ ทั้งด้านปริมาณ คุณภาพ การขนส่ง ทำให้ชาวไร่สามารถตรวจสอบการส่งอ้อยในแต่ละวันได้ และมีการเชื่อมโยงกับระบบการชำระเงินทำให้สามารถจ่ายเงินค่าอ้อยให้กับชาวไร่ โดยตรงได้อย่างรวดเร็วขึ้น จากระบบการทำงานดี มีความโปร่งใส สะดวก และรวดเร็ว ในการให้บริการ แอปพลิเคชันที่มีความน่าเชื่อถือ สามารถตรวจสอบรถบรรทุกได้ตั้งแต่แปลงอ้อยจนกระทั่งถึงโรงงาน ทำให้เป็นที่ยอมรับและได้ผลตอบแทนที่ดีจากชาวไร่ ปัจจุบันมีผู้เข้ามาลงทะเบียนใช้ระบบกว่า 10,000 ราย จากปีแรกเข้าใช้งานเพียง 500 ราย เท่านั้น



แอปพลิเคชันยังได้รวบรวมข้อมูลจากโปรแกรมโดยนำข้อคิดเห็น ข้อเสนอแนะจากชาวไร่ มาทำการวิเคราะห์เพื่อให้สามารถนำมาคิดกลยุทธ์และแนวทางในการพัฒนาชาวไร่สู่ความยั่งยืน เช่น การให้ความรู้ด้านการปลูกอ้อย การจัดการในไร่อ้อย รวมถึงการนำเทคโนโลยีสมัยใหม่ในด้านเครื่องจักรกลเกษตรมาเผยแพร่สู่ชาวไร่ เช่น โดรนด้านเกษตร ใช้พ่นปุ๋ย ใช้กำจัดวัชพืช เพื่อเพิ่มผลผลิตและยกระดับคุณภาพอ้อย สร้างการบริการที่ประทับใจให้กับชาวไร่ สิ่งเหล่านี้ ทำให้เกิด Loyalty ระหว่างชาวไร่กับโรงงาน สร้างความมั่นคงทางด้านวัตถุดิบอย่างยั่งยืน จากผลที่เราทำมาทั้งหมดส่งผลทำให้ชาวไร่เปลี่ยนแปลงไปในทางที่ดี ตัดอ้อยสด สะอาด ยอดสั้น และส่งอ้อยสด 100 % เข้าสู่โรงงานส่งผลให้โรงงานสามารถผลิตน้ำตาลได้สูงกว่าค่าเฉลี่ยของเกาะชวา 6 กิโลกรัมน้ำตาลต่ออ้อย 1 ตัน และทำให้มีผลผลิตสูงที่สุดในเกาะชวา เรามุ่งมั่นที่จะพัฒนาให้ดียิ่งขึ้นไปอีกในอนาคต เพื่อยกระดับการผลิตอ้อยและน้ำตาลในประเทศอินโดนีเซียให้เป็นที่ยอมรับในระดับประเทศและระดับโลก

Terima Kasih (เตอ-รี-มา กา-ซีอิ) ขอบคุณครับ



เครื่องปลูกอ้อยแบบไหนดเหมาะสำหรับมิตรชาวไร่

ผู้เขียน คุณอนุพงษ์ นามเจริญ ผู้จัดการฝ่ายเครื่องมือเกษตรภาคตะวันออกเชียงใหม่ 2

สวัสดีครับ พี่น้องมิตรชาวไร่ทุกท่าน ปี 2565 นี้ ถือเป็นปีที่ฝนฟ้าตกกว่าหลายปีที่ผ่านมา สาเหตุเกิดจากผลของปรากฏการณ์ลานินญา (La Nina) ซึ่งทำให้ฝนตกหนักกว่าปกติ และอาจจะทำให้อากาศหนาวเย็นกว่าปกติในช่วงฤดูหนาวที่ใกล้จะถึงนี้ เช่นเคยครับเมื่อก้าวเข้าสู่ปลายฤดูฝน ต้นฤดูหนาว ก็จะเป็นสัญญาณบ่งบอกว่า จะเข้าสู่ช่วงที่มิตรชาวไร่เราต้องเตรียมวางแผนเตรียมดินปลูกอ้อยให้ทันเวลา เพื่อที่จะได้มีอ้อยสวย ๆ ผลผลิตสูง ๆ ส่งเข้าโรงงานในฤดูการผลิตปีถัดไปครับ

ถ้าจะกล่าวถึงเรื่องการปลูกอ้อย ในปัจจุบันมิตรชาวไร่ของเราเกือบ 100 เปอร์เซ็นต์ มีการนำหลักการทำไร่แบบมิตรผล โมเดิร์นฟาร์มมาใช้ในการปลูกอ้อย ไม่ว่าจะเป็นการนำเครื่องจักรกลการเกษตร และเทคโนโลยีทางการเกษตรสมัยใหม่มาประยุกต์ใช้ในแต่ละกิจกรรมและแต่ละสภาพพื้นที่ได้อย่างเหมาะสม ทำให้สามารถยกระดับการทำไร่อ้อยให้ได้ผลผลิตที่สูงขึ้น ลดต้นทุน เพิ่มผลกำไรในการทำไร่อ้อยแบบเป็นกอบเป็นกำ ทั้งนี้หัวใจหลักของการปลูกอ้อยนอกเหนือจากการเตรียมดินให้ลึก ได้คุณภาพ และจัดการให้ทันเวลาแล้ว อีก 1 ปัจจัยที่จะช่วยให้มิตรชาวไร่สามารถปลูกอ้อยได้ทันเวลาเพื่อให้ได้ผลผลิตสูง ๆ ก็คือ เครื่องปลูกอ้อย นั่นเองครับ เรามาดูกันว่าในปัจจุบันมีเครื่องปลูกอ้อยแบบไหนให้มิตรชาวไร่ได้เลือกใช้ เพื่อให้สามารถใช้งานร่วมกับขนาดรถแทรกเตอร์ต้นกำลังและปริมาณพื้นที่ได้อย่างเหมาะสม

เครื่องปลูกอ้อยแนวตั้งแบบหัวหมู เป็นเครื่องปลูกอ้อยมาตรฐานทั่วไปที่มิตรชาวไร่ใช้เป็นประจำ มีทั้งเครื่องปลูกอ้อยแบบร่องเดี่ยวและร่องคู่ และวันนี้เราจะพูดถึงเครื่องปลูกอ้อยแบบร่องคู่ซึ่งระยะห่างของท่อนพันธุ์ระหว่าง 30-50 เซนติเมตร เครื่องปลูกอ้อยประเภทนี้ใช้หัวหมูเป็นตัวแหวกดิน ใช้แรงงานคนป้อนพันธุ์อ้อยทั้งลำลงในชุดสับท่อนพันธุ์ในแนวตั้งได้ความยาวท่อนประมาณ 30 - 35 เซนติเมตร มีตาอ้อย 2 - 3 ตาต่อท่อน โรยปุ๋ยรองพื้นไปพร้อมกับท่อนพันธุ์อ้อยและกลบท่อนพันธุ์ด้วยลูกกลิ้งกลบท่อนพันธุ์อ้อย




เครื่องปลูกอ้อยแนวตั้งแบบจาน เป็นเครื่องปลูกอ้อยแบบใหม่ จานเปิดดินถูกออกแบบมาให้ปลูกอ้อยได้รวดเร็วขึ้น ลดปัญหาการปลูกในพื้นที่ที่มีวัชพืชเยอะ ลดการสูญเสียความชื้นในดิน เป็นเครื่องปลูกอ้อยแบบร่องคู่ โดยระยะห่างของท่อนพันธุ์ 50 เซนติเมตร เครื่องปลูกอ้อยประเภทนี้ใช้จานคู่เป็นตัวแหวกดิน ใช้แรงงานคนป้อนพันธุ์อ้อยทั้งลำลงในชุดสับท่อนพันธุ์ในแนวตั้ง ได้ความยาวท่อนประมาณ 40-45 เซนติเมตร มีตาอ้อย 3-4 ตาต่อท่อน โรยปุ๋ยรองพื้นไปพร้อมกับท่อนพันธุ์อ้อยและกลบท่อนพันธุ์ด้วยลูกกลิ้งกลบท่อนพันธุ์อ้อย

เครื่องปลูกอ้อยแบบโรยท่อน (Billet Planter) เป็นเครื่องปลูกอ้อยแบบใหม่นิยมใช้ในต่างประเทศ เช่น ออสเตรเลียและบราซิล ซึ่งในประเทศไทย ชาวไร่เริ่มนำเข้ามาใช้บ้างแล้ว ส่วนใหญ่ก็จะเป็นชาวไร่รายกลางและรายใหญ่ ซึ่งเป็นเครื่องปลูกอ้อยแบบโรยท่อนขนาดเล็ก บรรจุพันธุ์อ้อยประมาณ 1 ตัน แต่ยังไม่แพร่หลายมากนัก เนื่องจากมีราคาค่อนข้างสูงและมีข้อจำกัดในการใช้งาน คือ ต้องใช้รถตัดตัดพันธุ์อ้อย (รถตัดควรตัดแปลงโรลเลอร์ลำเลียงอ้อยให้เป็นแบบยาว ลดการทำลายตาของท่อนพันธุ์ โดยปรับความยาวท่อนที่ขนาดยาวสุด) และต้องมีการจัดการแปลงพันธุ์ที่ดีเพื่อให้รถตัดลงตัดพันธุ์อ้อยได้ในช่วงเดือน ตุลาคม - พฤศจิกายน การทำงานนั้นจะนำท่อนพันธุ์จากรถตัดเทใส่ในเครื่องปลูกแบบโรยท่อน ความยาวท่อนประมาณ 25-30 เซนติเมตร มีตาอ้อย 1-2 ตาต่อท่อน เครื่องปลูกจะใช้หัวหมูหรือจานคู่เป็นตัวแหวกดิน ไม่ต้องใช้แรงงานป้อนพันธุ์ ใช้สายพานหรือโซ่ลำเลียงท่อนพันธุ์อ้อยโรยพันธุ์อ้อยลงดินด้วยความสม่ำเสมอ พร้อมโรยปุ๋ยรองพื้นไปพร้อมกับท่อนพันธุ์อ้อยและกลบท่อนพันธุ์ด้วยลูกกลิ้งกลบท่อนพันธุ์อ้อย เครื่องปลูกแบบนี้จะมีความสามารถในการทำงานสูง ปลูกได้รวดเร็ว แต่จะใช้ปริมาณพันธุ์อ้อยสูง



คุณลักษณะจำเพาะของเครื่องปลูกอ้อยแต่ละแบบ

คุณลักษณะจำเพาะ	เครื่องปลูกอ้อยแนวตั้งแบบหัวหมู	เครื่องปลูกอ้อยแนวตั้งแบบจาน	เครื่องปลูกอ้อยแบบโรยท่อน (Billet Planter)
ขนาดรถแทรกเตอร์ต้นกำลัง	80 แรงม้า ขึ้นไป	100 แรงม้า ขึ้นไป	100 แรงม้า ขึ้นไป
ความสามารถในการทำงานต่อวัน	8-10 ไร่ต่อวัน	15-20 ไร่ต่อวัน	15-20 ไร่ต่อวัน
ความสามารถในการทำงานต่อปี	250 ไร่ต่อปี	450 ไร่ต่อปี	450 ไร่ต่อปี
ปริมาณพันธุ์อ้อย	1.20-1.50 ตันต่อไร่	1.20-1.50 ตันต่อไร่	1.50-2.00 ตันต่อไร่
ความลึกในการปลูกและความหนาในการกลบ	ดินเหนียวปลูกลึก 10-15 เซนติเมตร กลบหนา 7-10 เซนติเมตร ดินทรายปลูกลึก 15-20 เซนติเมตร กลบหนา 7-10 เซนติเมตร		
ปริมาณปุ๋ยรองพื้น	40-50 กิโลกรัมต่อไร่	40-50 กิโลกรัมต่อไร่	40-50 กิโลกรัมต่อไร่
ระยะห่างระหว่างร่องที่แนะนำ	ระยะห่าง 165 – 185 เซนติเมตร รองรับการทำงานของรถตัดอ้อย		

เพื่อให้มั่นใจว่าหลังปลูกเสร็จอ้อยจะมีอัตราการงอกที่ดี ได้อ้อยผลผลิตสูง ๆ ระหว่างการปลูกต้องเพิ่มความพิถีพิถันในการทำงาน มีการตรวจสอบอัตราการลงของพันธุ์อ้อยอย่างสม่ำเสมอ อัตราการลงของปุ๋ยรองพื้นต้องพอดี การกลบท่อนพันธุ์ต้องไม่หนาเกินมาตรฐานเพราะจะทำให้อ้อยงอกได้ช้า ระหว่างทำงานและหลังเลิกงานต้องหมั่นตรวจเช็คและบำรุงรักษาเครื่องปลูกอย่างสม่ำเสมอ และที่สำคัญหลังปลูกเสร็จต้องบำรุงรักษาอ้อยอย่างเหมาะสมด้วยครับ ทั้งกำจัดวัชพืช ใส่ปุ๋ยแต่งหน้าในเวลาที่เหมาะสม ให้น้ำจัดการให้ทันเวลาตามหลักมิตโรฟาร์ม ผมมั่นใจว่าผลผลิตอ้อยใหม่ของพี่น้องมิตรชาวไร่ต้องได้ 20 ตันต่อไร่ ขึ้นไปแน่นอนครับ 



Gossip ชาวไร่

โรงงานน้ำตาลมิตรอำนาจเจริญ

จัดกิจกรรมส่งเสริมปลูกอ้อยและจัดการไร่อ้อยให้ได้มาตรฐาน และทันกรอบเวลา โดยมีผู้เข้าร่วมกว่า 596 ราย เพื่อให้ชาวไร่แลกเปลี่ยนเรียนรู้ การปลูกอ้อยให้ทันเวลา และพัฒนาการทำไร่ให้เป็นมืออาชีพ ใช้เทคโนโลยีสมัยใหม่ โดยทีมวิทยากรให้ความรู้มากมาย เช่น สมาคมชาวไร่อ้อยอำนาจเจริญ, อดีตนายกสมาคมชาวไร่อ้อยกาฬสินธุ์, ทีมงานจากหลายบริษัท เช่น บาก้า, ซอยด์เมต, Yanmar, Solis, New Holland, Kubota, John deere, Iseki เพื่อให้ความรู้การเตรียมความพร้อมรถแทรกเตอร์ ในการเตรียมดินปลูกอ้อย การใช้งานเครื่องมือแต่ละงานเตรียมดินปลูกอ้อย พร้อมสาธิตการไถเตรียมดิน และทีมโดรน dji แนะนำโดรนการเกษตรในงานภาคการเกษตร พร้อมสาธิตการใช้งาน และทดลองขับให้แก่ชาวไร่อ้อย



โรงงานน้ำตาลมิตรภูเขียว



จัดโครงการอบรมและสาธิตการจัดการแปลงอ้อยตามแนวทางสมัยใหม่ โดยในงานได้รับเกียรติจาก รองผู้ว่าราชการจังหวัดชัยภูมิ นายชาญชัย ศรีศรีวิชัย เป็นประธานกล่าวเปิดงาน และเยี่ยมชมกิจกรรมสาธิตการจัดการแปลงอ้อยด้วยเกษตรสมัยใหม่ (Smart Farming) โดยยึดหลักการทำไร่อ้อยแบบมิตรผลโมเดิร์นฟาร์ม (สูตรลับโมเดิร์นฟาร์ม) เพื่อช่วยให้เกษตรกรชาวไร่อ้อยสามารถนำองค์ความรู้ไปประยุกต์ใช้กับเครื่องจักรกลการเกษตรในการบริหารจัดการไร่อ้อย เช่น การเตรียมดิน การปลูก การบำรุงรักษาอ้อย จนถึงกระบวนการเก็บเกี่ยวอ้อยด้วยรถตัดต่ออย่างมีประสิทธิภาพ พร้อมพบปะพี่น้องชาวไร่อ้อยกว่า 300 รายที่มาร่วมงาน

โรงงานน้ำตาลมิตรผลด่านช้าง

จัดประชุมส่งเสริมพื้นที่ปลูกอ้อย ปี 2566/67 และเพิ่มผลผลิตอ้อย โดยในที่ประชุมกล่าวถึงแนวโน้มและสถานการณ์ ภูมิอากาศ และราคาอ้อยในปัจจุบัน และการส่งเสริมพื้นที่ปลูกอ้อย ปี 66/67 แนะนำพันธุ์อ้อยใหม่ ๆ และการนำเทคโนโลยีใหม่ ๆ มาใช้ในไร่อ้อย การบำรุงรักษาอ้อยต่อเพื่อเพิ่มผลผลิตอ้อย การส่งเสริมระบบชลประทาน (บ่อบาดาล สระ และโซลาร์เซลล์) และประชาสัมพันธ์โปรแกรมเตรียมดินจากฝ่ายเครื่องมือเกษตร



โครงการขยายเกษตรสมบูรณ์

จัดกิจกรรมอบรมและสาธิตการปลูกอ้อยสมัยใหม่รองรับรถตัด โดยมีชาวไร่เข้าร่วมกิจกรรมกว่า 371 ราย ในกิจกรรมมีการบรรยายความรู้เรื่องการปลูกอ้อยสมัยใหม่ และการสาธิตการใช้เครื่องมือเตรียมดินปลูกอ้อยตุลา การวางผังแปลง และกำหนดระยะร่อง รวมถึงการใช้เทคโนโลยีสมัยใหม่ในการจัดการแปลงตั้งแต่การเตรียมดินปลูก - การดูแลรักษา เช่น การใช้โดรนในการฉีดคุมวัชพืช การให้ปุ๋ยด้วยระบบน้ำหยด เป็นต้น



โรงงานน้ำตาลมิตรภาพสินธุ์



จัดกิจกรรมโครงการหมู่บ้านเพิ่มผลผลิต เพื่อเป็นหมู่บ้านต้นแบบ ใช้เป็นจุดถ่ายทอดและแหล่งเรียนรู้ ของเกษตรกรชาวไร่อ้อยและผู้สนใจ เพื่อเป็นการส่งเสริมการปลูกอ้อยที่ยั่งยืน เนื่องจากชาวไร่ส่วนใหญ่เป็นชาวไร่รายเล็ก และมีพื้นที่ปลูกอ้อยเป็นพื้นที่ดินทรายที่อาศัยน้ำฝน ความอุดมสมบูรณ์ดินน้อย ทำให้ได้ผลผลิตต่ำ โรงงานจึงนำวิธีการจัดการและเทคโนโลยีมาขยายผลในหมู่บ้านเพิ่มผลผลิตต่อไป

โรงงานน้ำตาลมิตรภูหลวง

จัดกิจกรรมล้อมวงคนปลูกอ้อย มิตรผลโมเดิร์นฟาร์ม สู่อายุยืน นำโดยผู้บริหารด้านอ้อย แจกสภาวะการณ์ราคาอ้อยและร่วมแลกเปลี่ยนแนวคิด การทำไร่อ้อยสมัยใหม่ มุ่งสู่การทำไร่อ้อยแบบปรมาณิต ลดต้นทุน เพิ่มผลผลิต เสวนาแลกเปลี่ยนความรู้ การทำไร่อ้อยแบบมิตรผลโมเดิร์นฟาร์ม การไถเตรียมดินปลูกอ้อยที่หัวใจหลักสำคัญการลงริบเปอร์ระเบิดดินดาน และบั่นดินให้ละเอียดก่อนปลูก ความแตกต่างระหว่าง การลงริบเปอร์ระเบิดดินดาน กับไม่ระเบิดดินดาน การคุมวัชพืชที่ลดต้นทุนและมีประสิทธิภาพสูงสุด การให้น้ำอ้อยด้วยระบบน้ำหยดโซล่าเซลล์และการใช้ปุ๋ยเกล็ดเพื่อเพิ่มผลผลิต การนำเทคโนโลยีโดรนเข้ามาช่วยบริหารจัดการในไร่อ้อยเตรียมความพร้อมปลูกอ้อยตุลา ปีการผลิต 2566/67



โรงงานน้ำตาลมิตรภูเวียง



จัดกิจกรรมเข้าแถวรถตัดและทายาท เพื่อเสวนาแลกเปลี่ยนแนวคิด การบริหารจัดการไร่อ้อยแบบสมัยใหม่ในมุมมองผู้ประกอบการรุ่นใหม่ มีผู้เข้าร่วมจำนวน 54 ราย โดยมี คุณพิมล สุภาพเพชร และครอบครัว ร่วมแลกเปลี่ยน ในครั้งนี้ถึงความสำเร็จจากการบริหารจัดการไร่ และรถตัด พร้อมทั้งเรื่องเล่าอื่น ๆ เคล็ด(ไม่)ลับการทำงานให้ได้ตามเป้าหมาย และพ่อประสิทธิ์ ลาภปรากฏ ปราชญ์แห่งการเพิ่มผลผลิต ด้วยการจัดการน้ำ และวิทยากรจากไร่อีสาน พี่หม่อม ชัยพร เข้มคง ช่วยแนะนำพันธุ์อ้อยที่เหมาะสมกับสภาพดินทราย - ดินเลว



หลากหลายมิตรชาวไร่

7 Days Challenge บอกรัก(ษ์)โลก

กับ 7 กิจกรรมง่ายๆ ทำได้ทุกวัน

Tuesday

ประหยัดพลังงานเพื่อให้โลกได้พัก

เช่น ปิดไฟและ ถอดปลั๊กอุปกรณ์ที่ไม่ใช้ เดินขึ้นบันได แทนการใช้ลิฟท์ หรือแม้แต่การจัดระเบียบ ของในตู้เย็น ไม่ให้แน่นจนเกินไป นอกจากจะประหยัดไฟแล้ว ยังประหยัดเงินในกระเป๋าตังค์เราด้วยนะ



Monday

พก Item รักโลกติดตัวไปด้วย

เช่น ถุงผ้า ก่องใส่อาหาร ซ้อน ส้อม หากจะซื้อกลับบ้าน หรือพกแก้วน้ำและหลอดส่วนตัวเวลาไปซื้อเครื่องดื่มที่ร้าน นอกจากช่วยลดขยะพลาสติกแล้ว อาจได้ส่วนลดพิเศษด้วยนะ



Wednesday

สร้างพื้นที่สีเขียว เพิ่มอากาศบริสุทธิ์

ด้วยการปลูกต้นไม้ ไม่ว่าจะไม้ดอก ไม้ใบ หรือจะปลูกพืชผักสวนครัว ไว้กินเองในบ้าน ก็ช่วยประหยัด และแกมยังปลอดภัย จากปุ๋ยเคมีอีกด้วย





Thursday

ใช้การเดินทางแบบ Eco Style

ลดการใช้รถยนต์ในการเดินทางระยะไกล เปลี่ยนมาเป็นการเดินหรือปั่นจักรยาน และในการเดินทางระยะไกล หากไปทางเดียวกัน ก็อาศัยรถคันเดียวกัน หรือใช้ขนส่งสาธารณะ เพื่อช่วยประหยัดน้ำมัน แถมยังช่วยลดมลพิษได้ด้วยนะ

Friday

ใช้กระดาษเท่าที่จำเป็น

จัดเก็บเอกสารในรูปแบบไฟล์ ส่งข้อมูลประชุมทาง Microsoft Team และตรวจงานเอกสารก่อน Print เพื่อลดการใช้กระดาษได้ ถ้าต้องใช้กระดาษ ให้ให้ครบทั้ง 2 หน้า และแยกกระดาษออกจากขยะอื่นๆ เพื่อให้ง่ายต่อการนำไป Recycle



Saturday

ใช้น้ำอย่างรู้ค่า

อาบน้ำด้วยฝักบัวรูเล็ก ปิดน้ำระหว่างถูสบู่และสระผม ใช้แก้วนํ้าในการแปรงฟัน ล้างจานด้วยอ่างกะละมัง และใช้บัวรดน้ำแทนการใช้สายยาง เพื่อเป็นการประหยัดน้ำ

Sunday

ลดปริมาณขยะ: ด้วยการจัดเตรียมปริมาณอาหารแต่พอดี เพื่อลดการกักตุนอาหารที่มากเกินไปเป็นประจำ หรือสร้างเมนูใหม่จากอาหารที่เหลือในตู้เย็น เท่านั้นที่ลดปริมาณขยะอาหาร (food waste) จากและยังสามารถลดค่าใช้จ่ายได้อีกด้วย

กำจัดขยะให้ถูกวิธี การคัดแยกขยะในบ้าน เช่น ขวดแก้ว กระดาษ และพลาสติกนำไปรีไซเคิล หรือ

DIY เป็นของใช้ให้เกิดประโยชน์





ปริศนา

มิตรชาวไร่

ประจำเดือน กันยายน - ตุลาคม 2565

ต่อให้ติด
โมเดิร์นฟาร์ม พูดว่า ...?

มิตรชาวไร่



📺 **หาคำตอบ**



ทราบคำตอบแล้วส่งมาได้
Line official : มิตรผลโมเดิร์นฟาร์ม
(พิมพ์ส่งคำตอบในช่องข้อความ)

ช่องทางเข้าสู่ Line official
- สแกน QRcode
- ไลน์ไอดี : @mitrpholmodernfarm



ตอบถูก ลุ้นรับรางวัล

- เสื้อโปโลสีขาว
- แก้วเก็บความเย็น
- Power Bank Qi Wireless 20000 mAh

หมดเขตและประกาศผล
ในวันที่ 30 ธันวาคม 2565
ผ่าน Line official : มิตรผลโมเดิร์นฟาร์ม

เอโตะ

น้ำแร่ธรรมชาติ

แร่ธาตุสำคัญที่มีประโยชน์ต่อร่างกาย*

*ขึ้นอยู่กับปริมาณแร่ธาตุที่เหมาะสมต่อร่างกายในแต่ละวัน

- โพแทสเซียม (K)
กำจัดของเสียในร่างกาย
- คลอไรด์ (Cl)
รักษาสมดุลปริมาณน้ำในร่างกาย
- ฟลูออไรด์ (F₂)
ป้องกันฟันผุ
- ซิลิกา (SiO₂)
ฟื้นฟูคอลลาเจนและอีลาสตินในชั้นผิวหนัง
- แมกนีเซียม (Mg)
เผาผลาญไขมัน ควบคุมคอเลสเตอรอล
- แคลเซียม (Ca)
เสริมความแข็งแรงให้กระดูก



f etothailand

@etothailand



www.etothailand.com

น้ำแร่ธรรมชาติ 100%
คัดสรรสิ่งดี ๆ เพื่อชีวิตที่ดีกว่าเดิม

eto
NATURAL MINERAL WATER





FURNITURE

MEGA SALE

Up to
50%
Off.



Home Living Solutions. Super Affordable Prices.

 Mefurthailand  MeFur2022



SOLAR PUMP
โซลาร์ปั๊ม

น้ำ มาเต็ม
ใช้ ไฟฟรี
ติดตั้ง แข็งแรง
ดูแลหลังการติดตั้ง... ฟรี



โอเอซิส โซลาร์

ผู้นำด้านพลังงานสะอาดแบบครบวงจร
ด้วยเทคโนโลยีขั้นสูง
เพื่อให้บริการลูกค้าอย่างเต็มประสิทธิภาพ
จากทีมงานวิศวกรมืออาชีพ

กลุ่มธุรกิจพลังงาน ในเครือกลุ่มมิตรผล
MITR PHOL ENERGY SERVICES CO.,LTD.
บริษัท มิตรผล เอ็นเนอร์ยี่ เซอร์วิส เซล จำกัด

สนใจติดต่อ : 063 719 9997 , 088 035 1958
044 109 793



www.mpesco.com
ID Line: 0637199997
Facebook: OasisSolar Solar



ยางพาราเป็นพืชที่มีความสำคัญทางเศรษฐกิจของประเทศไทย มีการส่งออกยางพาราและผลิตภัณฑ์ยางพาราเป็นอันดับ 1 นับตั้งแต่ปี 2534 จนถึงปัจจุบัน ต่อมาเมื่อราคายางพารามีแนวโน้มที่ลดลง จึงทำให้เกษตรกรมองเห็นถึงความสำคัญของการประหยัดต้นทุนการผลิตมากขึ้น อีกทั้งในปัจจุบันราคาปุ๋ยสูงขึ้น จึงเลือกใช้ปุ๋ยขอยล์เมต เพื่อช่วยในเรื่องของการลดต้นทุนในการปลูก ใช้ปุ๋ยที่มีคุณภาพ ใช้สูตรที่ตรงกับความต้องการของพืชและได้ผลผลิตที่มีจำนวนเพิ่มมากขึ้นอีกด้วย

คุณปาริณท์ ทองปลอด เกษตรกรชาวอำเภอบ้านนาสาร จังหวัดสุราษฎร์ธานี ยึดอาชีพทำสวนยางพาราเป็นรายได้หลักของครอบครัวมานานกว่า 30 ปี โดยปลูกต้นยางพารา จำนวน 4 แปลง ในพื้นที่ปลูกรวม 20 ไร่ โดยปลูกในลักษณะของการหมุนเวียน เมื่อต้นยางพาราเริ่มมีอายุที่มากขึ้นก็จะทำการขยายโค่นต้นยางพารา จากนั้นจะใช้รถแบคโฮลงขุดต่อต้นยางพาราเดิมออก พร้อมกับขุดหลุมและรองปุ๋ย เพื่อป้องกันเชื้อราและเริ่มปลูกต้นยางพาราต้นใหม่ขึ้นมาทดแทน

“ในช่วงของการปลูกต้นยางพารานั้น ไม่มีปัญหาเกิดขึ้น เพราะต้นยางพาราเป็นพืชที่ปลูกง่าย ไม่มีโรค แต่จะพบปัญหาในช่วงฤดูฝน หากกรีดยางพาราในขณะที่ฝนตกลงมานั้น จะทำให้น้ำยางพาราถูกผสมกับน้ำฝน ทำให้น้ำยางพาราขายไม่ได้และสูญเสียรายได้”

**ใช้ปุ๋ยขอยล์เมตเพียง 2 ครั้ง/ปี
หน้ายางใหม่ขึ้น น้ำยางไหลดี**

คุณปาริณท์ เล่าว่า ก่อนที่จะทำการปลูกต้นยางพารานั้น ต้องมีการเตรียมดินด้วยการไถร่องยางพาราเดิมที่มีอยู่แล้ว โดยจะปลูกต้นยางพาราตามร่องเดิม เว้นระยะห่างระหว่างต้นอยู่ที่ประมาณ 3 ตารางวา ซึ่งการปลูกยางพารา 1 ต้น จะดูแลให้มีอายุเฉลี่ยที่ 6 - 7 ปี จึงจะสามารถเก็บผลผลิตได้ โดยราคายางพาราในปัจจุบันจะอยู่ที่ 48 บาทต่อกิโลกรัม

ช่วงแรกที่ทำสวนยางพารายังไม่ได้ใช้ปุ๋ยขอยล์เมต จะได้ผลผลิตน้ำยางพาราสดเพียง 10 กิโลกรัมต่อวัน ในพื้นที่ 20 ไร่ แต่เมื่อได้ทดลองใช้ปุ๋ยขอยล์เมตเพียง 2 ครั้งต่อปี ผลลัพธ์ที่ได้คือ หน้ายางใหม่ขึ้น น้ำยางไหลดี เปอร์เซ็นต์น้ำยางพาราเพิ่มมากขึ้น ได้ผลผลิตน้ำยางพาราสดเพิ่มขึ้นอีกเท่าตัวเกือบ 30 กิโลกรัมต่อวัน

“อัตราการใส่ปุ๋ยต่อยางพารา 1 ต้น จะใส่ปุ๋ยขอยล์เมตสูตร 15-7-18 อยู่ที่ 1 กิโลกรัม ใช้วิธีการรดด้วยมือ ใส่ระหว่างต้น เพราะรากของต้นยางพาราจะอยู่ที่พื้นที่ที่ปลูก ใส่ปีละ 2 ครั้ง ในช่วงเดือนมิถุนายน และเดือนพฤศจิกายน ผลผลิตจะเพิ่มขึ้นเพราะว่าอากาศหนาว”



**เทคนิคปลูกยางให้ได้กำไร ใส่ปุ๋ยให้ลดต้นทุน
หน้ายางใหม่ กรีดง่าย เปอร์เซนต์น้ำยางพุ่ง**

**ปุ๋ยขอยล์เมต ช่วยเพิ่มผลผลิต
เปอร์เซ็นต์น้ำยางสูง คู่กับค่าเกินราคา**

เมื่อได้รับมาใช้ปุ๋ยขอยล์เมตสูตร 15-7-18 ในการทำสวนยางพารานั้น คุณปาริณท์บอกด้วยความมั่นใจให้ฟังว่า นอกจากได้ปุ๋ยที่มีคุณภาพดีแล้วในเรื่องของผลผลิตก็เพิ่มขึ้นอย่างเห็นได้ชัดเจน น้ำยางพารามีเปอร์เซ็นต์เพิ่มมากขึ้น จากเมื่อก่อนเคยใช้ปุ๋ยสูตรปกติ จะสิ้นเปลืองในเรื่องค่าใช้จ่ายอื่นๆ เพราะต้องใช้ในปริมาณที่มากจึงจะเห็นผลสักที แต่เมื่อเปลี่ยนมาใช้ปุ๋ยขอยล์เมตสูตร 15-7-18 ซึ่งเป็นปุ๋ยที่ช่วยในเรื่องการเพิ่มผลผลิต เหมาะสำหรับใส่ยางพาราเฝือกกรีด ทำให้เปลือกยางนุ่ม กรีดง่าย ปริมาณน้ำยางพาราเพิ่ม น้ำยางเข้มข้น ช่วยให้เปอร์เซ็นต์น้ำยางสูง



“ตั้งแต่ใช้ปุ๋ยขอยล์เมตสูตรนี้หน้ายางจะมีขึ้น นิ่มขึ้นเยอะ เวลากรีดก็กรีดง่าย น้ำยางพาราไหลดี เปอร์เซนต์น้ำยางก็เพิ่มขึ้นจาก 30 เปอร์เซนต์ ขึ้นเป็น 34 เปอร์เซนต์ ซึ่ง 4 เปอร์เซนต์ที่เพิ่มขึ้น ก็เป็นจำนวนเงินที่เพิ่มขึ้น พอได้จำนวนเงินเยอะขึ้น ถ้าไรก็เพิ่มขึ้น ปุ๋ยขอยล์เมตจะไม่มีส่วนผสมของฟิลเลอร์ ถ้าเป็นปุ๋ยแบรนด์อื่นๆ เมื่อใส่แล้วอย่างละ 1 กิโลกรัม เป็นฟิลเลอร์ไปแล้วประมาณ 200 กรัม แบบนี้ และปุ๋ยขอยล์เมตจะไม่ละลายน้ำ ใส่แล้วจะขุย แต่พอใส่ปุ๋ยขอยล์เมต สูตร No Filler ดันยางได้กินเต็มที่ ปุ๋ยละลายหมดทุกเม็ด”



ร่วมสนุกกิจกรรม
ขอยล์เมต ขอยล์เมต เดือน สิงหาคม 2565
เพียงแค่นี้เพื่อนโซเชียลขอยล์เมต แล้วพิมพ์ว่า
“ปุ๋ยขอยล์เมต ปุ๋ย ฮีโร่”
รับเลขจุดนำและหมวกชาวไร่
** ขอสงวนสิทธิ์ จำกัด หมดเขต 31 สิงหาคม 2565 **



ช่องทางติดต่อ

ขอมวิธีการใส่ปุ๋ย



ปุ๋ยชอยล์เมต สูตร “NO Filler”
ใส่ปุ๋ยยางพาราได้รับอาหาร
เต็มทีปุ๋ยละลายหมดทุกเม็ด
หน้ายางนึ่ม น้ำยางไหลดี
เปอร์เซ็นต์น้ำยางสูง



คุณปาริฉัตร ทองปลอด
เกษตรกรสวนยางพารา
จังหวัดสุราษฎร์ธานี



ปุ๋ยชอยล์เมต
สูตร NO Filler

ช่วงบำรุงหน้ายาง
ปุ๋ยสูตร 15-7-18
อัตรา 1 กก./ต้น

Solis Xtra

26 แรงม้า



หนักเกือบตัน ควบคุมได้ง่าย
ลดการเกิดอุบัติเหตุการพลิกคว่ำ



เพิ่มเพื่อน

@yanmarfamilyth

เป็นเพื่อนกับยันมาร์
รับข่าวสาร พร้อมโปรโมชั่น



Solis Xtra 75



Solis Xtra 90



Solis Xtra 110

 : Yanmar Thailand Fanclub

 : @yanmarfamilyth

 : www.yanmar.com/th/

 : Yanmar Thailand Fanclub

 : Yanmar Thailand Fanclub



- ★ บีเค แรจเจอร์+เอ็กซ์
- ★ บีเค เมทาล+ซาฟิค
- ★ คาเดร สะต้อมพี

ประกันชั้น 1 สำหรับอ้อย

ฉีดพ่นครั้งเดียว
ก็ได้รับความคุ้มครองทันที
นานกว่า 3 เดือน



อัตราการใช้สำหรับโดรนเกษตร
สารอิมาซาฟิค 125 ซีซี + เพนติเมทาลิน 1 ลิตร
ผสมน้ำ 14 ลิตร ใช้อัตราน้ำต่อไร่ที่ 6 ลิตรต่อไร่
(37.5 ลิตรต่อเฮกตาร์) ฉีดพ่นพื้นที่ 2.5 ไร่ ควรบินสูง
ไม่เกิน 1.5 เมตร และใช้หัวฉีดแบบผสมอากาศ
เพื่อลดการฟุ้งกระจาย



บริษัท บาก้า จำกัด

ปลูกเสร็จ...ฉีดเลย ไม่ต้องรอฝน

ขุดคุ้ยดินแห้ง... ธรรมชาติสำหรับอ้อย ป้องกันภัยจากหนุ่ร้าย
สอบถามข้อมูลสินค้าเพิ่มเติม ได้ที่พนักงานบาก้า ในพื้นที่ใกล้บ้านท่าน

สแกนเพื่อเชื่อมต่อ



งานไร่มีอออาชีพต้อง

Kubota
นวัตกรรมเกษตรเพื่อนาค

แทรกเตอร์ **ดูโบต้า** *L-SERIES SP*



ลุยงานเต็มกำลัง จัดเต็มทุกขั้นตอน

ปลูก



เครื่องปลูกอ้อยตราช่าง

บำรุงรักษา



จอมหมุนตราช่าง

เตรียมเก็บเกี่ยว



เครื่องสางใบอ้อยตราช่าง

ขนส่ง



เครื่องคืบอ้อยตราช่าง

สอบถามรายละเอียดเพิ่มเติมได้ที่ร้านผู้แทนจำหน่ายทั่วประเทศ หรือ **Siam Kubota**



หากคุณเป็น **ตัวจริงเรื่องไร่อ้อย**
ลงทะเบียนเพื่อกรอกข้อมูล
และรับไปเลย**

เสื้อแขนยาวดูโบต้า
(40 ท่านแรก)

1 ธ.ค. 65 - 31 ธ.ค. 65



มูลค่า 200 บาท

*แทรกเตอร์ดูโบต้า L-Series SP รับประกันคุณภาพ 2 ปี หรือ 1,500 ชั่วโมง หลังจากรับมอบสินค้า (แล้วแต่อย่างใดที่มาก่อน) / ลูกค้าควรศึกษาเงื่อนไขหรือรายละเอียดการรับประกันเพิ่มเติม **ร่วมกิจกรรมได้ตั้งแต่วันที่ 1 ธ.ค. 2565 - 31 ธ.ค. 2565 เวลา 23.59 น. พร้อมกิจกรรม 40 ท่านแรกที่กรอกข้อมูลครบถ้วนไปเลยเสื้อแขนยาวดูโบต้า (มูลค่าตัวละ 200 บาท) / ส่วนสิทธิท่านละ 1 รางวัลเท่านั้น / บริษัทฯ จะจัดส่งของรางวัลให้ทางไปรษณีย์ตั้งแต่วันที่ 6 ม.ค. 2566 เป็นต้นไป / กรณีบริษัทฯ ใช้จัดส่งของรางวัลให้ท่าน ผู้ได้รับรางวัลตามรายละเอียดที่อยู่ที่ได้รับรางวัลจริง ได้อย่างถูกต้องแล้ว ให้ถือว่าบริษัทฯ ได้หมดหน้าที่แล้ว ส่วนที่ในกรณีไม่มีผู้รับของรางวัลดังกล่าว ทางบริษัทฯ ขอสงวนสิทธิ์ไม่ส่งของรางวัลให้ใหม่ / ของรางวัลไม่สามารถเปลี่ยนเป็นเงินสดหรือของรางวัลอื่นได้ / สอบถามรายละเอียดเพิ่มเติมที่ร้านผู้แทนจำหน่ายสยามคูโบต้า หรือ KUBOTA CONNECT โทร. 02-029-1747