

มิตรชาวนาไร่

ปีที่ 11 ฉบับที่ 1 | 2568



SCAN HERE
วารสารออนไลน์

6

SPECIAL SCOOP

ภาพบรรยากาศคณะสื่อมวลชน
ลงพื้นที่อุทยานมิตรภูเขียว
จังหวัดชัยภูมิ

8

มิตรผลโมเดิร์นฟาร์ม

10 ปี แห่งการเปลี่ยนแปลง
จากวิถีเกษตรดั้งเดิมสู่นวัตกรรม
เกษตรสมัยใหม่ อย่างยั่งยืน

27

ไลฟ์สไตล์มิตรชาวนาไร่

มีกะพีเวอร์ กระแสฮิต
ที่ครองใจคนรุ่นใหม่
ในปี 2568

นราธิป-อภิสิทธิ์
กาญจนะกัณโห
ทายาทต้นแบบเกษตรสมัยใหม่
นำเทคโนโลยีพลิกโฉมการทำไร่อ้อย
สู่ความสำเร็จที่ยั่งยืน

คาถาแห่งการเริ่มต้นที่ยั่งยืน

ท่องก่อนตัด จำให้ขึ้นใจ เพื่อเรา เพื่อไร่ เพื่อโลก



นะโม จงตัดอ้อยสด ตันทุบลด เงินทองไหลมา

กลุ่มมิตรพล รับซื้ออ้อยเพิ่มรายได้ให้เกษตรกร



นะโม ใบอ้อยจะนำพา ให้ได้มา พลังงานทดแทน

ใบอ้อยเป็นเชื้อเพลิงในการผลิตไฟฟ้าชีวมวล
สร้างความสว่างไสวที่เป็นมิตรต่อสิ่งแวดล้อม



นะโม ทุกดินแดน ไร่อ้อยแสน สมบูรณ์ขจี

ทิ้งใบอ้อยบางส่วนไว้คลุมดิน เพื่อเพิ่มสารอาหาร
เป็นปุ๋ยอินทรีย์ให้กับดิน



นะโม สิ่งแวดล้อมดี ทุกชีวิต สุขี ทวี เอย

สนับสนุนการตัดอ้อยสด ลดมลพิษ
เพื่อโลกที่น่าอยู่มากขึ้น



สร้างอนาคตที่ยั่งยืน ด้วยไร่อ้อยสมัยใหม่ ใส่ใจสังคมและสิ่งแวดล้อม

สวัสดีครับพี่น้องมิตรชาวไร่ที่เคารพรัก ผมรู้สึกมีความสุขทุกครั้งที่ได้กล่าวทักทาย อวยพรและแบ่งปันวิสัยทัศน์ของกลุ่มมิตรผลแก่มิตรชาวไร่ในทุก ๆ โอกาส ซึ่งตลอดระยะเวลาที่ผ่านมา กลุ่มมิตรผลเป็นผู้นำในธุรกิจน้ำตาลและพลังงานทดแทนที่คำนึงถึงการพัฒนาเพื่อความยั่งยืน โดยให้ความสำคัญและรณรงค์ให้พี่น้องมิตรชาวไร่ตัดอ้อยสดอย่างจริงจังและต่อเนื่อง เพื่อมุ่งหวังที่จะลดปริมาณอ้อยไฟไหม้ ควบคู่กับการสร้างชีวิตความเป็นอยู่และสิ่งแวดล้อมที่ดี ผ่านการส่งเสริมความรู้และทักษะด้านการทำไร่อ้อยสมัยใหม่ “มิตรผลโมเดิร์นฟาร์ม” ที่เราเริ่มมานานกว่าทศวรรษ เริ่มตั้งแต่การวางแผนแปลง การปรับปรุงดิน การปลูกดูแลรักษาให้อ้อยมีผลผลิตที่ดี จนถึงการเก็บเกี่ยว โดยนำนวัตกรรมเทคโนโลยี และการบริหารจัดการเข้ามาใช้เพื่อเพิ่มประสิทธิภาพ ช่วยลดต้นทุน และช่วยอนุรักษ์สิ่งแวดล้อมได้อย่างยั่งยืน

เราตระหนักดีว่า การเติบโตทางธุรกิจควรควบคู่ไปกับความรับผิดชอบต่อสังคมและสิ่งแวดล้อม ในปีที่ผ่านมา พี่น้องมิตรชาวไร่จะเห็นว่า เราได้ส่งเสริมการตัดอ้อยสด และนำใบอ้อยมาใช้ประโยชน์ทั้งในการคลุมดินเพื่อรักษาความชื้นและผลิตพลังงานชีวมวล ซึ่งไม่เพียงแต่ช่วยลดมลพิษทางอากาศ แต่ยังเพิ่มมูลค่าให้กับเศษวัสดุเหลือทิ้งทางการเกษตรด้วย

ในกระบวนการผลิตน้ำตาล เราได้ปรับปรุงเทคโนโลยีให้มีประสิทธิภาพสูงขึ้น ลดการใช้พลังงาน อีกทั้งยังนำของเหลือใช้จากกระบวนการผลิต เช่น วีแอส โมลาส ส่งมอบกลับคืนให้พี่น้องชาวไร่ ช่วยลดต้นทุนการผลิตและฟื้นฟูคุณภาพดิน

เราไม่เพียงแต่มุ่งเน้นการพัฒนาเทคโนโลยีเท่านั้น แต่เรายังให้ความสำคัญกับการพัฒนาบุคลากรและชุมชน ผ่านศูนย์การเรียนรู้ในพื้นที่ต่าง ๆ เพื่อถ่ายทอดองค์ความรู้ด้านการเกษตรสมัยใหม่ การบริหารจัดการไร่ และการวางแผนทางการเงินแก่พี่น้องชาวไร่

นอกจากนี้ เรายังสนับสนุนการสร้างอาชีพเสริมให้กับครอบครัวชาวไร่ผ่านโครงการ “มิตรผลร่วมพัฒนา” ที่ส่งเสริมการแปรรูปผลิตภัณฑ์จากอ้อยและการท่องเที่ยวเชิงเกษตร เพื่อสร้างรายได้เสริมอีกช่องทาง

พี่น้องมิตรชาวไร่ครับ ในปี 2568 นี้ กลุ่มมิตรผลขอยืนยันคำมั่นสัญญาว่า เราจะยังคงเดินเคียงบ่าเคียงไหล่กับทุกท่าน ร่วมฝ่าฟันอุปสรรคและความท้าทายต่าง ๆ ไปด้วยกัน ผมเชื่อมั่นว่า ด้วยความร่วมมือระหว่างเรา พลังแห่งนวัตกรรม และความมุ่งมั่นในการพัฒนาอย่างยั่งยืน จะนำพาอุตสาหกรรมอ้อยและน้ำตาลไทยให้เติบโตอย่างแข็งแกร่งและยั่งยืนแน่นอนครับ

ท้ายที่สุดนี้ ผมขออวยพรให้พี่น้องมิตรชาวไร่ประสบแต่ความสุข ความเจริญ มีสุขภาพแข็งแรง และมีความมั่งคั่งตลอดปี 2568 และตลอดไปครับ 🍌

**บรรณกิจ ว่องกุลสกุล
ประธานกรรมการ กลุ่มมิตรผล**



CONTENTS

Special Scoop

ภาพบรรยากาศคณะสื่อมวลชน
ลงพื้นที่อุทยานมิตรภูเขียว จังหวัดชัยภูมิ

5

มิตรผลโมเดิร์นฟาร์ม

10 ปี แห่งการเปลี่ยนแปลงจากวิถีเกษตร
ดั้งเดิมสู่วัตถุกรรม เกษตรสมัยใหม่
อย่างยั่งยืน

8



10



22



24

ตำบลมิตรผลร่วมพัฒนา

โครงการสร้างชุมชนต้นแบบเพื่อเพิ่มมูลค่า
ผลิตภัณฑ์จากใบอ้อยและเต้าชานอ้อย

16

ห้องเรียนชาไร่

การให้ปุ๋ยทางใบ (Foliar Fertilizers)
ในระบบการเกษตรยั่งยืนเพื่อการลดโลกร้อน

20

กองบรรณาธิการ : บริษัท น้ำตาลมิตรผล จำกัด /
บริษัท มีเดีย มิกเซอร์ จำกัด

ศิลปกรรม/ออกแบบปก : บริษัท มีเดีย มิกเซอร์ จำกัด
สอบถามข้อมูลเพิ่มเติมติดต่อ

ฝ่ายสื่อสารองค์กร กลุ่มมิตรผล โทร. 02-794-1888

บริษัท ไร่ด่านช้าง จำกัด โทร. 035 418 202

บริษัท ไร่อีสาน จำกัด โทร. 044 881 111

www.mitrpholmodernfarm.com

Copyright © 2015 Mitr Phol Group



ภาพบรรยากาศ คณะสื่อมวลชนลงพื้นที่ อุทยานมิตรภูเขียว จังหวัดชัยภูมิ

เยี่ยมชมกระบวนการผลิตน้ำตาลมาตรฐานระดับโลก พร้อมเยี่ยมชม
วิธีการทำไร่อ้อยสมัยใหม่แบบ Mitr Phol ModernFarm และร่วมพูดคุย
กับพี่น้องชาวไร่อ้อย ตัวแทนจากภาครัฐ และผู้บริหารกลุ่มมิตรผล





คุณพิมล สุขภาพเพชร

ประธานกลุ่มหนองแซงโมเดล อำเภอกุฉินารายณ์ จังหวัดชัยภูมิ

เล่าให้ฟังว่าเมื่อประมาณปี 2553-2554 มีปัญหา แรงงานขาดแคลนมาก การทำไร่อ้อยในชุมชนก็ต่างคนต่างทำ ไม่เป็นระบบ ทางกลุ่มมิตรผลก็เข้ามาแนะนำวิธี

การทำไร่อ้อยสมัยใหม่หรือมิตรผลโมเดิร์นฟาร์ม ตั้งแต่การวางระยะแนวปลูกอ้อย การนำเครื่องจักรเข้ามาทดแทนแรงงานไปจนถึงการสนับสนุนเงินกู้หมุนเวียน ทำให้ชาวไร่อ้อยที่อยู่ในชุมชนหนองแซง สามารถนำเครื่องจักรมารวมกันและแบ่งกันใช้

ช่วยลดต้นทุนทางการเกษตรไปได้มาก เกือบเกี่ยวได้ไว ทำให้มีเวลาบำรุงรักษาอ้อยได้มากขึ้น นอกจากนี้ทางกลุ่มมิตรผลยังมีการสนับสนุนเรื่องระบบน้ำ นำโซลาเซลล์เข้ามาช่วยทำให้ประหยัดพลังงานมากขึ้น จะเห็นได้ว่าอ้อยที่มาจากชุมชนบ้านหนองแซงจะเป็นอ้อยสด ชาวไร่มีรายได้เพิ่มจากการขายใบอ้อยให้โรงงานไปทำไฟฟ้าชีวมวล เพราะการเผาอ้อยจะทำให้หน้าดินเสียหาย เกิดฝุ่นควันที่เป็นอันตรายต่อสุขภาพ



คุณไพฑูรย์ ประภาทะโร

รองกรรมการผู้จัดการใหญ่ กลุ่มงานอ้อย กลุ่มมิตรผล

กล่าวว่า “กลุ่มมิตรผลมีความพยายามที่จะเปลี่ยนแปลงการทำเกษตรดั้งเดิม **สู่วิถีการทำเกษตรสมัยใหม่ด้วยการถ่ายทอดองค์ความรู้ “มิตรผล โมเดิร์นฟาร์ม” ต่อเนื่องมากกว่า 10 ปี**

โดยเริ่มจากการลงมือเปลี่ยนแปลงตัวเองก่อนเพื่อให้ชาวไร่เห็นผลลัพธ์ที่เกิดขึ้นจริงผ่านแปลงสาธิต อีกทั้งยังสนับสนุนปัจจัยการผลิตอ้อย เช่น เงินส่งเสริม ปุ๋ย ระบบชลประทาน/ระบบน้ำหยด และระบบ Solar Farm รวมถึงเครื่องจักรกลการเกษตรในทุกขั้นตอน สุดท้ายคือโครงการรับซื้อใบอ้อยที่มีมากกว่า 7 ปี โดยในปีนี้รับซื้อใบอ้อยราคาตันละ 900 บาท ตั้งเป้ารับซื้อกว่า 700,000 ตัน เพื่อนำไปใช้เป็นเชื้อเพลิงผลิตไฟฟ้าชีวมวล”



ดร.บัณฑิต เศรษฐศิริโตม

กรรมการวิสามัญพิจารณาร่างพระราชบัญญัติ
บริหารจัดการเพื่ออากาศสะอาด สภาผู้แทนราษฎร




กล่าวว่า “ปัญหาเรื่องฝุ่นจากการเผาในที่โล่ง ต้องช่วยกัน
แก้ไขทั้งจากภาครัฐที่อาจมีข้อจำกัดของงบประมาณ กำลังคน
เครื่องมือ จึงต้องการความร่วมมือจากภาคเอกชน ชุมชน
องค์กรภาคประชาสังคม รวมถึงภาควิชาการ สถาบันการศึกษา
เข้าร่วม ในเชิงของกฎหมายก็สามารถเพิ่มแรงจูงใจให้ภาคเอกชน
เข้ามาทำเรื่องนี้มากขึ้น ซึ่งการทำเกษตรสมัยใหม่จะช่วยทั้ง
ลดปัญหาสิ่งแวดล้อมและเพิ่มขีดความสามารถในการแข่งขันให้ผลผลิต
ทางการเกษตรไม่ถูกกีดกันด้านการค้า จึงเป็นการรักษาตลาด โดยเฉพาะ
ตลาดยุโรปที่ให้ความสำคัญกับผลิตภัณฑ์ที่เป็นมิตรกับสิ่งแวดล้อม”



หัวใจสำคัญของการดูแลสิ่งแวดล้อม
ควบคู่ไปกับการสร้างประโยชน์ให้กับเกษตรกร
และธุรกิจเพื่อความยั่งยืน คือการปรับเปลี่ยน
ทัศนคติของชาวไร่แล้วนำไปสู่การปฏิบัติจริง
ตั้งแต่ต้นน้ำถึงปลายน้ำที่อาจต้องใช้เวลา
ซึ่งในช่วงกว่า 10 ปีที่ผ่านมาจนถึงปัจจุบัน
กลุ่มมิตรผลใช้แนวทางการทำการเกษตร
สมัยใหม่แบบมิตรผลโมเดิร์นเป็นโมเดลใน
การแก้ปัญหาของภาคเกษตรไทยที่จะช่วยลด
การเผาอ้อยได้ นอกจากช่วยเรื่องลดมลพิษ
แล้ว ในทุกขั้นตอนของการปลูกอ้อยยัง
สามารถช่วยลดการปล่อยก๊าซเรือนกระจก
ที่ลดผลกระทบต่อสิ่งแวดล้อมซึ่งเป็นการทำ
ไร่อ้อยอย่างยั่งยืน และหากได้รับความร่วมมือ
จากทุกฝ่ายอย่างเข้มแข็ง เชื่อว่าตัวเลขอ้อยสด
จะเพิ่มขึ้นได้แน่นอน



10 ปี แห่งการเปลี่ยนแปลง จากวิถีเกษตรดั้งเดิมสู่นวัตกรรม เกษตรสมัยใหม่อย่างยั่งยืน

"มิตรผลโมเดิร์นฟาร์ม" ทศวรรษแห่งการเปลี่ยนแปลงสู่การทำเกษตรสมัยใหม่อย่างยั่งยืน เน้นเทคโนโลยี และแนวคิดที่เป็นมิตรต่อสิ่งแวดล้อม เพื่อช่วยลดต้นทุน เพิ่มผลผลิต และสร้างรายได้ที่มั่นคงขึ้น ดันอ้อยสด ลดฝุ่น เพื่อโลก 

กว่า 10 ปีที่กลุ่มมิตรผล ร่วมพัฒนาการทำไร่อ้อยให้เกิดความยั่งยืน ผ่านการพัฒนาการทำไร่อ้อยสมัยใหม่แบบ มิตรผล โมเดิร์นฟาร์ม เพื่อช่วยแก้ปัญหาการขาดแคลนแรงงาน การเพิ่มผลผลิตต่อพื้นที่ รวมถึงการลดต้นทุนให้กับชาวไร่อ้อย

ในฐานะผู้นำที่สร้างการเปลี่ยนแปลงและส่งต่อความยั่งยืนของการทำเกษตรสมัยใหม่ ภายใต้แนวทาง **"มิตรผลโมเดิร์นฟาร์ม"** เพื่อกระตุ้นสร้างแรงบันดาลใจให้เกษตรกรไทยปรับเปลี่ยนจากการทำเกษตรแบบดั้งเดิมสู่วิถีการทำเกษตรสมัยใหม่

"มิตรผล โมเดิร์นฟาร์ม" คือ นิยามของการทำไร่อ้อยสมัยใหม่ภายใต้คอนเซ็ปต์เกษตรสมัยใหม่ที่ใช้เทคโนโลยี และนวัตกรรมมาช่วยเปลี่ยนการทำไร่อ้อยแบบดั้งเดิมให้มีประสิทธิภาพมากขึ้น ด้วยการประยุกต์ใช้องค์ความรู้ระดับ World Class จากหลายประเทศทั่วโลก มีทฤษฎี 4 หลัก พลัสระบบน้ำ เป็นหัวใจขององค์ความรู้โดยเริ่มตั้งแต่การวางแผนการปลูก บำรุง เก็บเกี่ยว ที่จะต้องนำนวัตกรรม เทคโนโลยี เครื่องจักรกลการเกษตรขนาดกลางและเล็ก เข้ามาใช้แทนแรงงานคนเพื่อเพิ่มประสิทธิภาพ ช่วยลดต้นทุน และช่วยอนุรักษ์สิ่งแวดล้อม



ประโยชน์ของ “มิตรผลโมเดิร์นฟาร์ม”

กับทุกขง 2 ลด 2 เพิ่ม



ลดต้นทุน

ลดค่าใช้จ่ายในปัจจัยการผลิต เช่น ปุ๋ย สารบำรุงดิน และค่าแรงงาน



ลดเวลา

ลดระยะเวลาในการทำกิจกรรมในไร่ ตั้งแต่การเตรียมดิน ปลูก บำรุง และเก็บเกี่ยว



เพิ่มผลผลิต

สามารถเพิ่มผลผลิตจากอ้อยเฉลี่ย 10 ตันต่อไร่ เป็น 20 ตันต่อไร่



เพิ่มรายได้

สร้างรายได้ที่เพิ่มขึ้นให้กับเกษตรกร

การพลิกโฉมจากการทำเกษตรแบบดั้งเดิม สู่การทำเกษตรสมัยใหม่ที่ส่งต่อให้เกษตรกร สังคม เศรษฐกิจ และสิ่งแวดล้อม เติบโตไปด้วยกันอย่างยั่งยืน



เกษตรกร

มีผลผลิตและรายได้เพิ่มขึ้น ส่งผลให้ชีวิตความเป็นอยู่ดีขึ้น



สังคม

ส่งต่อความรู้เกี่ยวกับเกษตรสมัยใหม่ เพื่อสร้างบุคลากรในภาคเกษตรที่มีคุณภาพ



เศรษฐกิจ

การผลิตน้ำตาลที่มีคุณภาพ จากอ้อยและการใช้ไบโอดีเซลเป็นพลังงานสะอาด ช่วยสนับสนุนเศรษฐกิจชาติ



สิ่งแวดล้อม

การตัดอ้อยสดและการใช้ไบโอดีเซลในการสร้างสิ่งแวดล้อมที่ดี

“มิตรผลโมเดิร์นฟาร์ม” การทำเกษตรสมัยใหม่ที่ประโยชน์ต่อสิ่งแวดล้อมในหลายมิติ

- **ลดการใช้สารเคมี:** การใช้ระบบการให้ปุ๋ย การใช้สารกำจัดวัชพืชและศัตรูพืชอย่างมีประสิทธิภาพและเหมาะสม ช่วยลดการพึ่งพาสารเคมีที่มากเกินไป เช่น การปรับกระบวนการการให้ปุ๋ยทั้งการให้ปุ๋ยผ่านระบบน้ำหยด การให้ปุ๋ยสั่งตัดตามค่าการวิเคราะห์ดินของแต่ละแปลง การไถไอบคลุมดิน ช่วยลดการรอกของวัชพืช การกำจัดศัตรูพืชด้วยวิธีธรรมชาติ เช่น ชีววิธี รวมถึงการใช้วิธีการควบคุมศัตรูพืชหลายรูปแบบ ทั้งทางชีวภาพ เคมี และทางกายภาพ

- **ลดการใช้น้ำอย่างมีประสิทธิภาพ:** การบริหารจัดการน้ำอย่างเป็นระบบตั้งแต่การใช้เทคโนโลยี (IoT) เพื่อควบคุมการใช้น้ำอย่างมีประสิทธิภาพ เช่น การควบคุมการให้น้ำอัตโนมัติด้วยระบบน้ำหยดซึ่งเป็นวิธีการให้น้ำที่ให้ประสิทธิภาพสูงสุด ควบคู่กับการวัดความชื้นในดิน ทำให้ไม่เกิดการใช้น้ำมากเกินไปจนความจำเป็นช่วยรักษาทรัพยากรน้ำให้ยั่งยืน

- **เพิ่มความหลากหลายทางชีวภาพ:** การปลูกพืชหมุนเวียนและการตัดอ้อยสดไถไอบคลุมดิน ช่วยเพิ่มความอุดมสมบูรณ์ของดิน ไบโอดีเซลสลายกลายเป็นปุ๋ยธรรมชาติ เพิ่มอินทรีย์วัตถุในดิน ทำให้ดินร่วนซุย จุลินทรีย์ในดินเพิ่มขึ้น ทำให้ดินมีคุณภาพดีขึ้น และไบโอดีเซลคลุมดินทำให้สิ่งมีชีวิตในดินอุดมสมบูรณ์ ช่วยสร้างสมดุลทางธรรมชาติและสนับสนุนระบบนิเวศที่หลากหลาย

- **ลดการปล่อยก๊าซเรือนกระจก:** การใช้พลังงานทดแทนพลังงานแสงอาทิตย์ เช่น โซลาร์เซลล์ในไร่อ้อย ช่วยลดการใช้เชื้อเพลิงฟอสซิล และในทุกขั้นตอนของการปลูกอ้อยตั้งแต่เตรียมดินจนถึงการเก็บเกี่ยวเข้าโรงงานเป็นวิธีการทำเกษตรที่เป็นมิตรกับสิ่งแวดล้อม นอกจากจะได้อากาศสะอาดแล้ว ยังช่วยลดการปล่อยก๊าซเรือนกระจกและช่วยลดผลกระทบต่อสิ่งแวดล้อม

- **ใช้ทรัพยากรอย่างคุ้มค่า:** การใช้วัสดุเหลือใช้จากกระบวนการผลิตและวัสดุเหลือใช้ทางการเกษตรอย่างคุ้มค่าและเกิดประโยชน์สูงสุด เช่น ไบโอดีเซล ขานอ้อย นำมาเป็นเชื้อเพลิงในการผลิตไฟฟ้าชีวมวล, น้ำจากกระบวนการที่บอ้อยเพื่อผลิตน้ำตาลสามารถนำกลับมาใช้ในกระบวนการผลิตและส่งต่อให้เกษตรกรใช้ในไร่ ลดการใช้ทรัพยากรน้ำจากธรรมชาติได้อีกด้วย

และนี่คือทั้งหมดของ **มิตรผลโมเดิร์นฟาร์ม** ไม่เพียงแต่ยกระดับผลผลิตทางการเกษตร แต่ยังเป็นโมเดลเกษตรที่ยั่งยืน ดูแลสิ่งแวดล้อม และนำเสนอทางออกที่มีประสิทธิภาพในการแก้ปัญหาทางการเกษตรในยุคปัจจุบัน! 🌱



นราธิป-อภิสิทธิ์ กาญจนะภักดิ์ โห

ทายาทต้นแบบเกษตรสมัยใหม่

นำเทคโนโลยีพลิกโฉมการทำไร่อ้อยสู่ความสำเร็จที่ยั่งยืน

ในยุคที่ความสำเร็จไม่จำกัดอายุ เราได้เห็นเยาวชนรุ่นใหม่จำนวนมากที่สามารถก้าวสู่จุดสูงสุดในเส้นทางอาชีพตั้งแต่อายุน้อย พวกเขามีสิ่งที่เหมือนกันคือ ความกล้าที่จะสำรวจและค้นหาความสนใจของตัวเอง ด้วยความอยากรู้อยากเห็นที่ไม่มีขีดจำกัด พวกเขาไม่เพียงแต่ค้นพบสิ่งทีหลงใหล แต่ยังมี ความกล้าที่จะลงมือทำอย่างจริงจัง แม้ต้องเผชิญกับอุปสรรคหรือเสียงวิจารณ์ต่าง ๆ แต่พวกเขา ก็ยังคงมุ่งมั่นและทุ่มเทเวลาในการฝึกฝนเพื่อพัฒนาทักษะ จนสามารถกลายเป็นผู้เชี่ยวชาญในสาขาของตน ความสำเร็จของพวกเขาไม่ได้เกิดจากโชคชะตาหรือพรสวรรค์เพียงอย่างเดียว แต่เกิดจากการผสมผสานระหว่างความชอบ ความกระตือรือร้น และความพยายามอย่างต่อเนื่อง ซึ่งพิสูจน์ให้เห็นว่าอายุเป็นเพียงแค่ตัวเลข และไม่มีใครเด็กเกินไปที่จะเริ่มต้นเส้นทางสู่ความสำเร็จ หากมีหัวใจที่พร้อมเรียนรู้และมีมือที่พร้อมจะลงมือทำ ในฉบับนี้ของวารสารมิตรชาวลไร่ เราจะพาทุกท่านไปทำความรู้จักกับ นายณารธิป และนายอภิสิทธิ์ กาญจนะกัณโห ทายาทคนโตของ ฟอซองชัย กาญจนะกัณโห ชาวไร่แห่ง อ.ภูหลวง จ.เลย สังกัดโรงงานน้ำตาลมิตรภูหลวง ภายภาคเกษตรยุคใหม่ที่ใส่ใจและเทคโนโลยีเป็นแนวทางในการทำไร่อ้อยจนประสบความสำเร็จ **M**

๑ จุดเริ่มต้นเส้นทางชีวิตของเจ้าแก้มหนุ่มแห่งมิตรภูหลวง

นายณารธิป กาญจนะกัณโห หรือคุณเอ๋ ทายาทคนโตของ ฟอซองชัย เป็นตัวแทนน้อง ๆ สองคนเพื่อให้ข้อมูลสัมภาษณ์แก่ทีมงาน คุณเอ๋เริ่มเล่าให้ฟังว่า จุดเริ่มต้นของการเข้ามาช่วยครอบครัวทำไร่อ้อยอย่างเต็มตัว เริ่มตั้งแต่ตนเองสำเร็จ การศึกษาระดับปริญญาตรี ซึ่งในช่วงนั้นฟอซองชัยได้ลงทุนซื้อรถตัดอ้อยคันแรกของครอบครัว และเรียกได้ว่าเป็นผู้นำรถตัดของมิตรภูหลวงเลยก็ว่าได้

“ผมเรียนจบ พ่อก็ซื้อรถตัดอ้อย และถามว่าผมไหวไหม ผมก็ตอบพ่อว่าไหว เราคลุกคลีช่วยงานในไร่อ้อยมาตั้งแต่เด็ก ๆ ตอนเรียน วันหยุดเสาร์-อาทิตย์ ก็กลับมาช่วยงานในไร่ ซึ่งเราชอบงานตรงนี้อยู่แล้ว เลยตัดสินใจมาช่วยครอบครัวทันทีที่เรียนจบ”

เมื่อถามว่าอะไรคือจุดตัดสินใจให้รับปากพ่อเพื่อมาทำไร่อ้อยเต็มตัว คุณเอ๋ตอบรับทันทีว่า “เพราะความชอบครับ ผมชอบงานในไร่อ้อย มันอิสระ ไม่จำกัดความคิด เราอยากลอง อยากลงมือทำอะไร เราสามารถวางแผนและลงมือทำได้เลย ผมเคยไปฝึกงานที่บริษัทแล้วครับ แต่งานบริษัทมีกรอบ มีกฎระเบียบที่เราต้องปฏิบัติตาม ไม่ใช่ไม่ตีนะครับ มันก็ตีอีกแบบหนึ่ง แต่สำหรับผม ชอบความอิสระ ความท้าทาย ผมว่างานไร่อ้อยนี้แหละตอบโจทย์ที่สุด และที่สำคัญผมชอบงานในไร่อ้อยมากกว่าครับ”



๑ คุณสมบัติโดดเด่นของชาวไร่ กับบทบาทผู้เชี่ยวชาญในด้านการบริหารจัดการการตัดอ้อย

ด้วยคุณสมบัติของชาวไร่ที่โดดเด่น ทั้งเรื่องการเรียนรู้ และอยากพัฒนาไร่อ้อยด้วยเทคโนโลยีที่ทันสมัย ทำให้คุณเอ มีความเชี่ยวชาญในการบริหารจัดการการตัดอ้อย และสามารถให้คำปรึกษาแก่สมาชิกโดยรอบในพื้นที่ใกล้เคียงได้เป็นอย่างดี

“ต้องขอบคุณมิตรผลที่ให้โอกาสได้เข้าอบรมโครงการ Smart Farmer ซึ่งถือว่าเป็นการเปิดโลกให้กับผมมาก ได้เรียนรู้การใช้เครื่องจักรสมัยใหม่ในการทำไร่อ้อย มีทั้งระบบน้ำ การเตรียมดิน การใช้ระบบ GPS ในไร่อ้อย เมื่อก่อนเราจะเห็นครอบครัวปลูกอ้อยสมัยเก่า ไม่รู้จักระบบน้ำหยด ไม่มีระบบโซลาร์เซลล์ ไม่มีพีซีบำรุงดิน สิ่งเหล่านี้ได้เรียนรู้จากการเข้าร่วมอบรมของโรงงาน ยิ่งพวกเครื่องไม้เครื่องมือที่ทันสมัย ยิ่งทำให้เรามองเห็นการทำไร่อ้อยที่ง่ายและสะดวกสบายขึ้น ผมเป็นคนชอบเครื่องจักร เครื่องมืออยู่แล้ว เลยไม่รู้สึกว่ามันยาก กลับรู้สึกอยากลองมากกว่า”

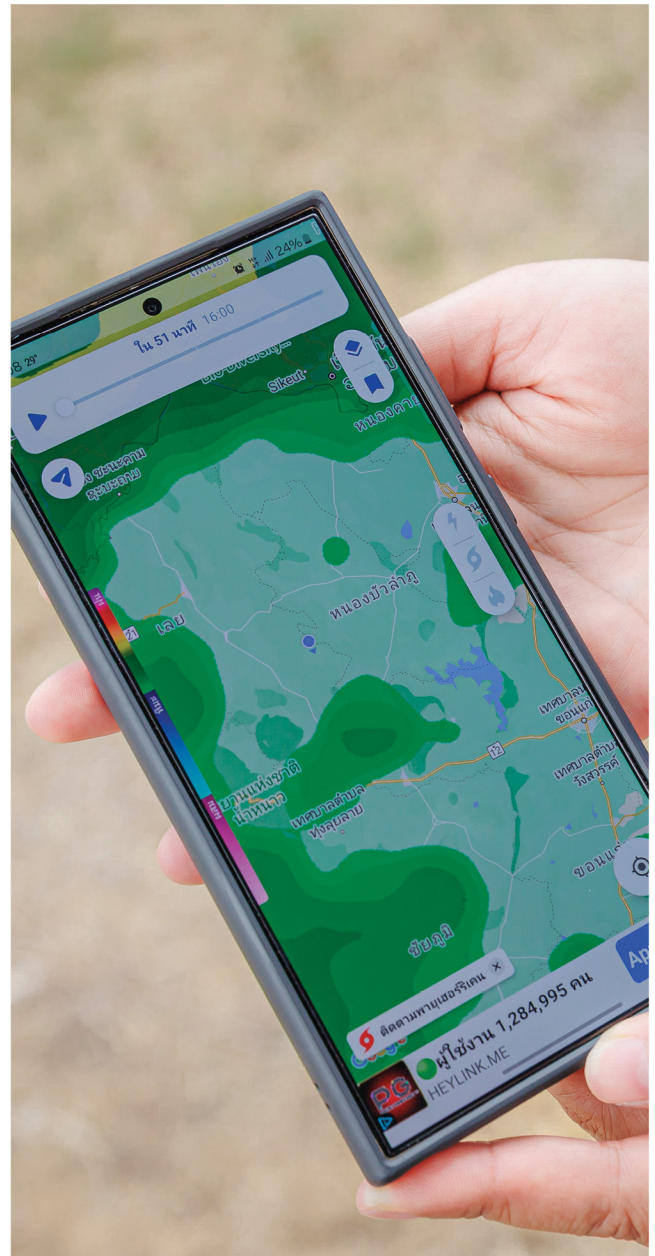
จากความอยากรู้ อยากลอง ทำให้คุณเอ ที่มีประสบการณ์บริหารงานตัดมามากกว่า 5 ปี มีทักษะเรื่องการใช้รถตัดอ้อย การซ่อมบำรุง และการวางแผนบริหารจัดการอ้อย สามารถให้คำปรึกษาการเตรียมแปลงรองรับรถตัดให้กับสมาชิก รถตัดได้ ให้คำแนะนำสมาชิกที่ปลูกแล้วรถตัดไม่สามารถตัดได้ทั้งหมด หาสาเหตุและคำแนะนำให้แก่สมาชิก

“บางคนยังไม่เข้าใจการใช้งานรถตัดอย่างเต็มที่ หรือบางคนอยากใช้รถตัดแต่ไม่กล้าใช้ เพราะกลัวอ้อยหล่น ตัดอ้อยไม่หมด จากการเข้าไปช่วยเหลือแต่ละแปลง ทำให้ผมรู้ว่า ปัญหาแต่ละแปลงเป็นอย่างไร ผมก็จะแนะนำเป็นรายบุคคล บางที่ทางโรงงานจัดอบรม ก็ได้ไปให้คำแนะนำชาวไร่ท่านอื่น เป็นระยะครับ”



๒ การจัดการไร่อ้อยด้วย Farm Layout และเทคโนโลยีสมัยใหม่ นำไปสู่ความสำเร็จที่ยั่งยืน

จากการเข้าร่วมอบรมกับโรงงาน คุณเอยังได้นำเทคนิคการทำ Farm Layout หรือ การวางผังและการจัดการแปลง เข้ามาใช้ในไร่อ้อยของครอบครัว แม้ช่วงแรกจะมีอุปสรรคจากความกังวลและความไม่มั่นใจจากคนในครอบครัว แต่คุณเอ ได้พิสูจน์แล้วว่า การทำ Farm Layout ที่ดี คือรากฐานสู่การทำไร่อ้อยให้ประสบความสำเร็จ



“ก่อนที่เราจะปรับระยะร่องเป็น 1.65 - 1.85 เมตร ระยะร่องของเราคือ 1.20 - 1.30 เมตร แรก ๆ แม่ผมก็มีความกังวลเพราะร่องห่างเกินไป กลัวได้ผลผลิตน้อย เพื่อนชาวไร่คนอื่นก็ตกใจ คิดว่าจะได้ผลจริงหรือ เพราะจากร่อง 1.20 เมตร กระโดดมาที่ 1.65 - 1.85 เมตร แต่ความคิดผมตอนนั้น คือผมมองที่ตอนจบของงาน มองเห็นว่าเราสามารถใส่เครื่องจักรในไร่ได้ นั่นคือความสบายของการทำไร่ อยากรู้ให้ง่ายขึ้น เราเห็นแล้วว่าถ้าทำงานแบบใช้แรงตลอดเวลาก็ไม่ไหว ถ้าปรับปรุงระบบได้ เราก็ทำงานสะดวกสบายมากขึ้น”

หลักสำคัญในการจัดทำ Farm Layout ของไร่กาญจนะกัณโฑ คุณเอ๋กล่าวว่า “ต้องทำให้ดินเรียบที่สุด ต้องจัดการตอไม้และหินให้ได้มากที่สุด ถ้าหินเยอะต้องเก็บ 2-3 รอบ ถ้าเป็นพื้นที่ที่ยากเกินไป ต้องใช้แบ็คโฮ มาปรับพื้นที่ หากพื้นที่ไหนเป็นร่องหรือสระตรงกลาง ต้องถมให้แล้วย้ายสระไปที่ขอบไร่ เพื่อให้เครื่องจักรทำงานได้สะดวก พอปรับพื้นที่เสร็จ ต้องมาร์กร่องระยะปลูกตามแนวระยะห่าง 1.65 ม. 1.85 ม. จากนั้นก็กลบร่อง พูนโคนตามปกติ”

เมื่อจัดการแปลงได้ดินจนเครื่องจักรสามารถเข้าทำงานในไร่ได้แล้ว การทำงานในไร่ก็สะดวกสบายยิ่งขึ้น คุณเอ๋เล่าว่า บ้านกาญจนะกัณโฑเป็นรุ่นบุกเบิกกรดตัดเจ้าแรกของมิตรภูหลวงที่นำรถตัดเข้ามาใช้งานตัดอ้อยสดในไร่อ้อย นอกจากนี้ยังใช้รถไถประเภทต่าง ๆ เข้ามาจัดการไร่อ้อย ทำให้ลดปัญหาเรื่องจัดการแรงงานได้



“เมื่อก่อนตัดอ้อยต้องมีคนงาน 40 คน ทั้งคนขึ้น คนกอง คนตัด ต้องวิ่งรับส่งทุกวัน ส่งข้าว ส่งน้ำ แต่ทุกวันนี้เราใช้เครื่องจักร มีคนงานประมาณ 7 คน ในการบำรุงต่อ ใช้รถไถใหญ่ รถไถ 24 แรง เข้าไปปุ๋ย หว่านปุ๋ย ฉีดยาอ้อยได้ ลดการใช้แรงงานไปได้เยอะ ตอนนี้มีรถตัด 1 คัน ตัดอ้อยสด 100% พื้นที่ไหนรถเข้าตัดไม่ได้ ก็ใช้คนงานตัด ข้อดีของการตัดอ้อยสด คือ อ้อยสะอาด ได้ทิ้งใบอ้อยคลุมดิน ทำให้ดินมีอินทรีย์วัตถุเยอะ”



๑ พักดิน บำรุงดิน ปังอัยเสริมให้อ้อย เจริญเติบโต

เทคนิคการทำไร่อ้อยที่โดดเด่นอีกประการของครอบครัว กาญจนะกันโห คือ การพักดินและการบำรุงดิน คุณเอ้เล่าว่า ที่ไร่จะต้องพักดินทุกปีประมาณ 100 ไร่ เพื่อปลูกอ้อย ในเดือนตุลาคม การพักดินที่นี้จะปลูกปอเทืองเพื่อให้ได้ปุ๋ย พืชสดบำรุงดิน

อีกเทคนิคที่สำคัญคือ เมื่อสังเกตว่าแปลงไหนได้ผลผลิต อ้อยต่ำ หรือมีต่ออ้อยเหลือน้อยกว่า 3 ปี จะต้องรื้อแปลง เพื่อบำรุงดิน โดยการใช้กากหม้อกรอง ซึ่งจากการทดลองพบว่า เพียง 1 ปี แปลงที่ดินมีปัญหาจะกลับมาอุดมสมบูรณ์อีกครั้ง

“ผมจะเลือกบำรุงเป็นจุด ๆ วิธีการคือใส่กากหม้อกรอง ไกลพรวน แล้วมาร์กร่องปลูก เรื่องน้ำก็สำคัญ ที่ไร่ของเราจะ วางระบบน้ำหยด 100% ให้น้ำหยดแบบ Fully Irrigation เมื่ออ้อยอายุ 2 เดือน จะฝังปุ๋ยอีกรอบ ถ้าปีไหนแล้ง เราก็ให้น้ำเลย อ้อยอายุ 3-4 เดือน ก็พูนโคนอ้อยให้ทรงวงได้ จากนั้นให้ ฮอร์โมนปุ๋ย โดยใช้โดรนฉีดพ่น”

❓ ทำไร้อ้อยต้องใส่ใจ เพื่อเป้าหมายสู่ความสำเร็จ

พ่อธงชัย นับว่าเป็นแบบอย่างที่ดีให้แก่ทายาท จากการทำไร้อ้อยเพียง 20 ไร่ในอดีต สู่อุตสาหกรรมไร้อ้อยกว่าพันไร่ ที่เปรียบเสมือนศูนย์กลางของคนในครอบครัว และได้ต่อยอดธุรกิจไร้อ้อยของตนเอง

ความสำเร็จที่เกิดขึ้น คุณเฒ่ามองว่า การทำไร้อ้อยไม่ได้แตกต่างกันมากนัก แต่สิ่งที่ต่างกันคือ ความใส่ใจ

“นอกจากเรื่องเครื่องจักรแล้ว หัวใจสำคัญของการทำไร้อ้อยให้ประสบความสำเร็จ ผมว่าคือ ความใส่ใจ การทำอะไรไม่ได้แตกต่างกัน แต่อยู่ที่ความใส่ใจ ยิ่งเราทำเยอะ เราต้องไปดูแลทุกแปลง เราถึงจะสามารถส่งคนงานให้ไปทำกิจกรรมต่าง ๆ ได้ ถ้าเราเก็บรายละเอียดแต่ละจุดได้ จะเพิ่มประสิทธิภาพเพิ่มคุณภาพของอ้อยได้ ผมว่าทำพื้นฐานให้ได้และทำให้ทันเวลาอ้อยก็งามแล้วครับ”

เมื่อให้มองแผนการทำไร้อ้อยในอนาคต คุณเฒ่าและครอบครัวมองว่า การขยายไร้อ้อยขณะนี้ก็มีปริมาณที่เพียงพอแล้ว จะมุ่งไปที่การบำรุงพื้นที่ เพื่อเพิ่มผลผลิตอ้อยต่อไร่ให้ได้มากขึ้น นอกจากนี้ก็มองถึงธุรกิจรับเหมาคัดอ้อยที่ตนเองมีประสบการณ์กว่า 5 ปี เพื่อเป็นการแบ่งเบาภาระเพื่อนชาวไร่รายอื่นที่ยังไม่มีรถตัดและอยากตัดอ้อยสด



นอกจากนี้คุณเฒ่ายังได้ถึงท้ายถึงทายาทชาวไร่ที่ยังไม่ได้ตัดสินใจเข้ามาทำงานในไร้อ้อยอย่างจริงจังว่า

“การทำไร้อ้อยตอบโจทย์ของคนที่ยากทำอาชีพส่วนตัว ชอบความท้าทาย และที่สำคัญอ้อยสร้างเงินได้เยอะ การปลูกอ้อยไม่ยุ่งยาก ปัจจุบันมีเทคโนโลยีที่ทันสมัย โรงงานพร้อมให้การช่วยเหลือแนะนำอย่างดี ขอแค่เปิดใจลองแล้วโอกาสต่าง ๆ จะเข้ามาหาเราเอง”

และนี่คือทายาทต้นแบบเกษตรสมัยใหม่จากครอบครัวกาญจนะกลิ่นโห 



โครงการสร้างชุมชนต้นแบบ เพื่อเพิ่มมูลค่าผลิตภัณฑ์จากใบอ้อยและเถ้าชานอ้อย

โครงการพัฒนาผลิตภัณฑ์จากใบอ้อยและเถ้าชานอ้อยเริ่มต้นจากการร่วมมือของสำนักบริการวิชาการ มหาวิทยาลัยขอนแก่น กับกลุ่มเกษตรกรในพื้นที่ตำบลลูกดกกว้าง อำเภอนองเรือ จังหวัดขอนแก่น โดยกลุ่มเกษตรกรในเครือข่ายตำบลมิตรร่วมพัฒนานั้นได้รับการสนับสนุนจากโรงงานน้ำตาลมิตรภูเวียง ภายใต้โครงการพัฒนาชุมชนอย่างยั่งยืนของกลุ่มมิตรผล โดยในปี 2566 ทางมหาวิทยาลัยขอนแก่น ได้เริ่มดำเนินการส่งเสริมและพัฒนาเทคโนโลยีการเกษตรอย่างยั่งยืนในพื้นที่ดังกล่าว โดยได้มีการถ่ายทอดองค์ความรู้ให้แก่เกษตรกรในหลายด้าน เช่น การพัฒนาปัจจัยการผลิตสำหรับพืชผัก การเพาะเลี้ยงหนอนแมลงวันลาย และการแปรรูปผลิตภัณฑ์เกษตร เช่น มะเขือเทศเชอร์รี่และกระเทียม การพัฒนาเหล่านี้ส่งผลให้เกษตรกรในพื้นที่สามารถนำความรู้ไปปรับใช้ในการผลิตและเพิ่มมูลค่าผลิตภัณฑ์



การพัฒนาผลิตภัณฑ์ถ่านอัดแท่งจากวัสดุเหลือใช้ทางการเกษตร

ในปี 2567-2568 ได้เริ่มโครงการใหม่กับเครือข่ายตำบลมิตรร่วมพัฒนา มุ่งเน้นไปที่การนำวัสดุเหลือใช้จากการเกษตร เช่น ใบอ้อย เศษไม้ และฟาง มาแปรรูปเป็นผลิตภัณฑ์ที่มีมูลค่า โดยเฉพาะการพัฒนา "ถ่านอัดแท่ง" จากใบอ้อยและเถ้าชานอ้อย ซึ่งมีค่าความร้อนที่เหมาะสมสำหรับการใช้ในครัวเรือนหรือการใช้งานเชิงพาณิชย์

การพัฒนาถ่านอัดแท่งนี้เกิดขึ้นภายใต้การสนับสนุนจากสำนักบริการวิชาการ มหาวิทยาลัยขอนแก่น ร่วมกับสาขาวิชาวิศวกรรมเกษตร คณะวิศวกรรมศาสตร์ โดยการศึกษาวิจัยและการพัฒนาเทคโนโลยีการผลิตถ่านอัดแท่งที่มีคุณภาพสูง โดยเน้นการใช้วัสดุชีวมวลจากการเกษตรซึ่งปกติจะถูกเผาทิ้งจนเกิดมลพิษทางอากาศ รวมถึงปัญหาฝุ่น PM 2.5



การดำเนินการโครงการ

โครงการ “สร้างชุมชนต้นแบบเพื่อเพิ่มมูลค่าผลิตภัณฑ์จากไบออยและเถ้าชานอ้อย” มีวัตถุประสงค์หลักในการแปรรูปเศษวัสดุเหลือใช้จากการเกษตรให้เป็นผลิตภัณฑ์ที่มีมูลค่าและลดปัญหามลพิษทางอากาศจากการเผาไร่ชานอ้อยและไบออยก่อนการตัดขาย โดยเน้นการสร้างมูลค่าเพิ่มของเศษวัสดุการเกษตรและสร้างรายได้เสริมให้แก่เกษตรกร

วิธีการดำเนินงานเริ่มต้นจากการอบรมเชิงปฏิบัติการกับกลุ่มเกษตรกร โดยสอนขั้นตอนการผลิตถ่านอัดแท่ง ซึ่งประกอบไปด้วย 5 ขั้นตอนหลัก ได้แก่

- 

1. การเผาถ่านในเตาเผาพิเศษ เพื่อช่วยลดควัน
- 

2. การบดถ่านให้มีขนาดเล็ก
- 

3. การผสมส่วนผสมต่าง ๆ ตามสูตร
- 

4. การอัดถ่านให้เป็นแท่ง
- 

5. การทำแห้งและเก็บรักษาถ่านอัดแท่งเพื่อจำหน่าย



ความสำคัญของโครงการ

โครงการนี้ไม่เพียงแต่มีประโยชน์ด้านการลดมลพิษจากการเผาไบออยและเถ้าชานอ้อยเท่านั้น แต่ยังช่วยสร้างอาชีพและเพิ่มรายได้ให้แก่เกษตรกรในชุมชน การพัฒนาถ่านอัดแท่งจากวัสดุเหลือใช้ทางการเกษตรยังสามารถนำมาใช้ปรับปรุงดินเป็นถ่านชีวภาพ (Biochar) ที่มีคุณสมบัติในการเพิ่มประสิทธิภาพการปลูกพืชในอนาคต

การสร้างชุมชนต้นแบบดังกล่าวยังสามารถขยายผลไปยังชุมชนอื่น ๆ ที่มีบริบทคล้ายคลึงกัน และเป็นการสนับสนุนการพัฒนาที่ยั่งยืนผ่านการมีส่วนร่วมของเกษตรกรในการสร้างผลิตภัณฑ์ที่เป็นมิตรกับสิ่งแวดล้อม

โดยโครงการนี้ได้ผลลัพธ์ที่ยั่งยืนทั้งด้านการพัฒนาเศรษฐกิจและการจัดการสิ่งแวดล้อม โดยสามารถสร้างรายได้เสริมให้แก่เกษตรกรและลดปัญหาฝุ่น PM 2.5 ได้อย่างมีประสิทธิภาพ ชุมชนเครือข่ายตำบลมิตรผลร่วมพัฒนาจะกลายเป็นต้นแบบให้กับชุมชนอื่น ๆ ในการพัฒนาเศรษฐกิจอย่างยั่งยืน การจัดการทรัพยากรที่มีอยู่ในชุมชนอย่างมีประสิทธิภาพช่วยเสริมสร้างความเข้มแข็งให้กับชุมชนและเป็นการพัฒนาคุณภาพชีวิตร่วมในระดับท้องถิ่น โดยมหาวิทยาลัยขอนแก่นและโรงงานน้ำตาลมิตรผลเวียงจันทน์จะยังคงสนับสนุนและขยายผลโครงการไปยังพื้นที่อื่น ๆ เพื่อสร้างความยั่งยืนและเพิ่มคุณค่าทางเศรษฐกิจให้แก่เกษตรกรในทุกพื้นที่ **M**

“นะโม ตัดสด”

แคมเปญส่งเสริมการตัดอ้อยสดของกลุ่มมิตรผล

ในฤดูกาลผลิต 2567/2568

ซึ่งเป็นความมุ่งมั่นตั้งใจของกลุ่มมิตรผล ที่จะส่งเสริมให้เกษตรกรชาวไร่อ้อยได้ตระหนักถึงความสำคัญของการตัดอ้อยสดและเริ่มต้นฤดูกาลหีบอ้อยที่เป็นมิตรต่อสิ่งแวดล้อม



สื่อสาร
สนับสนุน
สร้างแรงจูงใจ



ซึ่งโจทย์หลักของกลุ่มมิตรผลคือจะอย่างไร
“ให้การสื่อสารรณรงค์และส่งเสริม
การตัดอ้อยสดเป็นที่รับรู้ที่น่าสนใจ”

อีกทั้งเป็นเรื่องที่ต้องอาศัยการให้ความรู้ ความเข้าใจ การส่งเสริมเครื่องจักรกลการเกษตร เทคโนโลยีและการปรับมุมมองของเกษตรกรให้สามารถปรับเปลี่ยนแนวทางการทำไร่แบบเดิมสู่การทำไร่สมัยใหม่ที่มีความทันสมัย แม่นยำ และช่วยสร้างสิ่งแวดล้อมให้ดียิ่งขึ้นได้



Storytelling
ที่ฟังแล้ว
ต้องพนมมือ

จากรากฐานความคิดดังกล่าวจึงนำมาสู่การสร้างสรรค
ไอเดียที่สอดคล้องกับมิกในการสื่อสารเพื่อให้เกิดการจดจำ
และมุ่งสู่การลงมือทำ

“นะโม ตัดสด” จึงเปรียบเสมือนคาถาแห่ง
การเริ่มต้นฤดูหีบอ้อยด้วยการตัดอ้อยสด

ซึ่งจะช่วยเพิ่มคุณภาพของอ้อย เพิ่มรายได้ให้แก่เกษตรกร
ขณะเดียวกันยังช่วยลดผลกระทบต่อสิ่งแวดล้อมอีกด้วย



ชาวไร่อ้อย خانรับ นะโม ตัดสด

ร่วมตัดอ้อยสดสะอาดสร้างรายได้เพิ่ม
สร้างสิ่งแวดล้อมที่ดีกว่าเดิม

**โรงงานน้ำตาล
มิตรภูเขียว**

**โรงงานน้ำตาล
มิตรภูหลวง**

**โรงงานน้ำตาล
มิตรพลเกษตรสมบูรณ์**

**โรงงานน้ำตาล
มิตรอำนาจเจริญ**

**โรงงานน้ำตาล
สิงห์บุรี**

**โรงงานน้ำตาล
มิตรพลด่านซ้าย**

**โรงงานน้ำตาล
มิตรภูเวียง**

**โรงงานน้ำตาล
มิตรกาฬสินธุ์**

**โรงงานแม่สอด
พลังงานสะอาด**



การให้ปุ๋ยทางใบ (Foliar Fertilizers)

ในระบบการเกษตรยั่งยืนเพื่อการลดโลกร้อน

ปัจจุบันการใส่ปุ๋ยบำรุงอ้อยนั้นทำได้หลายวิธี ทั้งการใช้แรงงานคน การใช้เครื่องจักร การผสมปุ๋ย ให้พร้อมน้ำด้วยระบบน้ำ เป็นต้น แต่ปัจจุบันนวัตกรรม เกษตรสมัยใหม่ถูกพัฒนาและนำมาปรับใช้ในไร่อ้อย มากขึ้น ซึ่งวันนี้มีตราผลโมเดิร์นฟาร์มมีวิธีให้ปุ๋ยบำรุง อ้อยทางใบด้วยการฉีดพ่นด้วยเครื่องมือที่ทันสมัย คือ การให้ปุ๋ยทางใบ (Foliar Fertilizers) ซึ่งวิธีการนี้ มีข้อดีในการช่วยเพิ่มประสิทธิภาพในการใช้ทรัพยากร และลดผลกระทบต่อสิ่งแวดล้อมมากมาย

ลดการใช้ปุ๋ยเคมีในดิน

การให้ปุ๋ยทางใบช่วยให้พืชได้รับธาตุอาหารที่ต้องการ ได้อย่างรวดเร็วและตรงจุด ทำให้สามารถลดการใช้ปุ๋ยเคมี ที่ต้องใช้ในการบำรุงดิน ซึ่งการใช้ปุ๋ยเคมีมากเกินไปทำให้เกิด การสูญเสียธาตุอาหารในดินและการปนเปื้อนของสารเคมีลงไปในแหล่งน้ำ ทั้งนี้การลดการใช้ปุ๋ยเคมีจะช่วยลดการปล่อยก๊าซ ไนตรัสออกไซด์ (N₂O) ซึ่งเป็นหนึ่งในก๊าซเรือนกระจกที่มีผลต่อ ภาวะโลกร้อน

เพิ่มประสิทธิภาพการเจริญเติบโตของพืช

การให้ปุ๋ยทางใบช่วยให้พืชได้รับธาตุอาหารทันที ส่งผล ให้พืชเจริญเติบโตแข็งแรงและลดการใช้น้ำเกินความจำเป็น ซึ่ง ช่วยประหยัดน้ำในระยะยาว ลดการระเหยของน้ำ และลดการใช้พลังงานในการจัดการน้ำ ทำให้ผลผลิตอ้อยเพิ่มขึ้น 1-2 ตัน/ ไร่ โดยการฉีดพ่นปุ๋ยควรทำในช่วงเช้าเมื่อความชื้นในอากาศ เหมาะสม และต้องคำนึงถึงสภาพอากาศหรือฟ้าฝนก่อนการฉีด พ่นเพื่อผลลัพธ์ที่ดีที่สุด

ลดการใช้พลังงานในการผลิตปุ๋ย

การให้ปุ๋ยทางใบสามารถช่วยให้ปริมาณการใช้ปุ๋ยเคมีที่ ผลิตจากกระบวนการทางอุตสาหกรรมลดลง ซึ่งจะช่วยลดการ ปล่อยก๊าซคาร์บอนไดออกไซด์ (CO₂) จากกระบวนการผลิต และขนส่งปุ๋ยเคมี โดยลดการพึ่งพาผลิตภัณฑ์ที่มีผลกระทบต่อ สิ่งแวดล้อม

ส่งเสริมการเกษตรที่ยั่งยืน

การให้ปุ๋ยทางใบในกระบวนการเกษตรสามารถทำให้เกษตรกรลดการใช้สารเคมีในดินและน้ำได้ ทำให้ระบบการเกษตรเป็นมิตรกับสิ่งแวดล้อม และลดผลกระทบที่เกิดจากการใช้สารเคมีที่มีการสะสมในดินและน้ำ ซึ่งสามารถนำไปสู่การลดมลพิษและผลกระทบต่อความหลากหลายทางชีวภาพ การทำไร่แบบ "มิตรผลโมเดิร์นฟาร์ม" ไม่เพียงแต่ช่วยส่งเสริมสิ่งแวดล้อมในทุกมิติ แต่ยังช่วยให้เกษตรกรชาวไร่อ้อยมีรายได้เพิ่มขึ้นจากผลผลิตที่มากขึ้น ส่งผลให้เกษตรกรสามารถทำอาชีพนี้ได้อย่างยั่งยืนและมีคุณภาพชีวิตที่ดีขึ้น



- วิธีการฉีดพ่นปุ๋ยน้ำเป็นละอองไปยังใบเพื่อให้อ้อยดูดซึมธาตุอาหารผ่านปากใบ ซึ่งควรฉีดพ่นในช่วงเช้า เพราะเป็นช่วงที่ปากอ้อยเปิด จะดูดซึมธาตุอาหารได้ดีกว่าช่วงเวลาอื่น และควรหลีกเลี่ยงช่วงแดดจัด คือเวลา 10.00 – 16.00 น.

- เนื่องจากการฉีดพ่นปุ๋ยทางใบเป็นการพ่นในอัตราต่ำ และฉีดพ่นในช่วงที่อ้อยมีอายุ 4-8 เดือน ซึ่งในช่วงนี้อ้อยจะมีความสูงมากแล้ว ดังนั้นจึงแนะนำให้ใช้โดรนหรือเฮลิคอปเตอร์บังคับวิทยุในการฉีดพ่น 2 ครั้ง โดยครั้งแรกในเดือนพฤษภาคม ใช้ปุ๋ยทางใบ 1.5 ลิตร ผสมกับน้ำสะอาด 1.5 ลิตร ปริมาณ 3 ลิตรต่อไร่ และครั้งที่ 2 ในเดือนมิถุนายนห่างจากครั้งแรก 30 วัน โดยใช้อัตราส่วนเท่ากัน ในช่วงเดือนพฤษภาคม-มิถุนายน ซึ่งเป็นช่วงฤดูฝน ดินมีความชื้นที่เหมาะสม และอ้อยเริ่มเข้าสู่ช่วงเจริญเติบโตของข้อปล้อง จึงเป็นเวลาที่เหมาะสมในการฉีดพ่นปุ๋ยทางใบเพื่อผลผลิตที่ดี



- โดยปกติการให้ปุ๋ยทางใบหลังจากฉีดพ่นปุ๋ยแล้วควรมีระยะเวลาปลอดฝนอย่างน้อย 3 ชั่วโมง เพื่อให้เกิดการดูดซึมสารเข้าทางปากใบได้อย่างเต็มที่ หากประเมินดูแล้วว่าฝนน่าจะตกเร็วกว่า 3 ชั่วโมง ควรหยุดพ่นทันที แต่สำหรับปุ๋ยทางใบสูตร 25-0-0 + 0.5% B ซึ่งเป็นปุ๋ยทางใบที่มีมิตรผลโมเดิร์นฟาร์มแนะนำ ถูกพัฒนามาเป็นพิเศษ จึงมีระยะเวลาปลอดฝนเพียง 1 ชั่วโมงเท่านั้น

- การให้ปุ๋ยทางใบทำให้มีเวลาเหลือจากการทำไร่ เพราะโดรนหรือเฮลิคอปเตอร์ใช้เวลาทำงานเพียง 5-15 นาที/ไร่ เมื่อเทียบกับแรงงานคนที่ใช้เวลาถึง 1 ชั่วโมง/ไร่

การให้ปุ๋ยทางใบ (Foliar Fertilizers) จึงเป็นอีกหนึ่งทางเลือกที่สามารถช่วยในการเกษตรที่ยั่งยืน โดยทั้งช่วยเพิ่มผลผลิตของอ้อยและลดผลกระทบต่อสิ่งแวดล้อมในระยะยาว 



การใช้โดรนและระบบภาพถ่ายดาวเทียมในไร้อ้อย: พลิกโฉมเกษตรกรรมให้ทันสมัยและยั่งยืน

ในยุคที่เทคโนโลยีเข้ามามีบทบาทสำคัญในทุกภาคส่วน ภาคเกษตรก็ไม่สามารถหลีกเลี่ยงจากการเปลี่ยนแปลงนี้ โดยเฉพาะการปลูกอ้อยที่ต้องการการจัดการที่มีประสิทธิภาพสูงชันและยั่งยืนมากขึ้น วันนี้เราจะมาทำความรู้จักกับการใช้ **โดรน** และ **ระบบภาพถ่ายดาวเทียม** ที่กำลังพลิกโฉมการทำไร้อ้อยในหลายด้านที่สำคัญ และทำให้การเกษตรในปัจจุบันมีประสิทธิภาพยิ่งขึ้น **M**



การตรวจสอบพื้นที่และการเจริญเติบโตของอ้อยอย่างรวดเร็ว

การใช้ **โดรน** และ **ภาพถ่ายดาวเทียม** ช่วยให้เกษตรกรสามารถตรวจสอบสภาพแปลงอ้อยได้ในเวลาเพียงไม่กี่นาที เทคโนโลยีนี้ช่วยให้มองเห็นภาพรวมของไร้อ้อยได้อย่างรวดเร็วและแม่นยำ รวมถึงสามารถตรวจจับปัญหาได้ตั้งแต่เนิ่น ๆ เช่น พื้นที่ที่ขาดน้ำหรือการระบาดของโรค ซึ่งช่วยให้เกษตรกรสามารถตัดสินใจได้อย่างทันเวลา ลดการสูญเสียผลผลิต



ลดการใช้ทรัพยากรและต้นทุน

โดรน มีความแม่นยำในการพ่นปุ๋ยและสารเคมีให้กระจายอย่างสม่ำเสมอและในปริมาณที่เหมาะสม ช่วยลดการสูญเสียสารเคมี สามารถทำงานได้อย่างรวดเร็วเมื่อเทียบกับการใช้เครื่องจักรขนาดใหญ่และประหยัดต้นทุนได้อย่างมาก นอกจากนี้ **ระบบภาพถ่ายดาวเทียม** ยังช่วยในการวิเคราะห์สภาพดินและการเจริญเติบโตของพืช เพื่อให้สามารถใช้ปุ๋ยและน้ำได้อย่างมีประสิทธิภาพ ลดการใช้ทรัพยากรที่ไม่จำเป็น พร้อมทั้งประหยัดเวลาในการบริหารจัดการไร้อ้อยอีกด้วย





ตรวจจับโรคและแมลงระบาด ได้ทันที

ด้วยเทคโนโลยี Multispectral Imaging และ Thermal Imaging ที่โดรนและดาวเทียมสามารถใช้ได้ การตรวจจับโรคและแมลงในแปลงอ้อยจึงทำได้อย่างแม่นยำและเร็วขึ้น ทำให้เกษตรกรสามารถรับมือกับการระบาดของโรคหรือแมลงได้อย่างทันท่วงที ลดความเสี่ยงในการสูญเสียผลผลิตที่เกิดจากการปล่อยปลະละเลยได้



การวิเคราะห์ข้อมูลและการตัดสินใจ ที่แม่นยำ

การเก็บข้อมูลจาก **โดรน** และ **ดาวเทียม** ทำให้เกษตรกรสามารถวิเคราะห์ข้อมูลการเจริญเติบโตของอ้อยได้อย่างละเอียด การนำข้อมูลเหล่านี้มาวิเคราะห์ด้วยเทคโนโลยี AI หรือ Big Data ช่วยให้การตัดสินใจเกี่ยวกับการปลูก การใช้ปุ๋ย หรือการเก็บเกี่ยวเป็นไปอย่างมีข้อมูลรองรับ และมีความแม่นยำสูง



การจัดการน้ำและการชลประทาน อย่างมีประสิทธิภาพ

โดรน และ **ระบบภาพถ่ายดาวเทียม** สามารถตรวจสอบความชื้นในดินและสภาพการใช้น้ำในแปลงอ้อยได้อย่างแม่นยำ ส่งผลให้การจัดการระบบชลประทานมีประสิทธิภาพสูงขึ้น ช่วยประหยัดน้ำ ซึ่งเป็นทรัพยากรที่จำเป็นในการปลูกอ้อย



เพิ่มผลผลิตและลดความเสี่ยง จากภัยธรรมชาติ

การใช้ **โดรน** และ **ภาพถ่ายดาวเทียม** ช่วยในการติดตามการเจริญเติบโตของอ้อยในระยะยาว ทำให้สามารถระบุปัญหาที่เกิดขึ้นได้ทันเวลา และลดความเสี่ยงจากภัยธรรมชาติ เช่น ภัยแล้งหรือท่วมน้ำ ซึ่งอาจทำให้ผลผลิตเสียหาย การใช้เทคโนโลยีเหล่านี้ยังช่วยในการประเมินศักยภาพของพื้นที่และการเพิ่มผลผลิตเป็นไปในระยะยาว



การเก็บข้อมูลและการติดตาม ผลผลิตในระยะยาว

โดรน และ **ระบบภาพถ่ายดาวเทียม** สามารถเก็บข้อมูลการใช้ทรัพยากรในแปลงอ้อย เช่น การวิเคราะห์สภาพดินหรือการเปลี่ยนแปลงสภาพภูมิอากาศ ซึ่งข้อมูลเหล่านี้สามารถนำมาปรับปรุงการทำเกษตรให้มีประสิทธิภาพมากขึ้นในอนาคต



การวางแผนและการจัดการฟาร์ม อย่างมีประสิทธิภาพ

การใช้ **โดรน** และ **ภาพถ่ายดาวเทียม** ช่วยให้เกษตรกรสามารถวางแผนการปลูกอ้อยในพื้นที่ที่เหมาะสมที่สุดและจัดการพื้นที่ที่มีลักษณะต่างกันได้อย่างมีประสิทธิภาพ ทำให้การจัดการฟาร์มเป็นไปอย่างราบรื่นและลดความเสี่ยงที่อาจเกิดขึ้นจากโรคหรือภัยธรรมชาติ



เพิ่มความแม่นยำในการเก็บเกี่ยว

การใช้ **โดรน** ช่วยในการประเมินความพร้อมของอ้อยในการเก็บเกี่ยว โดยสามารถตรวจสอบการเจริญเติบโตและปริมาณผลผลิตได้อย่างแม่นยำ ซึ่งทำให้เกษตรกรสามารถกำหนดเวลาการเก็บเกี่ยวได้อย่างเหมาะสมและลดการสูญเสียผลผลิต

การใช้ **โดรน** และ **ระบบภาพถ่ายดาวเทียม** ในการทำไร่อ้อยไม่เพียงแต่ช่วยเพิ่มประสิทธิภาพในการตรวจสอบ การลาดต้นทุบ การผลิต แต่ยังช่วยในการจัดการทรัพยากรให้มีประสิทธิภาพมากขึ้น การตรวจจับโรคและแมลง การประเมินผลผลิตและการวางแผนการเกษตรอย่างแม่นยำ ทำให้การเกษตรอ้อยมีความยั่งยืนและสามารถแข่งขันในตลาดได้ดียิ่งขึ้นในอนาคต เทคโนโลยีเหล่านี้จึงไม่ใช่แค่การพัฒนาในด้านเทคนิคเท่านั้น แต่ยังช่วยผลักดันอุตสาหกรรมเกษตรให้ก้าวหน้าและยั่งยืนมากขึ้น **M**



“มัทฉะพีเวอร์”

กระแสดฮิตที่ครองใจคนรุ่นใหม่ในปี 2568!

ชาเขียว VS ชามัทฉะ ไบความต่างของชา 2 สไตล์
ถึงจะมาจากต้นชาชนิดเดียวกัน
แต่ก็มีความแตกต่างกันอยู่ไม่น้อย!

ชาเขียว



ชามัทฉะ



ใบชาแห้ง
ความละเอียดของใบแตกต่างกันไป

ลักษณะ

เป็นผง นำยอดอ่อนใบชาเขียว
มาบดละเอียดมาก ๆ เหมือนแป้ง

▼ ปริมาณต่ำ

คาเฟอีน

ปริมาณสูง ▲

สีเขียวใส ไม่ค่อยขุ่นตกตะกอน

สีน้ำชา

สีเขียวขุ่น เข้มข้น
เมื่อละลายน้ำไว้จะตกตะกอน

หอมกลิ่นใบชา สดชื่น ไม่ขม

รสชาติ

นวลเนียน เข้มข้น ไม่ขม
หอมโดดเด่น รสอูมามิชัดเจน

ใบชาแห้ง ต้มน้ำร้อน
ที่กรองใบชา ถ้วยชา

อุปกรณ์/วิธีชง

ผงมัทฉะ ที่ตีมัทฉะ แปรงตีชา (Chasen)
ต้มน้ำร้อน ที่กรองผงมัทฉะ ถ้วยชา

ประมาณ 60-200 บาท

ราคา (ต่อ 100 กรัม)

ประมาณ 350-650 บาท

มีทักษะกลายเป็นเครื่องดื่มฮอตฮิตที่ถูกพูดถึงมากที่สุดโซเชียลมีเดียช่วงต้นปี 2568 ด้วยยอดเอ็นเกจเมนต์ทะลุ 5.2 ล้านครั้งภายในเวลาเพียง 1 เดือนครึ่ง! สาเหตุหลัก ๆ ที่ทำให้มีทักษะเป็นที่ต้องการทั่วโลกในปัจจุบัน เกิดจากกระแสไวรัลบนโซเชียลมีเดียที่ผลักดันให้ผู้คนหันมาสนใจมีทักษะในวงกว้าง ส่งผลให้หลายร้านประสบปัญหาสินค้าขาดตลาดเพราะความต้องการพุ่งสูงแบบก้าวกระโดด

ประโยชน์ของมีทักษะ

- ลดความเสี่ยงของโรคหัวใจและหลอดเลือดได้ โดยมีผลช่วยในการลดไขมันและน้ำตาลในเลือด ช่วยกระตุ้นการผลิตอินซูลินและช่วยดูดซึมกลูโคสในผู้ป่วยเบาหวาน
- ดีต่อร่างกาย ในผงชาจะมีตัวคลอโรฟิลล์อยู่ซึ่งเป็นสารที่ช่วยกำจัดพิษในร่างกายได้ดี ทั้งในเลือด เนื้อเยื่อ
- อุดมไปด้วยสารต้านอนุมูลอิสระ มีโพลีฟีนอล คาเทชิน และแอลธีอะนีน ช่วยเสริมสร้างภูมิคุ้มกันของร่างกาย และลดการก่อเกิดของเซลล์มะเร็ง
- มีส่วนช่วยให้ร่างกายผ่อนคลาย มีสารแอลธีอะนีนคอยออกฤทธิ์ลดความวิตกกังวล ช่วยให้สมองมีความสุขผ่อนคลาย
- มีส่วนช่วยในการลดน้ำหนักเมื่อสารต้านอนุมูลอิสระผสมกับคาเฟอีน ทำให้การลดน้ำหนักเป็นไปอย่างมีประสิทธิภาพมากขึ้น

ทำไมมีทักษะถึงครองใจคนยุคนี้?

เทรนด์คนรุ่นใหม่ที่ใส่ใจสุขภาพคือตัวผลักดันสำคัญที่ทำให้เครื่องดื่มสีเขียวนี้กลายเป็นทางเลือกใหม่ของคนรักสุขภาพและเป็นสัญลักษณ์ของไลฟ์สไตล์คนทันสมัย ที่สำคัญมีทักษะมีประโยชน์มากมาย ทั้งต้านอนุมูลอิสระ เพิ่มพลังงาน และช่วยให้จิตใจสงบ ตอบโจทย์ไลฟ์สไตล์คนรุ่นใหม่ได้อย่างลงตัว มีทักษะไม่ใช่แค่เครื่องดื่ม แต่เป็นวัฒนธรรมและไลฟ์สไตล์ที่กำลังเติบโตในสังคมไทย นอกจากจะดีต่อสุขภาพแล้ว ยังเป็นการเปิดประสบการณ์ใหม่ให้กับผู้บริโภค

แล้วมิตรชาวไร่ล่ะ เป็นเคยสองมีทักษะกันแล้วหรือยัง หากยังไม่ลองต้องลองนะคะ เต๋ยเราจะตกเทรนด์เอาได้



ที่มา
 - <https://www.bangkokbiznews.com/lifestyle/1036051>
 - <https://www.pptvhd36.com/health/food/4780>

ชงความสด ไปกับ มิตรผล



Matcha 2 Styles



抹茶ラテ
MATCHA
LATTE



いちごの抹茶
スムージー
STRAWBERRY
MATCHA
SMOOTHIE



เติมเต็มความกลมกล่อม
ให้กับทุกเมนูเครื่องดื่มได้ทุกวัน



มิตรผลชวนมาเปิดประสบการณ์มีทอะ 2 สไตล์ ที่ทั้งหอมละมุน สดชื่น และชงง่าย ดื่มได้ทุกวัน แจกสูตร Matcha Latte และ Strawberry Matcha Smoothie มีทอะนมสดละมุน กับ มีทอะปั่นที่มีความเปรี้ยวหวาน สดชื่น ที่ดื่มได้ทุกช่วงวัย พร้อมเคล็ดลับการชงที่ง่ายและรวดเร็วด้วย Fast Dissolving Syrup น้ำเชื่อมละลายเร็วจากมิตรผล ตัวช่วยที่ประหยัดเวลา ไม่จับตัวเป็นก้อน และคงรสชาติที่กลมกล่อมอย่างลงตัว



Matcha Latte

(สำหรับแก้ว 16 Oz.)

- ผงมีทอะ 4-5 กรัม (~1.5 ช้อนชา)
- น้ำอุ่น 40 ml
- นมสด 150 ml
- น้ำเชื่อมละลายเร็ว 10 ml (~2 ช้อนชา)
- น้ำแข็ง

ขั้นตอนการชง Matcha Latte

1. ละลายผงมีทอะให้เข้ากับน้ำอุ่น โดยการร่อนผงมีทอะผ่านกระชอนใส่ถ้วยหรือชามแล้วเทน้ำอุ่นตามลงไป
2. จากนั้นใช้ Chasen หรือเครื่องตีฟองนมตีคนให้ผงชาละลายเข้ากับน้ำ โดยตีขึ้นลงหรือตีเป็นตัว M จนขึ้นฟองสวย
3. เติมน้ำแข็งใส่แก้วอีกใบ
4. เติมน้ำเชื่อมตามความหวานที่ต้องการ
5. เทนมสดลงไป คนให้เข้ากับน้ำเชื่อม
6. ราดมีทอะที่ละลายน้ำไว้แล้วลงบนนมสดอีกที และคนผสมดื่มได้เลย

Strawberry Matcha Smoothie

- สตอว์เบอร์รี่สดหั่นชิ้นเล็ก 120 กรัม
- กล้วยหอมแช่แข็ง 65 กรัม
- นมไอศ 180 ml
- ผงมีทอะ 4-5 กรัม (~1.5 ช้อนชา)
- น้ำเชื่อมละลายเร็ว 15 ml (~ 1 ช้อนโต๊ะ)
- น้ำแข็งเล็กน้อย

ขั้นตอนการทำ Strawberry Matcha Smoothie

1. นำสตอว์เบอร์รี่หั่นเต๋ามาบดด้วยส้อมเล็กน้อย ให้มีเทกเจอร์ของน้ำและเนื้อ
2. เตรียมเครื่องปั่น ใส่กล้วยแช่แข็ง ตามด้วยนมไอศ และผงมีทอะลงไป
3. เติมน้ำเชื่อม สามารถเพิ่มความหวานได้ตามต้องการ และน้ำแข็ง
4. ปั่นให้เข้ากัน และเตรียมแก้วใส่ส่วนผสม
5. ใส่สตอว์เบอร์รี่บดลงโถเป็นฐานด้านล่าง ตามด้วยมีทอะปั่น ตกแต่งแก้วด้วยสตอว์เบอร์รี่ หรือสามารถใส่สตอว์เบอร์รี่สดเพิ่มได้



นอกจากนี้ มิตรยังมีเคล็ดลับการชงมีทอะให้อร่อยมาฝาก

- เลือกใช้ผงมีทอะคุณภาพดี สีเขียวสด ผงละเอียด ไม่จับตัวเป็นก้อน
- สามารถเพิ่มหรือลดปริมาณผงมีทอะตามความเข้มข้นที่ชอบ
- ใช้น้ำร้อนที่อุณหภูมิ ประมาณ 70-80 องศา ไม่ควรใช้น้ำเดือดจัด เพราะจะทำให้ชาขมได้
- ภาชนะสำหรับชง ชามหรือแก้วทรงสูงจะกวนง่ายและได้ฟองครีมที่สวยงาม
- กวนแรง ๆ ไปมาให้ผงมีทอะกระจายตัวและเกิดฟองครีม แต่ถ้านานเกินไปฟองจะยุบได้
- ควรดื่ม มีทอะ ที่ชงใหม่ ๆ ในทันที เพื่อให้ได้กลิ่นและรสชาติที่ดีที่สุด

ช่องทางการสั่งซื้อ

ร้านค้าชั้นนำทั่วประเทศ

- Facebook: Mitr Phol Sugar
- Instagram: @mitrpholsugar
- Twitter: Mitr Phol Sugar
- Line: Mitr Phol Suga



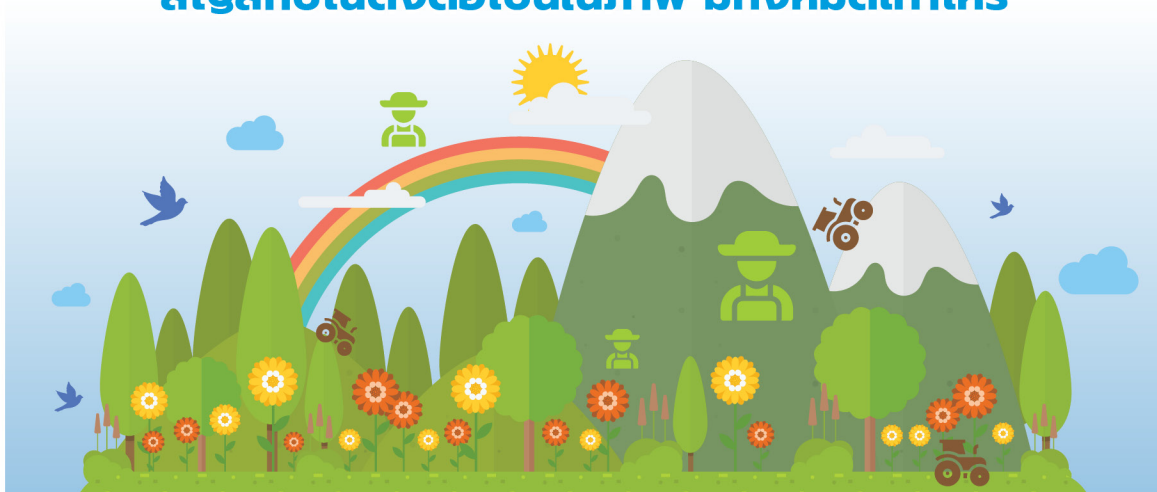
ปริศนา มิตรชาวจังหวัด

ฉบับที่ 1 ปี 2568

ทำให้หา



สัญลักษณ์ดังต่อไปนี้ในภาพ มีทั้งหมดเท่าไร



ทราบคำตอบแล้วส่งมาได้ที่
Line official : มิตรผลโมเดิร์นฟาร์ม
(พิมพ์ส่งคำตอบในช่องข้อความ)

ช่องทางเข้าสู่ Line official
- สแกน QRcode
- ไลน์ไอดี : @mitrpholmodernfarm



1 รางวัล

กระเป๋าผ้า
กลุ่มมิตรผล x Yim.leklek



Set Cura-MD
โพรไบโอติกส์
และพรีไบโอติกส์
1
รางวัล



กระเป๋ามิตรชัยยนต์
5
รางวัล

ตอบถูก ลุ้นรับรางวัล

- กระเป๋าผ้ากลุ่มมิตรผล x Yim.leklek
- Set Cura-MD โพรไบโอติกส์และพรีไบโอติกส์
- กระเป๋ามิตรชัยยนต์

หมดเขตและประกาศผล
ในวันที่ 30 เมษายน 2568
ผ่าน Line official : มิตรผลโมเดิร์นฟาร์ม

VMVA

100% NATURAL MINERAL WATER

VAVA GUARANTEED TASTE with
“SUPERIOR & CRYSTAL TASTE AWARD”
Golden Stars 3 Years In a row



สัมผัสความพรีเมียมได้แล้ววันนี้



THE ORIGINAL

Barelief

Believe in your natural essence

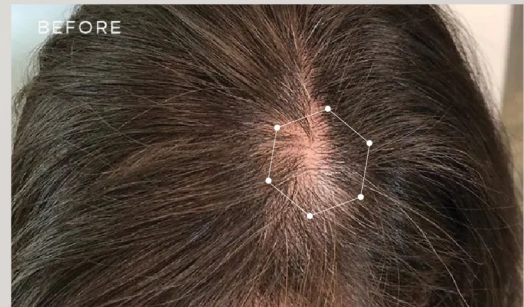
แบร์รีลีฟ

นวัตกรรมฟื้นบำรุงเส้นผม
ลดผมขาดหลุดร่วง

พิสูจน์แล้ว เส้นผมเกิดใหม่

24,180*เส้น

ภายใน 12 สัปดาห์



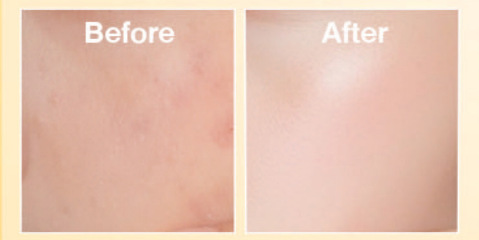
*รู้สึกได้ถึงเส้นผมเกิดใหม่เพิ่มขึ้น 24,180 เส้น ภายใน 12 สัปดาห์ หลังใช้ครบ 3 ขั้นตอน ได้แก่ แชมพู, ครีมนวดผม, และ เซรั่ม ทดสอบด้วยเครื่องมือ TRICHOSCOPY (LEVIACAM) จำนวน 25 คน โดยสถาบัน DERMAPROOF ASIA เดือน มิถุนายน 2567

C U R A - M D

NEW! PREBIOTIC SCAR AND DARK SPOT EMULGEL

ฟื้นบำรุงผิวให้ชุ่มชื้น ลดเลือนจุดต่างด้า

90%[^] ของผู้ใช้พึงพอใจ
รอยด้าดูดีขึ้นใน 7 วัน



SKINSYNC
MELASTOGEL™

เทคโนโลยีฟิล์มเคลือบผิว
เนื้อบางเบา เกลี่ยง่าย
สบายผิว



DERMATOLOGICALLY TESTED
ผ่านการทดสอบการแพ้ระคายเคืองจากแพทย์ผิวหนัง

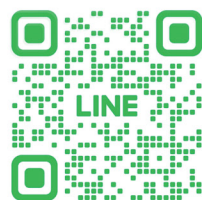
*ผลจากอาสาสมัครผู้ทดลองใช้ จำนวน 22 คน, 31 กรกฎาคม - 14 สิงหาคม 2567 โดย DermaProof Asia Co., Ltd.

#ปุ๋ยมชอยล์เมต

ปุ๋ยที่ชาวไร่ร้อยเลอกใช้ ร้อยน้ำหนักดี ค่า CCS สูง



ปุ๋ยชอยล์เมต เป๊ะทุกถุง แร่ทุกเม็ด



ค้นหา @Soilmate