

# มิตรชาวไร่

ปีที่ 6 ฉบับที่ 2  
ประจำเดือน มีนาคม-เมษายน 2562

SCAN  
QR CODE

อ่านวารสารออนไลน์



**MODERN FARMERS  
& MODERN FARM**  
คนรุ่นใหม่กับการทำไร้อ้อย  
แบบโมเดิร์นฟาร์ม

SPECIAL SCOOP

GNSS

ก้าวสู่เกษตรยุค 4.0  
ด้วยระบบดาวเทียมนำร่อง

ห้องเรียนชาวไร่

EFFECTIVE RATOON  
MANAGEMENT

การบำรุงรักษาอ้อยต่อ

เทคโนโลยีเปลี่ยนโลก

RTK THE PROCESSING TECHNIQUE  
FOR HIGH ACCURACY

เทคนิคการประมวลผล  
เพื่อความแม่นยำสูง





# มีใครช่วยได้

## มีปัญหาเร่งด่วน

เราช่วยท่านได้ ตลอด 24 ชม.

- **ด่านช้าง** MDC 035-418-1038 ต่อ 623
- **สิงห์บุรี** MSB 036-591-475 ต่อ 1216  
หรือ 081-280-0249
- **ภูเขียว** MPK 081-975-4801
- **ภูเวียง** MPV 083-144-7333
- **ภูหลวง** MPL 081-768-7648
- **กาฬสินธุ์** MKS 043-314-111 หรือ 088-551-5464



# หนึ่งมิตรชิดใกล้

## Key of Sustainable Farming มิตรผลโมเดิร์นฟาร์ม หัวใจหลักสู่ไร่อ้อยยั่งยืน

สวัสดิ์ปิใหม่ไทยครับมิตรชาวไร่ที่รักทุกท่าน เทศกาลสงกรานต์เวียนมาถึงอีกปีแล้วครับ ผมขอเป็นตัวแทนของพนักงานกลุ่มมิตรผล ขออาราธนาคุณพระศรีรัตนตรัยและสิ่งศักดิ์สิทธิ์ในสากลโลก โปรดดลบันดาลให้มิตรชาวไร่และครอบครัว พบเจอแต่ความสุขความเจริญ สุขภาพร่างกายสมบูรณ์แข็งแรงคิดหวังปรารถนาสิ่งใด ให้สมหวังทุกประการครับ

สำหรับมิตรชาวไร่ที่ตั้งใจจะออกไปเล่นสาดน้ำตามประเพณี ผมขอให้ปีนี้เป็นสงกรานต์ที่ชุ่มฉ่ำเย็นใจ และต้องไม่ลืมคำนึงถึงความปลอดภัยในชีวิตและทรัพย์สิน รวมถึงสนุกสนานกันอย่างประหยัดน้ำด้วยนะครับ เพราะคาดว่าในปีนี้สถานการณ์แล้งจะแวะเวียนกลับมาเยี่ยมเยือนพวกเราอีกหน แต่คงส่งผลกระทบต่อไม่มากนักกับกลุ่มพี่น้องมิตรชาวไร่ที่ได้เตรียมการจัดหาแหล่งน้ำ ขุดสระ ขุดบ่อในที่ทางของเราเองตามที่กลุ่มมิตรผลเคยได้รณรงค์ชักชวนไปก่อนหน้านี้แล้วครับ รับรองว่าจะเบาใจไปได้มากเลยทีเดียว

ช่วงนี้เราก็คงปิดหีบเป็นที่เรียบร้อยแล้ว ผลผลิตอ้อยของเราแปรเปลี่ยนเป็นเงินก้อนโตคืนกลับไปให้มิตรชาวไร่กันอย่าง เป็นกอบเป็นกำ ยิ่งใครที่ตัดอ้อยสดด้วยรถตัดอ้อยนี่ชีวิตดีนาอิจฉา เพราะเหมือนได้โบนัสถล่มทลายนมเพิ่มเข้าไปอีก นี่แหละครับ ที่เขาเรียกกันว่า “โชคสองชั้น” ที่อ้อยสดมอบให้พี่น้องนั่นเองครับ

เมื่อพูดถึงตัดอ้อยสด เราเคยสังเกตกันไหมครับว่า รอบตัวเราเดี๋ยวนี้หันไปทางไหน ใคร ๆ ก็มีรถตัดอ้อยกันทั้งนั้น แต่ทำไมปัญหาการเผาอ้อยจึงยังไม่หมดไปเสียที เรื่องแบบนี้ ผมอยากชวนให้พี่น้องหันกลับมาดูกันให้ลึกซึ้งถึงต้นสายปลายเหตุกันสักนิดว่าการ ตัดสินใจซื้อรถตัดอ้อยสักหนึ่งคันนั้นย่อมมาพร้อมกับความมุ่งมั่นปรารถนาที่เรา จะเอารถตัดนั้นมาแทนแรงงานคน ทำงานเสร็จไว ตัดอ้อยได้ทันเวลาส่งเข้าหีบ นอกจากนี้จะมีรถตัดมาจอดไว้ที่บ้านแล้ว นั้นยังไม่พอนะครับ เรายังต้องมีการจัดการที่ดี เตรียมการทุกอย่างรองรับให้รถตัดทำงานได้อย่างเต็มประสิทธิภาพด้วย ไม่เช่นนั้นปัญหา ตัดอ้อยไม่ทันส่งเข้าหีบจนนำไปสู่การเผาอ้อยก็ยังคงจะมีอยู่ให้เห็นต่อไป แก่กันไม่ตกอยู่รำไป คิดแล้วมันน่าเสียดายไหมล่ะครับพี่น้อง

นี่เองจึงเป็นเหตุให้กลุ่มมิตรผลพยายามส่งต่อองค์ความรู้การทำไร่อ้อย สมัยใหม่แบบมิตรผลโมเดิร์นฟาร์มให้กับมิตรชาวไร่มาโดยตลอด ชวนทำ ฟาร์มดีไซน์ ชวนกันเตรียมแปลงรองรับรถตัด เว้นระยะห่างระหว่างร่อง 1.85 เมตร คุณแนวล้อวิ่งให้เครื่องจักรกลการเกษตรทันสมัยของเรา ทำงานได้สะดวก และยังมีอีกหลายกิจกรรมที่เราจะชักชวน มิตรชาวไร่ให้มาร่วมกันกับเราทำไร่อ้อยสมัยใหม่กันตลอดทั้งปี ที่เราทำทั้งหมดนี้ก็เพื่อเพิ่มประสิทธิภาพให้การตัดอ้อยและการส่งอ้อยเข้าหีบ ประหยัดทั้งเวลา แรงงาน เชื้อเพลิงใช้เครื่องไม้ เครื่องมือที่ซื้อหากันมาอย่างคุ้มค่าที่สุด

อยากจะเรียนพี่น้องชาวไร่ว่าการจะทำไร่อ้อย ให้ได้ผลดี เลิกเผาอ้อย ทำไร่อ้อยยั่งยืนได้ ลำพังมีใจ อย่างเดียวนั้นก็สำเร็จไปครั้งหนึ่งแล้วครับ องค์ประกอบ ที่เหลือคือทักษะและองค์ความรู้ในการทำไร่อ้อยสมัยใหม่ แบบมิตรผลโมเดิร์นฟาร์มที่ทราบเรียนตรง ๆ ว่าเป็นสิ่งที่ เพิ่มพูนกันได้ เราจึงต้องเรียนรู้กันไปบนวิถีแห่งความยั่งยืน สายนี้ครับ ของมันต้องลองครับพี่น้อง **M**

ussr เกิง ว่องกุศลกิจ



# CONTENTS

6	Special Scoop
8	ฟาร์มดีไซน์เปลี่ยนแล้วปลื้ม
10	Cover Story
16	ตำบลมิตรผลร่วมพัฒนา
18	CSR
20	ห้องเรียนชาวไร่
22	คนเก่งมิตรชาวไร่
24	เทคโนโลยีเปลี่ยนโลก
26	ของเล่นชาวไร่
28	Gossip ชาวไร่
30	ไลฟ์สไตล์มิตรชาวไร่

## Cover Story Modern Farmers & Modern Farm



คนเก่งมิตรชาวไร่  
The expert of drip  
irrigation for  
sugarcane **22**



ของเล่นชาวไร่  
Helicopter  
Pesticide  
Spraying **26**

## TEAM

รองประธานกรรมการบริษัท และประธานกรรมการบริหาร กลุ่มมิตรผล : บรรเทียง ว่องกุศลกิจ  
ที่ปรึกษา : วิโรจน์ ภู่ว่าง / วิชรัตน์ บุปผาพันธุ์ / อภิวัฒน์ บุญทวี  
พรชัย ศรีสาคร / ทวีป ทัพข้าย / ทรงศักดิ์ เบญจพิพิธ  
อดุลย์ ครองเคหัง / คำสี แสนศรี / สมศักดิ์ รอดหลง  
บุญเลิศ มั่งสิก / สหชาติ เต็มวงษ์ / กรรณิกา ว่องกุศลกิจ  
กองบรรณาธิการ : กลุ่มธุรกิจอ้อย / บริษัท มีเดีย มิกเซอร์ จำกัด  
ศิลปกรรม/ออกแบบปก : บริษัท มีเดีย มิกเซอร์ จำกัด

สอบถามข้อมูลเพิ่มเติมติดต่อ  
call center โทร 02-794-1888  
พรชัย ศรีสาคร  
บริษัท ไร่ด่านช้าง จำกัด โทร. 081-982-3461  
สมศักดิ์ จวงผลงาม  
บริษัท ไร่อีสาน จำกัด โทร. 084-360-9883  
www.mitrpholmodernfarm.com  
Copyright © 2015 Mitr Phol Group





### คุณวิชรัตน์ บุพผาพันธ์

รองกรรมการผู้จัดการใหญ่ กลุ่มงานอ้อย

เมื่อเอ่ยถึงเทศกาลสงกรานต์ หรือปีใหม่ไทยของเราแล้วนับเป็นช่วงเวลาแห่งความสุข ที่คนในครอบครัวจะได้กลับมาอยู่ด้วยกันอย่างพร้อมหน้า โดยเฉพาะมิตรชาวไร่ ที่ทุ่มเทปลูกอ้อยกันมาตลอดทั้งปีจนได้ผลผลิตขึ้นมาส่งเข้าหีบกันเป็นที่เรียบร้อย ก็ถึงเวลาที่จะได้พักผ่อน เต็มร่างกายแรงใจกันในช่วงเทศกาล เพื่อพร้อมกลับมาลุยกับไร่อ้อยที่เรารักกันต่อ

เนื่องในโอกาสเทศกาลสงกรานต์ ปี 2562 นี้ผมและกลุ่มงานอ้อยขออาราธนาคุณพระศรีรัตนตรัย ดลบันดาลให้มิตรชาวไร่และครอบครัว มีแต่ความสุขกายสุขใจ หากใครที่ต้องเดินทาง ก็ขอให้เดินทางโดยสวัสดิภาพปลอดภัยกันทุกคนครับ

สุดท้ายนี้ ผมต้องขอขอบคุณมิตรชาวไร่ที่รักทุกท่าน ที่อยู่เคียงข้างพวกเราชาวมิตรผลมาโดยตลอด และขอให้เราก้าวเดินเคียงข้างกัน เป็นดั่งมิตรแท้เช่นนี้ ไม่ว่าจะอีกกี่ปีจากนี้ไปขอขอบคุณครับ

# HAPPY SONGKRAN FESTIVAL สวัสดีปีใหม่ไทย จากใจกลุ่มมิตรผล



### คุณอภิวณีย์ บุญทวี

ผู้ช่วยกรรมการผู้จัดการ สายงานอ้อย

ภาคตะวันออกเฉียงเหนือ

ผมและกลุ่มบริษัท น้ำตาลมิตรผล จำกัด ขอถือโอกาสอันเป็นมงคลเนื่องในวันปีใหม่ไทยนี้ ขออวยพรให้พี่น้องมิตรชาวไร่ทุกท่าน ประสบแต่ความสุข คิดหวังสิ่งใดขอให้สมดังความปรารถนาทุกประการ โดยเฉพาะอย่างยิ่งขอให้ทุกท่านมีสุขภาพร่างกายที่สมบูรณ์แข็งแรง สุขภาพจิตที่ดี เพราะเรื่องของคุณภาพนั้นเป็นสิ่งที่เงินก็ไม่สามารถซื้อหาทดแทนในยามเจ็บป่วยได้ ดังสุภาษิตที่ว่า “อโรคา ปราณาสา” ความไม่มีโรคเป็นลาภอันประเสริฐ ครับ

### คุณพรชัย ศรีสาคร

ผู้ช่วยกรรมการผู้จัดการ สายงานอ้อย ภาคกลาง

หลังจากผ่านพ้นฤดูเก็บเกี่ยว ส่งอ้อยเข้าหีบเป็นที่เรียบร้อยแล้ว ก็ถึงเวลาที่พี่น้องมิตรชาวไร่ จะได้เฉลิมฉลองในช่วงวันหยุดยาวของเทศกาลสงกรานต์กันแล้ว หลายท่านถือโอกาสนี้เดินทางไปพบปะกับครอบครัวญาติผู้ใหญ่ ในขณะที่หลายท่านก็อาจจะเดินทางไปพักผ่อนตามสถานที่ท่องเที่ยวต่าง ๆ ก็ขอให้ทุกท่านเดินทางปลอดภัย เฉลิมฉลองพักผ่อนกันอย่างมีความสุขนะครับ

ในโอกาสวันขึ้นปีใหม่ไทย 2562 นี้ ผมขออาราธนาสิ่งศักดิ์สิทธิ์ในสากลโลก ดลบันดาลให้พี่น้องมิตรชาวไร่มีสุขภาพร่างกายอันแข็งแรง ร่ำรวยเงินทอง คิดหวังสิ่งใดขอให้สมปรารถนาโดยทั่วกัน และต้องขอกล่าวคำว่า สวัสดีปีใหม่ไทยครับ พี่น้องมิตรชาวไร่ทุกคน



### คุณไพฑูรย์ ประภาทะโร

ผู้ช่วยกรรมการผู้จัดการประจำกลุ่มธุรกิจอ้อย

ในโอกาสแห่งความสุขช่วงเทศกาลสงกรานต์นี้ พี่น้องมิตรชาวไร่ทุกคนคงจะได้พักผ่อนกายใจ หลังจากตัดอ้อยเข้าหีบบำรุงรักษาอ้อยต่อและกิจกรรมในไร่อ้อยในช่วงที่ผ่านมา แม้จะเหนื่อยบ้าง แต่ผมเชื่อว่าคือความสุขของมิตรชาวไร่ทุกคนที่เห็นอ้อยของตนเองเจริญงอกงาม และหากได้ออกไปเล่นสาดน้ำกันตามประเพณี ก็คงจะสนุกสนานไม่น้อย อย่างไรก็ตามขอให้พี่น้องมิตรชาวไร่ระมัดระวังความปลอดภัยกันด้วยนะครับ

โอกาสนี้ ผมและทีมงานมิตรผลทุกคน ขอส่งความปรารถนาดีและความเคารพรัก ผ่านสายน้ำที่ชุ่มฉ่ำของเทศกาลสงกรานต์ ไปยังพี่น้องมิตรชาวไร่ทุกครอบครัว ขออวยพรให้ทุกคนมีความสุขกายสบายใจ สุขภาพแข็งแรง ร่ำรวย ในโอกาสปีใหม่ไทยและตลอดไปครับ





# GNSS

## ก้าวสู่เกษตรยุค 4.0 ด้วยระบบดาวเทียมนำร่อง

ผู้เขียน - เฉลิม ทิวกุลเลิศ  
ผู้จัดการประจำด้านกลยุทธ์และตรวจสอบ กลุ่มธุรกิจอ้อย

หนึ่งในเทคโนโลยีที่เข้ามามีบทบาทสำคัญในการทำเกษตรสมัยใหม่ คือการนำระบบดาวเทียมนำร่อง หรือที่เรียกกันติดปากว่าระบบ GPS มาใช้ประโยชน์ พัฒนากลายเป็นเกษตรความแม่นยำสูง เป็นการทำเกษตรที่มีประสิทธิภาพ ลดเวลาและต้นทุนลงอย่างเห็นได้ชัด และยังได้ผลผลิตดีตามต้องการ วันนี้เราจะพามิตรชาวไร่ไปทำความรู้จักกับเทคโนโลยีระบบดาวเทียมนำร่องและนำทาง ที่ทั่วโลกเรียกกันว่า GNSS





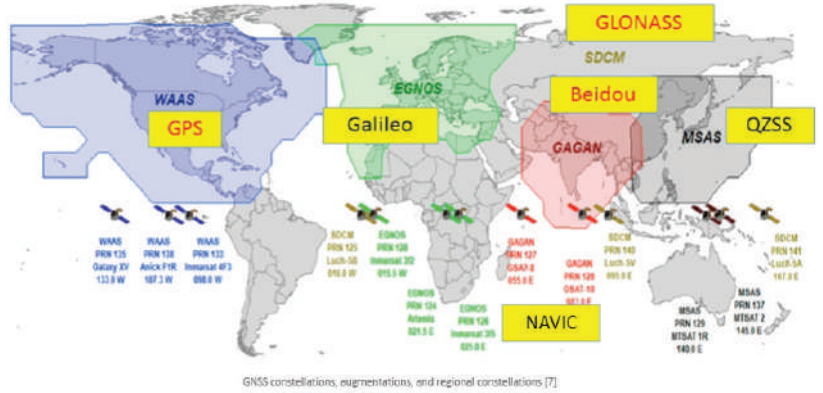
GNSS ย่อมาจากคำว่า Global Navigation Satellite System คือระบบนำทางด้วยดาวเทียม ทำหน้าที่ให้ข้อมูลพิกัดบนผิวโลก โดยดาวเทียมจะส่งสัญญาณให้อุปกรณ์ที่ทำหน้าที่เป็นตัวรับสัญญาณนำไปคำนวณก่อนจะแสดงพิกัดเป็นตำแหน่ง ซึ่ง GNSS แบ่งออกเป็น 3 กลุ่มที่สำคัญได้แก่

1. GPS (Global Positioning System) เป็นดาวเทียมระบบแรกของโลกที่ออกแบบโดยประเทศสหรัฐอเมริกา ปัจจุบันมีดาวเทียมทั้งหมด 28 ดวง

2. GLONASS เป็นระบบดาวเทียมของประเทศรัสเซีย มีดาวเทียมทั้งหมด 24 ดวง

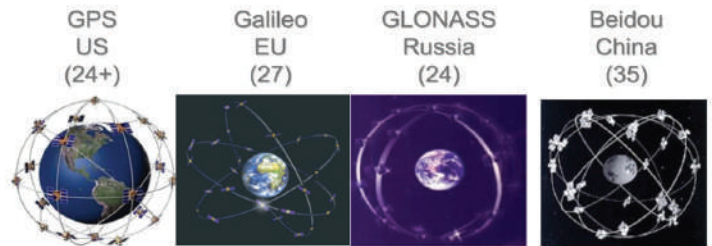
3. Galileo เป็นดาวเทียมของสหภาพยุโรป โดยตามกำหนดการณ์ ภายในปี 2020 จะมีดาวเทียมทั่วโลกทั้งหมด 30 ดวง

นอกจากทั้ง 3 กลุ่มที่สำคัญนี้แล้ว ยังมีระบบดาวเทียมอื่น ๆ ที่น่าสนใจ เช่น ระบบ Compass หรือ Beidou ของสาธารณรัฐประชาชนจีน ระบบ QZSS (Quasi Zenith Satellite System) บริหารโดยสำนักงานวิจัยพัฒนาการบินและอวกาศแห่งญี่ปุ่น (JAXA) และ ระบบ IRNSS (Indian Regional Navigational Satellite System) ของประเทศอินเดีย



GNSS constellations, augmentations, and regional constellations [7]

### GNSS status and future development



การนำเทคโนโลยีระบบดาวเทียมนำร่องและนำทาง (GNSS) มาใช้ในการทำเกษตรสมัยใหม่ เป็นไปได้หลากหลายวิธี เช่น

1. Farm machinery monitoring and asset management การควบคุมเครื่องจักรกลการเกษตรด้วยระบบ GPS ทำให้สามารถติดตาม และกำหนดเส้นทางการทำงานของเครื่องจักรได้ตามต้องการ ช่วยให้เครื่องจักรทำงานได้อย่างมีประสิทธิภาพ และลดการใช้เชื้อเพลิง

2. Soil Condition Monitoring หรือการประเมินคุณภาพดินด้วยระบบดาวเทียม ซึ่งระบบ GNSS จะสามารถตรวจสอบระดับความชื้น ความอุดมสมบูรณ์ของดิน ระบุออกมาเป็นแผนที่อย่างชัดเจน เพื่อให้เกษตรกรสามารถปรับปรุงสภาพดินได้อย่างมีประสิทธิภาพ

3. Field definition คือการวัดและระบุขอบเขตของพื้นที่การเกษตรด้วยดาวเทียมอย่างแม่นยำ วิธีการนี้เป็นที่แพร่หลายในกลุ่มประเทศโซนยุโรป



SCAN  
HERE

เพื่อชม  
คลิปตัวอย่าง  
การทำงาน  
ของ GNSS



# FARM RESET FOR BEST RESULT

## รีเซ็ตแปลงอ้อย เปลี่ยนแล้วปลื้ม

ผู้เขียน - อำนาจ บาลนคร  
หัวหน้าไร้เขาแหลม บริษัท ไร่ด่านช้าง จำกัด

ถ้าเปรียบเสา คือฐานรากที่มั่นคงของบ้าน การค้ำเสา คือรากฐานของชีวิต คงไม่ผิด ถ้าผมจะยกให้แปลงปลูกเป็นปัจจัยหลักที่จะทำให้การเพาะปลูก ประสบผลสำเร็จ ออกดอกงอกผลจนเก็บเกี่ยว ผลผลิตขายได้ตามเป้าหมาย เพราะหากเริ่มต้นจัดการแปลง เตรียมดิน ให้ได้มาตรฐาน รองรับการเพาะปลูก แล้วนั้น คำว่า “สำเร็จ” ก็สะกดได้ไม่ยากแน่นอนครับ

ฟาร์มดีไซน์ เปลี่ยนแล้วปลื้ม ฉบับนี้มี ฮาวทู (How to) การเตรียมแปลงปลูกอ้อยให้ได้มาตรฐานมิตรผลโมเดิร์นฟาร์มมาแชร์แก่พี่น้องมิตรชาไร่ครับ เพราะหลักการปลูกอ้อยแบบฉบับมิตรผลโมเดิร์นฟาร์ม ไม่เพียงแต่การนำเครื่องจักรและเทคโนโลยีที่ทันสมัยมาปรับใช้ในการปลูกอ้อยเท่านั้น การเตรียมแปลงปลูกเพื่อรองรับการทำงานของเครื่องจักร รวมถึงความสะดวกสบายต่อแรงงานคนที่เข้าไปทำงานในไร่อ้อย ก็เป็นอีกหนึ่งเรื่องที่สำคัญ อย่าลืมนะว่า “สถานที่ทำงาน” เป็นปัจจัยสำคัญในการตัดสินใจเข้าทำงาน ถึงแม้จะเป็นพื้นที่ของเราเอง หากไร้การจัดการแปลงที่ดี เข้าออกลำบาก เครื่องจักรทำงานไม่คล่องตัว แทนที่จะเกิดความสุขในการทำงาน จะเกิดความทุกข์มากกว่า ใช่ไหมล่ะครับ?



**การรีเซ็ต (Reset) แปลงอ้อย** ที่ผมพูดถึงหมายถึงการรีเซ็ตเตรียมแปลงใหม่ทั้งหมดให้รองรับการทำงานไร่อ้อยแบบมิตรผลโมเดิร์นฟาร์ม ตั้งแต่เริ่มต้น การรีเซ็ตแปลงครั้งแรกอาจจะดูยุ่งยาก งานใหญ่ แต่เมื่อเรารีเซ็ตจบครั้งแรก ต่อไปเมื่อเราปลูกอ้อยไว้ต่อได้ 4 ปี เท่ากับ 5 ปี เราค่อยมาเริ่มจัดการแปลงใหม่ ในที่นี้ไม่ได้เริ่มทั้งหมดนะครับ เริ่มเฉพาะจุดที่มีปัญหาเท่านั้น เช่น จัดการน้ำขังกลางแปลง หรือการยุบตัวของดินบางจุด ก็ซ่อมแซมแปลงในส่วนที่สึกหรอเป็นจุด ๆ ไป

การลงทุนรีเซ็ตแปลงให้ได้มาตรฐานมิตรผลโมเดิร์นฟาร์ม เพื่อรองรับการทำงานของเครื่องจักรนั้น ได้ประโยชน์ในเรื่องของการลดเวลา ลดเชื้อเพลิง และลดต้นทุน ในการทำงานระยะยาว เมื่อแปลงถูกรีเซ็ตให้เหมาะสม เครื่องจักรทั้งขนาดใหญ่ ขนาดเล็ก สามารถเข้าทำงานได้สะดวก ปัญหาเรื่องการกลับรถ ต้องหยุดเครื่องยนต์เพราะเส้นทางวิ่งไม่สะดวก รวมถึงการใช้เวลาไปอย่างไร้ค่า ก็หมดไป ทำให้มีเวลาไปดูแลบำรุงรักษาอ้อยในขั้นตอนอื่น ๆ ได้มากขึ้น



# ฮาทุ (HOW TO) รีเซตแปลงอ้อยอย่างไรให้ได้มาตรฐานมิตรผลโมเดิร์นฟาร์ม



# 1



อันดินแรกต้องสำรวจพื้นที่ที่จะรีเซตแปลง



จากนั้นจัดการรื้อต่อรวมแปลงใหม่ให้ได้ขนาดมาตรฐานของโมเดิร์นฟาร์ม ประมาณ 250 - 400 เมตรต่อแปลง

# 2

TOP VIEW



กำหนดรูปแปลง (lay out) เพื่อจัดทิศทางแถวสำหรับปลูกอ้อย ให้มีความยาวเหมาะสมกับการใช้เครื่องจักรขนาดใหญ่

# 3



ใช้พรวน 360 ที่มีพลา 12 จาน สับทุกอย่างที่อยู่ในแปลงอ้อยให้เป็นชิ้นเล็ก ๆ ทั้งวัชพืช ตออ้อย ตอไม้เก่า ๆ จนมองเห็นผิวหนัง



ปลูกอ้อยตามแนวทิศตะวันออกจรดทิศตะวันตก เพื่อให้แสงแดดผ่านร่องอ้อย ช่วยให้อ้อยสังเคราะห์แสงได้ดี

# 4



ใช้แดรก สแครปเปอร์ (Drag Scraper) ปรับความลาดเอียงของพื้นที่ เพื่อไม่ให้น้ำท่วมขังในแปลง



จากนั้นใช้รีปเปอร์ระเบิดดินดาน เพื่อให้ดินชั้นล่าง มีความร่วนซุย มีโพรงอากาศสำหรับรองรับน้ำฝน รองรับรากอ้อยที่ออกไปหากินได้ดิน ไม้ให้ขดตัว



ปิดท้ายด้วยการใช้พรวน 270 ที่มีลักษณะเล็กกว่าพรวน 360 แต่มีจานมากกว่าถึง 22 จานใช้พรวนเพื่อย่อยสลายดินเตรียมชั้นเบด

# 6




ขั้นตอนสุดท้าย คือ การปลูกพืชบำรุงดิน เช่น ถั่วเหลือง ในช่วงเดือน กรกฎาคม-กันยายน เพื่อให้เก็บเกี่ยวถั่วเหลือง ช่วงเดือน ตุลาคม-พฤศจิกายน จะได้ปลูกอ้อยระหว่างร่องถั่วได้ทันที โดยไม่ต้องไถพรวนดินอีก

# 5



ขั้นตอนการขึ้นเบด เครื่องมือที่ใช้มี 2 ชนิด คือ เบดรีโนเวเตอร์ (Bed renovator) ใช้สำหรับดินทราย กับ โซนอล โรตาเวเตอร์ (Zonal rotavator) ที่ใช้กับดินเหนียว

พี่น้องมิตรชาวลีที่สนใจการรีเซตแปลงอ้อยหรืออยากจะทำไร่อ้อยแบบมิตรผลโมเดิร์นฟาร์ม เรายินดีมากครับ สามารถมาติดต่อที่ไร่ของมิตรผลทุกพื้นที่ได้เลย เรามีเจ้าหน้าที่ที่ได้รับการฝึกอบรมอย่างมืออาชีพ ที่พร้อมจะเข้าไปช่วยแนะนำส่งเสริมมิตรชาวลี ทั้งนี้ขึ้นอยู่กับขนาดของพื้นที่ ถ้าพื้นที่ขนาดใหญ่เราแนะนำให้ทำโมเดิร์นฟาร์มที่พร้อมรองรับการทำงานของเครื่องจักรขนาดใหญ่ แต่ถ้าพื้นที่เล็กเกินไปอยากให้นำหลักการไปปรับใช้ เช่น การปรับพื้นที่ การระบายน้ำออกจากแปลง เป็นต้น อย่างลืมนะครับ “การเริ่มต้นอาจดูยาก แต่หากเราเริ่มต้นดี มีชัยไปกว่าครึ่ง” แน่นอนครับ 





# MODERN FARMERS & MODERN FARM

คนรุ่นใหม่กับการทำไร่อ้อยแบบโมเดิร์นฟาร์ม



ประเทศไทยเป็นแหล่งผลิตและส่งออกสินค้าเกษตรกรรมที่สำคัญอีกประเทศหนึ่งของโลก ในแต่ละปีเรามีสินค้าทางการเกษตรส่งออกมากมาย ปฏิเสธไม่ได้ว่าอาชีพเกษตรกรรมยังเป็นอาชีพหลักและเกษตรกรยังเป็นกระดูกสันหลังของชาติเหมือนเดิม เมื่อใดก็ตามที่อาชีพเกษตรกรไม่มีทายาทสานต่อจากรุ่นสู่รุ่น เมื่อนั้นกระดูกสันหลังของชาติคงทยอยหักไปที่ละเปราะ ทีละเปราะ อาชีพชาวไร่ไถ่ก็เช่นกัน

การทำไร่ไถ่ แม้จะประสบผลสำเร็จเรื่องรายได้และผลผลิต แต่เชื่อว่าความสุขสูงสุดของคนทำไร่คือ มีผู้สานต่อความสำเร็จนี้จนชั่วลูกชั่วหลาน ได้เห็นไร่ไถ่ที่สร้างมาด้วยหยาดเหงื่อแรงกาย เลี้ยงดูลูกหลานอย่างสบายได้ภายหลัง

วารสารมิตรชาวไร่ฉบับนี้ ขอแสดงความยินดีกับ 3 ชาวไร่ไถ่รายใหญ่ในจังหวัดชัยภูมิ ที่มีทายาทรุ่นใหม่เข้ามาสานต่อกิจการในไร่อย่างสมบูรณ์เต็มตัว ทายาททั้ง 3 ที่มีพร้อมทั้งความรู้ ความสามารถ แบบคนรุ่นใหม่บวกกับแรงบันดาลใจหลักจากพ่อแม่ ที่เป็นต้นแบบชาวไร่ไถ่ ให้ลูกหลานได้ตัดสินใจก้าวเดินตาม เพราะรอยเท้าที่พ่อแม่สร้างไว้ นั้น ทั้งมั่นคงและยั่งยืน

“ด้วยความที่เราเติบโตมาในไร่ไถ่ เห็นพ่อแม่ทำงานมาตั้งแต่เด็ก ภาพรถไถ รถลิสต์ ที่วิ่งไปวิ่งมาในไร่ มันค่อย ๆ ซึมซับเข้ามาในตัวเราทุกวัน พอรู้ตัวอีกทีเราหลงรักสิ่งเหล่านั้นแล้ว”

## คุณณัฐพล จวบศรี (หนุ่ม)

มิตรชาวไร่รุ่นใหม่วัย 32 ปี แห่งบ้านแก้ง อำเภอกุฉิเยะ จังหวัดชัยภูมิ กล่าวอย่างภาคภูมิใจ หลังจากสำเร็จการศึกษาระดับประกาศนียบัตรวิชาชีพชั้นสูง สาขาช่างยนต์ จากวิทยาลัยเทคโนโลยีบริหารธุรกิจขอนแก่น และได้มาช่วยงานในไร่ไถ่ของคุณพ่อตั้งแต่อายุ 22 ปี

“ใจผมเอง อยากทำไร่ไถ่กับพ่อตั้งแต่จบ ม.6 แต่พ่อขอให้เรียนต่อจะได้มีวิชาชีพติดตัว ก็จริงอย่างที่พ่อบอก เพราะผมนำสิ่งที่เรียนมาคือช่างยนต์ มาประยุกต์ทำงานในไร่ทุกอย่าง พ่อให้ดูแลเรื่องรถตัด รถไถ รวมถึงเครื่องจักรอื่น ๆ ในไร่ เหมือนได้ทำตามความฝันของตนเอง เพราะพ่อรู้ว่าผมชอบรถมาก ตอนเด็ก ๆ พ่อวาดรูปรถให้ผมแทบจะทุกวันก่อนไปโรงเรียน”

คุณณัฐพลกล่าวด้วยรอยยิ้มเมื่อเล่าถึงความชอบจนกลายเป็นสิ่งที่ได้ทำในปัจจุบัน พื้นที่ไร่ไถ่กว่า 700 ไร่ ของครอบครัว ไม่ใช่งานหนักสำหรับเขาเลย เพราะคุณณัฐพลเน้นการทำไร่ไถ่ด้วยเครื่องจักร สิ่งไหนที่ต้องปรับเปลี่ยนเพื่อให้การทำงานในไร่ทันเวลา ทนใจมากขึ้น คุณณัฐพลกับพ่อต่างพร้อมใจกันเปลี่ยนแปลงทันที

“ในไร่ไถ่เรา พระเอกไม่ใช่ผมกับพ่อนะ แต่เป็นรถตัด เพราะเขามาช่วยเราตอนมีปัญหาแรงงานคน จนระบายอ้อยไม่ทัน เรามีรถตัดเข้ามาช่วย สิ่งที่เราต้องเปลี่ยนคือ ปรับแปลงให้รองรับการทำงาน ปลุกอ้อยเว้นระยะห่างให้รถเข้าทำงานได้ สิ่งที่เราได้รับจากการเปลี่ยนแปลงคือ อ้อยลำใหญ่ อ้อยสด ค่าความหวานสูง ทำงานได้รวดเร็ว และได้ไปช่วยตัดอ้อยให้ชาวไร่คนอื่นด้วย”

คุณณัฐพลเล่าถึงการทำงานในไร่ไถ่ที่ใช้รถตัดเป็นตัวแปรหลัก ทำให้เกิดการรวมกลุ่มกันในชุมชนบ้านแก้งกว่า 3,500 ไร่ ที่เน้นปลุกอ้อยไม่เผาใบ ใช้รถตัดเข้าทำงานเพื่อให้ได้อ้อยสดคุณภาพดีส่งโรงงาน ถึงแม้จะยังมีชาวไร่บางรายที่ไม่กล้าเปลี่ยนมาปลุกอ้อยเว้นระยะให้รถตัดเข้าทำงานได้ แต่คุณณัฐพลเชื่อว่า “ตัวอย่างที่ดี มีค่ากว่าคำสอน” เมื่อเขาเห็นสิ่งที่เราทำแล้วประสบผลสำเร็จ สักวันเขาก็จะเปลี่ยนแปลงตามโดยที่เราไม่ต้องไปพูดอะไรมากมาย



## ณัฐพล จวบศรี (หนุ่ม)



ถัดมาที่ฝั่งตำบลห้วยยาง อำเภอคอนสาร จังหวัดชัยภูมิ มีชาวไร่อ้อยรุ่นใหม่ เป็นหญิงเก่งวัย 33 ปี อดีตรังษิตรีศากรจากโรงงานผลิตพลาสติกทรายใหญ่ **คุณศุภรัตน์ เรืองเจริญ (ก้อย)** ทายาทเจ้าแก๊วไร่อ้อยแห่งบ้านโนนจำปา

หลังจากตัดสินใจลาออกจากอาชีพพนักงานประจำ คุณศุภรัตน์ ผันตัวเองมาเป็นชาวไร่อ้อยเต็มตัวมากกว่า 8 ปี ความอิสระในการทำงาน การวางแผนงานให้ตนเอง คือความสุขที่คุณศุภรัตน์จับต้องได้

“เราคิดอยู่เสมอว่าจะกลับมาช่วยครอบครัวทำไร่อ้อยต่อ การตัดสินใจลาออกจากโรงงานจึงไม่ใช่เรื่องใหญ่อะไร ถึงแม้ว่าทำงานบริษัทเราได้ใช้ความรู้จากสิ่งที่เรียนมาตลอด 4 ปี แต่ทำงานในไร่เราไม่ได้เรียนรู้อะไรเลย แต่เราอยู่ตรงนี้นี้มาตั้งแต่เด็ก การเริ่มต้นใหม่จึงไม่ใช่เรื่องยาก แม้จะเหมือนเด็กอนุบาลที่เพิ่งหัดเขียนหัดอ่านก็ตาม”



ด้วยความคิดอย่างมีระบบแบบแผนอย่างคนรุ่นใหม่ คุณศุภรัตน์ตั้งสมมติฐานที่จะพัฒนาการปลูกอ้อยให้ได้ผลผลิตเพิ่มขึ้น อ้อยมีคุณภาพ และทำงานอย่างมีระบบ เธอนำประสบการณ์จากการอบรมศึกษาดูงานจากมิตรผล เรื่องการทำไร่อ้อยแบบโมเดิร์นฟาร์ม มาปรับใช้ในไร่อ้อย โดยเริ่มจากการรื้อแปลงเพื่อรองรับการทำงานของเครื่องจักร

“เมื่อก่อนเราปลูกอ้อยร่องแคบ ใช้รถเล็กเข้าทำงาน และอาศัยแรงงานคนเป็นหลัก ตอนนี้แรงงานหายาก มีปัญหาในการทำงานเราเห็นว่า มีเทคโนโลยีใหม่เกิดขึ้น ทำไมเราไม่ใช้ มาซัพพอร์ตการทำงานในไร่ให้มีประสิทธิภาพมากขึ้น เมื่อได้เครื่องมือมาแล้ว เราต้องใช้เครื่องมือให้เกิดประโยชน์สูงสุด ซึ่งตอนนี้ไร่ของเราเปลี่ยนโฉมเป็นโมเดิร์นฟาร์มเกือบร้อยเปอร์เซ็นต์แล้ว”

คุณศุภรัตน์เล่าถึงการทำงานในไร่ที่เน้นเทคโนโลยีที่ทันสมัยเข้ามาทำงานทดแทนแรงงานคนที่ขาดแคลน ปัจจุบันเธอบริหารงานในไร่ที่โค้วต้า 3,000 ตัน หลังจากปรับพื้นที่ให้เหมาะสมต่อการทำงานของเครื่องจักร คุณศุภรัตน์เลือกปลูกอ้อยปลายฝน ให้ได้ผลผลิตดีด้วยการดูแลอ้อยตามระยะเจริญเติบโต เธอและครอบครัวมักจะช่วยกันวางแผน ตั้งเป้าหมาย และตรวจเช็คสภาพอ้อยเป็นประจำ

“คีย์หลักในการทำงานของเราคือ ต้องเริ่มต้นให้ดี แล้วทุกอย่างจะดีตาม อย่างการทำงานในไร่อ้อยเราจะต้องเลือกสิ่งดี ๆ ตั้งแต่การคัดเลือกพันธุ์อ้อย การเตรียมแปลงให้ดี ดูแลอ้อยอย่างดี แล้วใช้รถตัดอ้อยให้ได้อ้อยสด ดี มีคุณภาพ”

คุณศุภรัตน์กล่าวว่า “การตัดสินใจกลับมาช่วยสานต่องานในไร่เป็นเรื่องที่สร้างความภูมิใจให้พ่อแม่ที่สุด เพราะเราเข้ามาทำไร่อ้อยในช่วงก้าวกระโดดจากการทำไร่สมัยเก่าสู่การทำไร่สมัยใหม่ที่เน้นใช้เครื่องจักรในการทำงาน เมื่อมีลูกเข้ามาช่วย พ่อแม่ก็เปิดใจให้เทคโนโลยีมากขึ้น ไม่ได้เชื่อมั่นในเทคโนโลยีนะ แต่เชื่อมั่นในตัวลูก”



# ศุภรัตน์ เรื่องเจริญ (ก้อย)



“เราคิดอยู่เสมอว่าจะกลับมาช่วยครอบครัวทำไร่อ้อยต่อ การตัดสินใจลาออกจากโรงงานจึงไม่ใช่เรื่องใหญ่อะไร ถึงแม้ว่าทำงานบริษัทเราได้ใช้ความรู้จากสิ่งที่เรียนมาตลอด 4 ปี แต่ทำงานในไร่เราไม่ได้เรียนรู้อะไรเลย แต่เราอยู่ตรงนี้มาตั้งแต่เด็ก การเริ่มต้นใหม่จึงไม่ใช่เรื่องยาก แม้จะเหมือนเด็กอนุบาลที่เพิ่งหัดเขียนหัดอ่านก็ตาม”



# วิฑรวัช ประกาศี (หน้อย)

“ตอนแรกก็กลัวเป็นหนี้  
แต่พอได้มีรถตัดมาแล้ว  
ใช้งานไปแค่ปีเดียว ตัดใจเลยละ  
ทำไร่สบายขึ้นมาก ได้ทั้งอ้อยสด  
ค่าความหวานก็ดี ตัดอ้อยได้เยอะ  
ทำงานได้ตามเวลา เราขีบเอง  
ตัดเองไม่ต้องจ้างคนเยอะ  
เหมือนเมื่อก่อน”



ไม่ไกลไม่ไกลจากบ้านโนนจำปา ที่บ้านปากช่อง ตำบลห้วยยาง ยังมีทายาทเล่าแก่ไร้อ้อยอีกหนึ่งหนุ่มที่อำเภอรับอาชีพชาวไร่ด้วยความยินดี หลังคว้าปริญญาตรี วิทยาการคอมพิวเตอร์ จากมหาวิทยาลัยมหาสารคาม **วิทรวิช ประกาศ (หน้อย)** มิตรชาวลี 33 ปี

“ที่บ้านทำอ้อยมาตั้งแต่ผมเป็นเด็ก เราก็ปลูกคลุมาตั้งแต่ตอนนั้น พ่อแม่ก็เริ่มใช้งานเรามาบ้าง จับมีดจับจอบ รับส่งคนงาน ความผูกพันในอาชีพมีตั้งแต่ตอนนั้น พอเรียนจบ ไปสมัครงาน เขาก็เรียกตัวไปทำงานนะ แต่ผมตัดสินใจมาทำไร่ดีกว่า”

กว่าสิบปีที่คุณวิทรวิชยึดอาชีพชาวไร่อ้อย พื้นที่ 600 ไร่ ที่คุณพ่อให้ช่วยดูแล ลองผิดลองถูกมาหลายทางสุดท้ายสิ่งที่สร้างความเปลี่ยนแปลงให้ไร้อ้อยของเขามากที่สุดคือ “การทำไร่แบบโมเดิร์นฟาร์ม”

“ตอนที่ตัดสินใจมาปลูกอ้อยสมัยใหม่ที่ต้องจัดการแปลงให้กว้างขึ้น กังวลว่าจะได้ผลผลิตน้อยลงนะ แต่เราได้เห็นตัวอย่างจากที่โรงงานพาไปดูงาน เราก็อ้อย ๆ ปรับเปลี่ยนค่อยๆเปลี่ยนแปลงเรื่อย ๆ ซึ่งผลผลิตเราไม่ได้หายไปไหน มีแต่เพิ่มขึ้น ทำงานสะดวกขึ้น ใช้เวลาน้อยลง ตั้งแต่ขั้นตอนแรกจนถึงตัดอ้อยใช้เวลาน้อยลงมาก”

ปัญหาหลักที่ทำให้คุณวิทรวิชตัดสินใจใช้เงินก้อนโตมาลงทุนกับรถตัดอ้อยคือแรงงานคน รายจ่ายที่สูงเกินไปกับการจ้างงานที่ไม่ได้งาน ซ้ำยังต้องไปจ้างผู้รับเหมารายอื่นมารับงานต่อ สร้างความเสียหายเป็นจำนวนมาก ซึ่งการตัดสินใจครั้งนั้น ทำให้ไร่เปลี่ยนแปลงไปในทางที่ดีขึ้น

“ตอนแรกก็กลัวเป็นหนี้ แต่พอได้มีรถตัดมาแล้ว ใช้งานไปแค่ปีเดียว ตัดใจเลยละ ทำไร่สบายขึ้นมาก ได้ทั้งอ้อยสด ค่าความหวานก็ดี ตัดอ้อยได้เยอะ ทำงานได้ตามเวลา เราขับเองตัดเองไม่ต้องจ้างคนเยอะเหมือนเมื่อก่อน”

การทำงานของวิทรวิชไม่ได้เหลือบ่ากว่าแรง ด้วยความมุ่งมั่นที่จะทำงานตามรอยพ่อแม่ แรงบันดาลใจที่ได้จากท่านที่วิทรวิชยึดเป็นแบบอย่าง และแบบแผนการทำไร่แบบโมเดิร์นฟาร์มที่ยึดถือ ทำให้คุณวิทรวิชพูดได้เต็มปากเต็มคำ ว่าอาชีพทำไร่สมัยนี้สบายกว่าเมื่อก่อน



“จากที่เราปลูกคลุมา ทำเองทุกขั้นตอน มันก็ยากแต่ไม่ได้เกินความสามารถ เพราะเราถูกปลูกฝังมาตั้งแต่เด็ก พ่อแม่เป็นแรงบันดาลใจ พ่อแม่สอนให้ขยัน อดทน แนวทางวิธีการใหม่ ๆ เราประยุกต์ใช้ ผมก็คุยกับที่บ้านว่า ทำยังไงเราจะสบาย ผลผลิตจะได้เพิ่มขึ้น เราก้เริ่มนำโมเดิร์นฟาร์มมาใช้ ปรับพื้นที่แปลงให้มีระยะห่างระหว่างร่องร่องรับรถตัด ถ้ามีโอกาสก็อยากขายขั้วขยยที่ละเล็กที่ละน้อย เราเน้นเพิ่มผลผลิตมากกว่าครับ เราเชื่อว่าพอเปลี่ยนมาใช้โมเดิร์นฟาร์ม ถึงขนาดพื้นที่เราจะเท่าเดิม แต่ผลผลิตเราเพิ่มขึ้น อ้อยดีมีคุณภาพแน่นอน”

จากอดีตทายาทไร้อ้อย สุชาวไร้อ้อยเต็มตัว ไม่เพียงแต่การสานต่อกิจการแต่คือการค้ารุ่งโรจน์ของอ้อยเต็มตัวของบรรพบุรุษไทย แม้มิตรชาวลีทั้งสามคนจะอยู่กันต่างที่ แต่ทั้งสามมีความคิดด้านการบริหารจัดการไร้อ้อยตามสไตล์คนรุ่นใหม่ที่ไม่มองข้ามเทคโนโลยี พัฒนาการทางการเกษตรตัวไหนที่จะนำมาชัพพอร์ทกิจกรรมในไร่ให้ได้ประสิทธิภาพและประสิทธิผล มิตรชาวลีทั้งสามพร้อมที่จะเรียนรู้และนำมาประยุกต์ใช้ให้ไร้อ้อยพัฒนาไปตามสมัย การยึดมั่นถือมั่นตามแบบอย่างความขยันอดทนจากพ่อแม่ ร่วมกับแนวคิดพัฒนาไร่ให้เติบโตพร้อมเทคโนโลยี เราเชื่อว่าความมุ่งมั่นของทั้งสามคนจะเป็นแบบอย่างที่ดีของชาวไร้อ้อยรุ่นต่อไปอย่างแน่นอน **M**







# BE SUFFICIENT, BE PLEASANT

## สุขที่เพียงพอ สุขที่ยั่งยืน

ผู้เขียน - กรรณิกา ว่องกุลกิจ  
ผู้อำนวยการด้านพัฒนาชุมชนเพื่อความยั่งยืน กลุ่มมิตรผล

ยังจำกันได้มั๊ยคะกับอีกหนึ่งโครงการดี ๆ ที่กลุ่มมิตรผลทำร่วมกับพี่น้องชาวไร่อ้อย ปีนี้โครงการทำตามพ่อปลูกเพ(ร)าะสุข จะเข้าสู่ปีที่ 3 ของการดำเนินโครงการแล้วนะคะ เครือข่ายตำบลมิตรผลร่วมพัฒนาฉบับนี้ จะขอพาพี่น้องมิตรชาวไร่ทุกท่านไปรู้จักกับสมาชิกโครงการทำตามพ่อ ปลูกเพ(ร)าะสุข รุ่นที่ 2 ของมิตรภูเขียว ชาวไร่ผู้มีแนวทางการดำเนินชีวิตและบริหารจัดการพื้นที่แปลงเกษตรของตนเองตามคำสอนของ “พ่อ” ที่สอนให้รู้จักกับ “วิถีชีวิตพอเพียง” อันจะนำมาซึ่ง “การพึ่งพาตนเอง และความสุขที่ยั่งยืน”

พี่บุญเลี้ยง เคาภูเขียว วัย 42 ปี ชาวไร่บ้านลาด ม.17 ตำบลบ้านแก่งอำเภอภูเขียว จังหวัดชัยภูมิ เป็นหนึ่งในสมาชิกครัวเรือนอาสา ภายใต้การดำเนินโครงการพัฒนาชุมชนอย่างยั่งยืนมิตรภูเขียว เดิมทีพี่บุญเลี้ยงเป็นเกษตรกรชาวไร่อ้อยและทำนาปลูกข้าว เมื่อเข้าร่วมโครงการพัฒนาชุมชนฯ ตั้งแต่ปี 2556 จึงสนใจอยากจะได้ลองแบ่งพื้นที่มาทำเกษตรผสมผสานด้วยตนเอง เพื่อสร้างรายได้เสริมให้กับครอบครัว เมื่อเป็นสมาชิกครัวเรือนอาสาของโครงการฯ แล้ว พี่บุญเลี้ยงได้ร่วมกิจกรรมต่าง ๆ เพื่อสร้างองค์ความรู้ในเรื่องกิจกรรมการพึ่งพาตนเอง เช่น การศึกษาดูงานเรียนรู้วิถีเศรษฐกิจพอเพียง การเลี้ยงไก่ไข่ การทำปุ๋ยอินทรีย์ การใช้พลังงานทดแทนแก๊สชีวภาพ ฯลฯ จนกลายเป็นแรงบันดาลใจที่อยากจะกลับมาพัฒนาและปรับเปลี่ยนพื้นที่ของตนเอง “จากที่ได้ไปดูงานในพื้นที่ต่าง ๆ ได้เรียนรู้แนวทางที่จะกลับมาพัฒนาพื้นที่ตนเอง ซึ่งบางพื้นที่ก็ไม่ได้มีทรัพยากรที่อุดมสมบูรณ์เท่าเรา เรามีดิน น้ำ องค์กรความรู้พร้อมแล้ว ก็อยากจะเริ่มทำในพื้นที่เราบ้าง”







## ความรู้สึกของพี่บุญเลี้ยงหลังจากเข้าร่วมโครงการทำตามพ่อปลูกเพ(ร)าะสุข

หลังจากที่ได้นำแนวคิดการทำเกษตรทฤษฎีใหม่มาใช้ ในการปรับเปลี่ยนพื้นที่แปลงเกษตรของตนเองนั้น ทำให้เกิดการบริหารจัดการพื้นที่ได้ชัดเจนมากขึ้น “ปัจจุบันเราสามารถปลูกอยู่ ปลูกกิน พึ่งพาตนเองได้ ไม่เดือดร้อนอะไรเลย ถ้าเหลือเราก็เอามาแบ่งปัน มาขาย รวมถึงการที่เราได้สัมผัส รอยยิ้ม และความสุขของคนในครอบครัว นั่นคือสิ่งสำคัญ ที่เรามองว่าเป็นความสำเร็จของการเข้าร่วมโครงการนี้”

จากที่เราได้ไปเรียนรู้และสัมผัสกับการดำเนินชีวิต วิถีพอเพียงของพี่บุญเลี้ยง ชาวไร่ผู้ที่ได้บ่มน้ำเอา แนวทางการทำเกษตรทฤษฎีใหม่มาพัฒนาและปรับปรุง พื้นที่ของตนเองด้วยความมุ่งมั่น ตั้งใจจริง หวังว่า เรื่องราวของพี่บุญเลี้ยงที่คอยับมือช่วยตำบลมิตรร่วมพัฒนา นำมาแบ่งปันให้พี่น้องมิตรชาวไร่ได้รับรู้ ในครั้งนี้ จะเป็นแรงบันดาลใจให้พี่น้องมิตรชาวไร่ที่เพิ่งเริ่ม ลงมือทำหรือมีความคิดที่อยากจะลองทำเกษตรทฤษฎีใหม่ ได้มีกำลังใจ และเป็นแรงผลักดันในการลงมือทำ สุดท้ายนี้ ขอเชิญชวนพี่น้องมิตรชาวไร่ที่สนใจอยากแบ่งพื้นที่ มาทำเกษตรทฤษฎีใหม่ มาเข้าร่วมโครงการทำตามพ่อ ปลูกเพ(ร)าะสุข ในปีนี้กันได้เลยนะคะ แล้วมิตรชาวไร่ทุกท่าน ก็จะมีความสุขแบบพอเพียงได้เหมือนพี่บุญเลี้ยง เพียงแค่ ลงมือทำ และอย่ากลัวความผิดพลาด เท่านั้นความสุข ก็สามารถเกิดขึ้นได้อย่างง่ายดาย เพราะ “...ความสุข ที่ยั่งยืน จะเกิดขึ้นกับคนที่ลงมือทำ...” M

หลังจากเริ่มบริหารจัดการแปลงเกษตรแบบผสมผสาน ภายใต้การดำเนิน โครงการพัฒนาชุมชนอย่างยั่งยืนมาหลายปี ในเดือนมิถุนายนปี 2561 พี่บุญเลี้ยงได้สมัครเข้าร่วมโครงการทำตามพ่อ ปลูกเพ(ร)าะสุข รุ่นที่ 2 ด้วยความมุ่งมั่นที่ต้องการจะต่อยอดและพัฒนาพื้นที่ของตนเองให้เกิด ประโยชน์มากขึ้นไปอีก โดยพี่บุญเลี้ยงได้รับการฝึกอบรมจากวิทยากรที่ มาให้ความรู้เรื่องการสร้างความเข้าใจและแนวทางการทำเกษตรทฤษฎีใหม่ เรียนรู้การทำพืชมัเขียวเพื่อวางแผนพัฒนาปรับเปลี่ยนพื้นที่ การทำบัญชี รายรับ-รายจ่ายของครัวเรือน รวมถึงการพัฒนาองค์ความรู้เพิ่มเติม เรื่อง การเกษตร เช่น การทำปุ๋ยหมัก ทำฮอร์โมนไข่ การเพาะพันธุ์พืช นอกจากนี้ ยังได้รับการสนับสนุนปัจจัยการผลิต เช่น พันธุ์พืช พันธุ์สัตว์ เพื่อต่อยอดผลผลิต ในแปลงเกษตรของตนเอง

ด้วยความมุ่งมั่นที่อยากจะปรับปรุงพื้นที่และบริหารจัดการแปลงเกษตร ให้เกิดการใช้ประโยชน์สูงสุด ตอนนี้พี่บุญเลี้ยงได้แบ่งพื้นที่ 18 ไร่ โดยปลูกอ้อย 15 ไร่ และทำเกษตรทฤษฎีใหม่ 3 ไร่ รวมถึงขุดสระน้ำ และบ่อบาดาลเพื่อเป็น แหล่งน้ำสำหรับทำการเกษตร โดยเริ่มต้นด้วยการปลูกผักสวนครัว หน่อไม้ฝรั่ง และเลียงปลา พี่บุญเลี้ยงมีรายได้เสริมจากผลผลิตที่เกิดขึ้นภายในแปลง เฉลี่ยประมาณเดือนละ 5,000-6,000 บาท พี่บุญเลี้ยงมองว่ารายได้เสริมนี้ คือ ผลพลอยได้ที่มาหนุนเสริมคุณภาพชีวิตของตน และครอบครัวให้สามารถพึ่งพา ตนเองได้อีกทางหนึ่ง แต่สิ่งที่สำคัญในการลงมือทำเกษตรทฤษฎีใหม่ในครั้งนี้ พี่บุญเลี้ยงได้บอกกับเราว่า “ไม่ได้ต้องการอะไรมากไปกว่านี้แล้ว เพียงแค่มี อาหารดี ๆ ที่ไม่ได้หมายถึงอาหารแพง ๆ แต่เป็นอาหารที่ดีต่อสุขภาพ ไม่ต้อง ออกไปซื้อที่ไหนไกล เพราะเราปลูกเองกับมือ อยากกินผักก็เดินมาเก็บที่แปลง อยากกินปลาก็มาจับในสระของเรา ความสุขใจที่เกิดขึ้นจากการพออยู่พอกิน นี้แหละที่ต้องการที่สุด”





# มิตรผลจิตอาสา พัฒนาชุมชน

ชวนกันทำดีรับปีใหม่อย่างน่าชื่นชมณะคะ สำหรับผู้จัดการด้านอ้อย โครงการขยายมิตรเกษตรสมบูรณ์ คุณณัฐพงษ์ ภูจิตรนนท์พงษ์ ที่ล่าสุดนำทัพ “มิตรผลจิตอาสา” พัฒนาโรงพยาบาลส่งเสริมสุขภาพชุมชน ตำบลบ้านเตือ ทั้งมอบเก้าอี้พลาสติกสำหรับประชาชนที่มาใช้บริการ และปรับปรุงทัศนียภาพโดยรอบร่วมกับพี่น้องประชาชนชุมชนบ้านเตือ งานนี้สุขใจทั้งคู่ให้และผู้รับกันถ้วนหน้าเลยละคะ







## อุทยาน มิตรภาพสินธุ์ แต้มสีเติมฝัน BBL เพื่อน้อง

อุทยานมิตรภาพสินธุ์ สร้างรอยยิ้มให้แก่แก่นักเรียนโรงเรียนบ้านบอนเขี้ยวราษฎร์บำรุง ตำบลนาขาม อำเภอภูผินารายณ์ จังหวัดกาฬสินธุ์ ด้วยกิจกรรม “แต้มสีเติมฝัน (Brain-Based-Learning) หรือ BBL” เพื่อส่งเสริมศักยภาพการเรียนรู้ในห้องเรียนตามแนวคิด BBL อีกทั้งกิจกรรมดังกล่าวยังสร้างความสามัคคีให้เด็ก ๆ ได้รู้จักการทำงานร่วมกับผู้อื่นอีกด้วย







# EFFECTIVE RATOON MANAGEMENT

## การบำรุงรักษาอ้อยตอ

ผู้เขียน - อรรถสิทธิ์ บุญธรรม | ที่ปรึกษา บริษัท ไร่ด่านช้าง จำกัด

จากราคาอ้อยที่ตกต่ำมาต่อเนื่อง 2 ปี ทำให้การทำไร่อ้อยของเกษตรกรหลายรายขาดทุน โดยเฉพาะในอ้อยปลูกที่มีต้นทุนการผลิตสูง ทำให้ปีการผลิตหน้าชาวไร่อ้อยจำนวนมากไม่ปลูกอ้อยใหม่ แต่ก็ยังไม่วายเจอปัญหาอ้อยตอตายและอ้อยตอให้ผลผลิตต่ำ จากหลากหลายสาเหตุ เช่น อ้อยตองอกใหม่ถูกไฟไหม้ การระบาดของโรคแมลงศัตรูอ้อย โรคใบขาวในอ้อยขონแก่ 3 โรคแรกเน่าในอ้อยตอพันธุ์ LK 92-11 ที่ทำให้อ้อยตอแคระแกร็นน้ำหนักอ้อยตอต่ำล่าลดลง การเข้าทำลายอ้อยตอของปลวกและด้วงหนวดยาว

แต่แท้จริงแล้ว แนวทางแก้ปัญหาหาง่าย ๆ เพียงแค่มีตรชาวไร่รู้เคล็ดลับในการบำรุงอ้อยตอที่เราจะนำมาเล่าให้ฟังต่อไปนี้ รับรองว่าจะแก้ปัญหาอ้อยตอตายและมีผลผลิตต่ำเหล่านี้ได้อย่างเบ็ดเสร็จเลยทีเดียวครับ



**1** บำรุงอ้อยตอทันทีหลังการเก็บเกี่ยวด้วยการให้น้ำ เพื่อกระตุ้นให้อ้อยตอแตกหน่องอกใหม่พร้อมกับรากใหม่ ส่วนรากเก่าจะฝ่อตายไป ในช่วงแรกของอ้อยตอจะมีรากที่สั้นเพราะเพิ่งแตกรากใหม่ ประกอบกับดินในขณะนั้นแห้งแข็ง รากอ้อยจึงหาอาหารได้ไม่ไกลจากหน่อที่เกิด ดังนั้นเครื่องใส่ปุ๋ยอ้อยตอที่ดีที่สุดคือเครื่องใส่ปุ๋ยแบบผ่าตอ ปุ๋ยที่ใส่ควรใส่ตามค่าวิเคราะห์ดิน ถ้าเป็นดินที่ต้องใส่ฟอสฟอรัสและโพแทสเซียมควรใส่ด้วยเครื่องใส่ปุ๋ยในครั้งนี้ให้หมด ส่วนปุ๋ยไนโตรเจนใส่เพียงครึ่งหนึ่งด้วยเครื่องใส่ปุ๋ย ส่วนปุ๋ยไนโตรเจนที่เหลือใส่ไปกับระบบน้ำหยดช่วงที่อ้อยกำลังแตกกอ วิธีนี้จะสูญเสียปุ๋ยที่ใช้น้อยกว่าวิธีอื่น แต่ถ้าเป็นไร่ที่ไม่ได้ใช้ระบบน้ำหยด ต้องรอช่วงมีฝนตกชุก จึงจะใส่ปุ๋ยไนโตรเจนครั้งที่ 2 ควรใส่ด้วยเครื่องใส่ปุ๋ยแบบชิดกอ ติดท้ายรถแทรกเตอร์เล็ก 24 แรงม้า





# 2



หลังจากเก็บเกี่ยวอ้อย ต้องปลุกซ่อมอ้อยต่อให้แล้วเสร็จภายใน 1 เดือน เพื่อให้อ้อยที่ปลุกซ่อมเจริญเติบโตทันอ้อยต่อที่อยู่ข้างเคียง มิเช่นนั้นอ้อยที่ปลุกซ่อมจะถูกอ้อยต่อข้างเคียงบังแสงจนแคระแกร็นได้ การปลุกซ่อมอ้อยต่อโดยวิธีแยกหน่อจะได้ผลดีกว่าใช้ท่อนพันธุ์ปลุกซ่อม โดยการขุดหน่ออ้อยจากแถวที่มีเปอร์เซ็นต์การงอกต่ำย้ายมาปลุกในแถวที่มีต่ออ้อยขาดเพียงเล็กน้อยจะทำให้มีอ้อยขึ้นเต็มแถว ส่วนแถวที่ถูกขุดหน่อไปปลุกซ่อมจนอ้อยหมดเป็นแถว จะปลุกอ้อยใหม่โดยใช้ท่อนพันธุ์ แต่ที่สำคัญจะต้องมีการให้น้ำช่วยให้อ้อยที่ปลุกซ่อมรอดมาก ไรที่ไม่มีน้ำให้อ้อยการปลุกซ่อมอ้อยเสี่ยงต่อการที่อ้อยไม่งอกหรืออ้อยที่แยกหน่อซ่อมปลุกตายไม่คุ้มค่าต่อการลงทุน



ไรที่มีน้ำให้อ้อย การมีการให้น้ำหยดสม่ำเสมอ อย่าปล่อยให้อ้อยขาดน้ำ เพราะจะทำให้หน่ออ้อยที่เกิดในรุ่นแรก ๆ ตาย เมื่ออ้อยต่อได้รับน้ำสม่ำเสมอจะมีใบคลุมดินเร็วสามารถเจริญเติบโตแข่งขันกับวัชพืชได้ อย่างไรก็ตามการเผ่าระวังวัชพืชขึ้นเบียดบังอ้อยเป็นเรื่องสำคัญ การกำจัดวัชพืชหลังอ้อยงอกวิธีที่เหมาะสมคือกำจัดวัชพืชในขณะที่วัชพืชยังต้นเล็กและมีจำนวนไม่มาก



# 3

ไรที่ตัดอ้อยสดและมีใบคลุมดินควรมีการป้องกันไฟไหม้อ้อยต่อ โดยใช้เครื่องสับใบอ้อยระหว่างแถวเพื่อสับใบและเศษซากอ้อยคลุมเคล้าลงดิน ไม่ให้เป็นเชื้อเพลิงไหม้อ้อยต่อ หลังจากนั้นใส่ปุ๋ยและพ่นสารควบคุมวัชพืช แต่ถ้าไม่มีเครื่องสับใบระหว่างแถวอ้อยต่อสามารถป้องกันไฟไหม้โดยเคลือบอ้อยคลุมดิน 1 ร่อง เว้น 2 ร่อง แถวที่คลุมดินด้วยใบอ้อย ต้องคลุมดินให้หนาสม่ำเสมอเพื่อป้องกันไม่ให้วัชพืชขึ้นและต้องรักษาความชื้นให้มากที่สุด ระหว่างแถวที่คลุมดินไม่ต้องใส่ปุ๋ย แต่จะใส่ปุ๋ยในระหว่างแถวที่ไม่ได้คลุมดิน 2 แถว วิธีการนี้ช่วยป้องกันไม่ให้ไฟไหม้อ้อยต่อทั้งแปลง อีกทั้งลดค่าใช้จ่ายในการใส่ปุ๋ยและกำจัดวัชพืชในอ้อยต่อเหลือเพียง 2 ใน 3 คือบริเวณที่ไม่มีใบอ้อยคลุมดิน

# 5

การป้องกันกำจัดแมลงศัตรูในดินในอ้อยต่อได้แก่ ดึงหนวดยาว ปลวก สามารถแก้ปัญหาโดยใช้เครื่องใส่ปุ๋ยแบบผ่าตอ ที่นอกจากใส่ปุ๋ยในอ้อยต่อแล้วยังสามารถใช้ ฟิโปรนิล (fipronil) 5% อัตรา 5 ก.ก./ไร่ พร้อมกับหยอดน้ำที่มีกรดละลายเชื้อราเขียวเมตาโรเซียม จะช่วยให้ประสิทธิภาพในการควบคุมหนอนดึงหนวดยาว และปลวกดีขึ้น



ข้อมูลจาก <http://www.komchadluek.net/news/agricultural/235338>



# THE EXPERT OF DRIP IRRIGATION FOR SUGARCANE

## “ธัญญา เชื้อสวน” ยอดนักบริหารการจัดการน้ำ ในไร่อ้อยด้วยเทคนิคน้ำหยด

“คนเก่ง” หมายถึง ผู้ที่มีความรู้  
ความสามารถเป็นอย่างดีในเรื่องนั้น ๆ

“คนเก่งมิตรชาวไร่” หมายถึง ชาวไร่  
คู่สัญญาของมิตรผลที่มีความรู้  
ความสามารถเป็นอย่างดีในเรื่องการ  
ทำไร่อ้อย โดยฉบับนี้ คนเก่งของเรา คือ  
คุณธัญญา เชื้อสวน สุดยอดนักบริหาร  
การจัดการน้ำในไร่อ้อย ด้วยเทคนิคน้ำหยด



### ประวัติคนเก่ง

พ่อธัญญา เชื้อสวน อายุ 56 ปี ชาวไร่อ้อยบ้านภูมุลเข้ ตำบลโนนทอง อำเภอนางรอง จังหวัดขอนแก่น พ่อธัญญากับภรรยาคู่บุญ เริ่มต้นทำ  
ไร่อ้อยเมื่อปี พ.ศ.2555 ซึ่งก่อนจะตัดสินใจมาเป็นชาวไร่อ้อยเต็มตัว ครอบครัวพ่อธัญญาทำอาชีพเพาะเมล็ดพันธุ์พืช จำหน่ายให้แก่บริษัทเมล็ดพันธุ์  
แห่งหนึ่ง ซึ่งงานเพาะเมล็ดพันธุ์เป็นงานละเอียดอ่อน ต้องดูแลเอาใจใส่พันธุ์พืชที่ปลูกเป็นอย่างดี ทั้งให้น้ำ ให้อุณหภูมิ ให้น้ำปุ๋ย ฉีดยาฆ่าแมลง รวมระยะเวลาการบำรุง  
รักษาพืชที่ปลูก เท่ากับเวลาที่มีในแต่ละวันของครอบครัว

แม้งานเพาะเมล็ดพันธุ์จะสร้างรายได้เลี้ยงดูครอบครัวได้ในระดับหนึ่ง แต่ความเหนื่อยล้าและเสียเวลาทั้งหมดที่มีให้กับพืชที่เพาะปลูก ความเสี่ยง  
ด้านผลตอบแทนที่จะได้รับ หากเมล็ดพันธุ์ไม่ผ่านมาตรฐานคุณภาพ รวมถึงสุขภาพที่เสื่อมโทรมลงทุกวันจากการคลุกคลีกับสารเคมีกำจัดแมลงทุก  
สัปดาห์ สิ่งเหล่านี้เริ่มทำให้พ่อธัญญาเป็นกังวลว่า “จะไปต่อหรือพอสำนั”



## คนเก่งเริ่มสร้างตัว

ขณะที่พ่ออ้อยกำลังตัดสินใจหาทางออกกับอาชีพที่ทำอยู่ โรงงานน้ำตาลมิตรผล ก็เกิดขึ้นในพื้นที่ เหมือนมีประตูบานใหม่รอให้เดินเข้าไปเปิด พ่ออ้อยตัดสินใจทดลองเปิดประตูบานนั้น ลองเข้าไปในโรงงานมิตรผลและลงทุนที่ 10 ไร่ ปลูกอ้อยรุ่นแรกในชีวิต โดยมีทีมงานส่งเสริมของมิตรผลคอยให้คำแนะนำทุกขั้นตอนการปลูกอ้อย ผลปรากฏว่า อ้อยปีแรกของพ่ออ้อยทำให้ผลผลิตที่งดงาม ตามมาด้วยรายได้เป็นกอบเป็นกำ บวกลดต้นทุนอาหารเงินลงทุนกับผลที่ได้รับ ทำให้พ่ออ้อยอยู่กับครอบครัวตัดสินใจเลิกอาชีพเพาะเมล็ดพันธุ์ทันที

ด้วยลักษณะของการทำไร่อ้อยที่มีขั้นตอนไม่ซับซ้อน มีเวลาปลูก เวลาบำรุงรักษา ให้น้ำ ให้น้ำปุ๋ย ชัดเจน ทำให้ชีวิตพ่ออ้อยมีเวลาเหลือไปทำอย่างอื่นมากขึ้น แตกต่างจากชีวิตชาวไร่เพาะเมล็ดพันธุ์โดยสิ้นเชิง

## การบริหารจัดการน้ำในไร่อ้อยของคนเก่ง

จากอ้อย 10 ไร่ สู่อ้อย 100 ไร่ในปัจจุบัน พ่ออ้อยเรียนรู้การบริหารจัดการไร่อ้อยอย่างมีคุณภาพ โดยเฉพาะเรื่อง “การให้น้ำอ้อย”

“ผมรู้จักวิธีให้น้ำอ้อยด้วยระบบน้ำหยดจากมิตรผล ได้ยินแล้วผมก็สนใจ และอยากทดลองในแปลงปลูกอ้อยของผมเอง ผมลองก่อน 5 ไร่ แล้วเปรียบเทียบผลผลิตที่ได้ คำตอบคือ ระบบน้ำหยดให้ผลผลิตสูงถึง 20 ตันต่อไร่ ต่างจากอ้อยที่ใช้ระบบน้ำราด ให้อ้อยเพียง 8-12 ตัน” พ่ออ้อยเล่าถึงที่มาและเหตุผลที่เลือกให้น้ำอ้อยด้วยระบบน้ำหยด ซึ่งพ่อไม่ได้ไปดูงานหรือเรียนรู้จากที่ไหนเขาทดลองทำทุกอย่างด้วยตัวเอง โดยมีค่าการลงทุนอยู่ที่ 25,000 บาท ต่อ 5 ไร่ ใช้ได้ถึง 3 ปี

“ผมทำน้ำหยดมา 3 ปี ก่อนหน้านี้ให้น้ำราดมาตลอด ซึ่งใช้น้ำเยอะมาก พื้นที่ของเราตรงนี้ค่อนข้างแห้งแล้ง เราจึงมีกลุ่มผู้ใช้น้ำจากโครงการชลประทานระบบท่อ ที่ได้งบประมาณมาจากภาครัฐและเอกชน ผมเป็นประธานกลุ่มผู้ใช้น้ำ คอยบริหารน้ำร่วมกับสมาชิก ซึ่งเรามีโควตาขอใช้น้ำแต่ละครั้งเรียนตามแต่คำร้องของแต่ละคนที่ยื่นขอใช้น้ำมา ทำให้ผมรู้ว่า น้ำของเราซื้อจำกัดในการใช้แค่ไหน ดังนั้นตอนใช้ระบบน้ำราดในไร่อ้อย ทำให้รู้ว่าใช้น้ำปริมาณมากเกินไป จึงต้องลองหาวิธีให้น้ำแบบใหม่เพื่อประหยัดน้ำ”

พ่ออ้อยสัญญาสรุปให้ฟังว่า

## ข้อแตกต่างของระบบน้ำหยดกับน้ำราดเห็นได้อย่างชัดเจน

**ข้อแรก** ลดการใช้น้ำลง จากที่เคยใช้น้ำประมาณ 20 ถัง (ถังที่สมาชิกผู้ใช้น้ำสูบน้ำขึ้นมาเก็บไว้) ด้วยระบบน้ำราด ตลอดฤดูการเก็บเกี่ยวอ้อย เหลือเพียง 12 ถัง เมื่อเปลี่ยนมาใช้ระบบน้ำหยด

**ข้อสอง** ลดเวลาและขั้นตอนการทำไร่อ้อย พ่ออ้อยเปรียบเทียบว่า การใช้น้ำราดแบบเดิม ในไร่อ้อย 10 ไร่ ต้องใช้เวลา 10 วัน แต่ถ้าใช้น้ำหยด จะใช้เวลาเพียง 3 วัน เท่านั้น และสามารถให้น้ำอ้อยไปพร้อมกับน้ำได้เลย ทำให้ลดขั้นตอนและลดเวลาการทำงานในส่วนนี้ไปได้มาก

**ข้อสาม** ลดการใช้สารกำจัดวัชพืช อ้อยที่ปลูกด้วยระบบน้ำหยดเจริญเติบโตรวดเร็ว ทำให้ใบอ้อยปิดบังแสงแดด วัชพืชก็อยู่ไม่ได้ตายในที่สุด ความจำเป็นที่ต้องใช้สารเคมีก็น้อยลง บางแปลงแค่ใช้มือถอน ๆ ตี ๆ ก็กำจัดหญ้าออกไปได้

## คนเก่งบอกต่อ

ในฐานะประธานกลุ่มจัดการน้ำ พ่ออ้อยมีโอกาสได้ให้คำแนะนำเพื่อนมิตรชาวไร่ท่านอื่นเรื่องวิธีให้น้ำอ้อยด้วยระบบน้ำหยด ซึ่งมีเพื่อนชาวไร่เปลี่ยนมาทำน้ำหยดแบบพ่อแล้วประมาณ 16 ราย

“ผมแนะนำทุกคนให้ทำนะ เพราะเราทำแล้วได้ผลก็อยากแบ่งปันต่อ เขาก็เห็นผลที่เราได้รับ เห็นตัวอย่างจากเรา เห็นว่าใช้น้ำหยด อ้อยคุณภาพดีกว่า น้ำราด อยากให้มิตรชาวไร่ที่ต้องการลดต้นทุน ให้ลองมาเปลี่ยนใช้ระบบน้ำหยด ลดต้นทุนเรื่องปุ๋ยลงเยอะมาก น้ำหยดใช้ปุ๋ยประมาณ 1 กระสอบต่อไร่ ซึ่งน้ำราดใช้ 3 กระสอบต่อไร่ นี่แค่เฉพาะปุ๋ยนะ อย่างอื่นไม่ต้องพูดถึง ถ้ายังไม่กล้า อยากให้ลองสัก 4-5 ไร่ ลงทุนครั้งเดียว 1 ปีก็ได้ทุนคืนแล้ว” พ่ออ้อยกล่าวอย่างมั่นใจ



เราเชื่อว่า มิตรชาวจังหวัดบุรีรัมย์ มีหลักการและแนวทางการทำไร่ของตนเอง บางคนยังหลงทาง บางคนแค่ลองมือครั้งแรกแต่ให้โอกาส มิตรผลโมเดิร์นฟาร์มเดินเคียงบ่าเคียงไหล่ ก็ประสบความสำเร็จ ตั้งแต่ปีแรกที่ปลูก คนเก่งมิตรชาวจังหวัดบุรีรัมย์อย่างพ่ออ้อยฯ ท่านมองว่า “ทำอ้อยอย่างมีหลักการ ปริมาณรับน้อย แต่ผลิตอ้อยได้เยอะ ดีกว่าปลูกอ้อยเยอะ แต่ผิดวิธี ผลลัพธ์ก็ต่างกัน” ดังนั้นจะปลูกอ้อยด้วยวิธีใด ปลูกแล้วสบายใจก็ปลูกตามนั้นนะค่ะ **M**



# RTK THE PROCESSING TECHNIQUE FOR HIGH ACCURACY

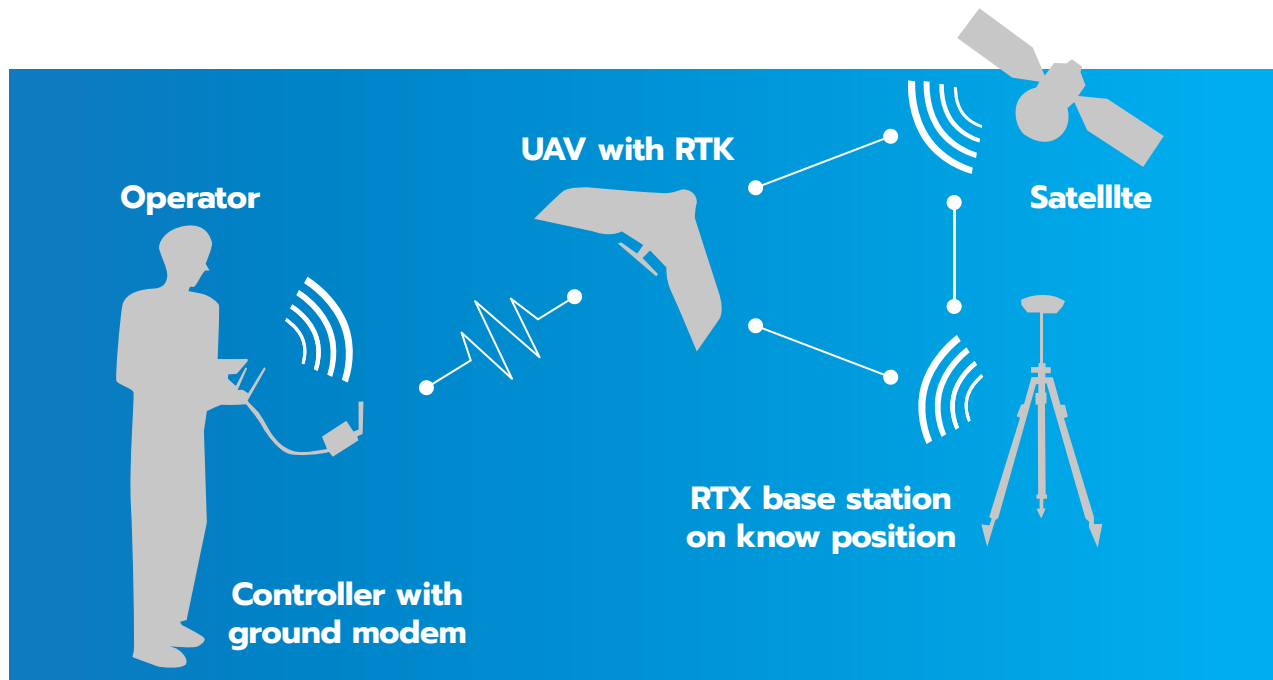
## เทคนิคการประมวลผลเพื่อความแม่นยำสูง

ผู้เขียน - ณภัศวณีย์ ราชพิบูลย์ | เจ้าหน้าที่ระบบสารสนเทศการบริหารจัดการไร่

**"เมื่อโลกไม่ได้หยุดอยู่กับที่ แล้วทำไมมนุษย์ต้องหยุดเรียนรู้"**

เทคโนโลยีเปลี่ยนโลกฉบับนี้ มีเรื่องราวของเทคโนโลยีการประมวลผลเพื่อความแม่นยำสูงด้วยระบบดาวเทียมนำทาง ที่สามารถนำมาใช้งานร่วมกับการทำไร่อ้อยสมัยใหม่แบบมิตรผลโมเดิร์นฟาร์ม โดยอาศัยเครื่องจักรกลการเกษตรสมัยใหม่ในการทำไร่อ้อย ร่วมกับหลักประมวลผลขั้นสูงควบคู่กับระบบ GPS เทคโนโลยีตัวนี้จะช่วยงานในไร่อ้อยได้อย่างไรนั้น ไปติดตามกันครับ





เทคโนโลยีตัวนี้คือ RTK หรือ Real-Time Kinematic เป็นเทคนิคการประมวลผลข้อมูลพิกัดแบบทันที หรือ Real-time เพื่อให้พิกัดมีความถูกต้องแม่นยำในระดับเซนติเมตร

#### หลักการทำงานของ RTK

RTK จะใช้ Base Station (เบส สเตชัน) และ Rover (โรเวอร์) ในการทำงาน โดย Base Station จะทำหน้าที่รับข้อมูลพิกัดจากดาวเทียม (GNSS) และ Rover ทำหน้าที่รับข้อมูลพิกัดในจุดที่ต้องการทราบตำแหน่งที่แม่นยำและส่งข้อมูลไปยัง Base Station เพื่อประมวลผลข้อมูลด้วยวิธีการแบบจลน (Kinematic) แล้วปรับแก้พิกัดที่ได้จาก Rover และส่งกลับไปยังทางสัญญาณวิทยุไร้สายแบบทันที (Real-time) จึงเป็นที่มาของชื่อ RTK หรือ Real-Time Kinematic

### มาดูตัวอย่างกันครับว่าเจ้า RTK ใช้งานได้อย่างไรบ้าง

#### การใช้งาน RTK ร่วมกับ UAV

UAV หรือ Unmanned aerial vehicle อากาศยานไร้คนขับ เป็นเทคโนโลยีการเก็บข้อมูลทางอากาศที่มีความละเอียดสูง โดยปกติ UAV สามารถรับสัญญาณ GPS จากดาวเทียมเพื่อรับรู้พิกัดในแต่ละจุดที่เครื่องบินไปถึง แต่จะมีความคลาดเคลื่อนของพิกัด 3-5 เมตร ซึ่งจำเป็นต้องมีการทำงานร่วมกับ RTK เพื่อลดความคลาดเคลื่อนและเพิ่มความแม่นยำของพิกัดให้เป็นระดับเซนติเมตร

โดยตัว UAV จะทำหน้าที่เป็น Rover ในการรับพิกัดและส่งข้อมูลกลับไปให้ Base Station ปรับแก้พิกัด จากนั้นส่งกลับไปยัง UAV เพื่อลดความคลาดเคลื่อนของพิกัดให้เหลือเพียง 1-3 เซนติเมตร ทำให้ได้ข้อมูลที่แม่นยำและถูกต้องมากขึ้น

#### การใช้งาน RTK ร่วมกับเครื่องจักรกลเกษตร

ในปัจจุบันเครื่องจักรกลการเกษตรถูกพัฒนาให้สามารถขับเคลื่อนแบบไร้คนขับ ด้วยระบบ GPS นำทาง ซึ่งฝ่ายเครื่องมือเกษตรของมิตรผลได้นำ RTK มาใช้งานร่วมกับรถแทรกเตอร์ (Tractor) เพื่อทำกิจกรรมต่าง ๆ ในไร่อ้อย ดังนี้ครับ




1. Laser land leveling เพื่อปรับสภาพพื้นที่ก่อนปลูกอ้อย

2. Bed renovator เพื่อขึ้นแปลงปลูกอ้อย

3. Sugarcane planter เพื่อการปลูกอ้อย

4. Sugarcane harvester เพื่อเก็บเกี่ยวอ้อย

ซึ่งในการทำงานเราจะตั้ง Base station บริเวณใกล้เคียงพื้นที่ปฏิบัติงานและติดตั้งตัว Rover บนรถแทรกเตอร์ เพื่อรับส่งข้อมูลไปยัง Base station ในการปรับแก้พิกัดให้คลาดเคลื่อนไม่เกินระดับ 1-3 เซนติเมตร

สำหรับมิตรชาวไร่ท่านใดที่สนใจอยากลองนำ RTK เทคโนโลยีความแม่นยำสูงไปปรับใช้งานในไร่อ้อย สามารถติดต่อขอคำแนะนำจากทีมเครื่องมือเกษตรของมิตรผลได้ทุกพื้นที่นะครับ 



# HELICOPTER PESTICIDE SPRAYING

## เฮลิคอปเตอร์ พ่นสาร กำจัดวัชพืช

ผู้เขียน - จำนวน โคตรภูเวียง  
ผู้จัดการฝ่ายปฏิบัติการเทคโนโลยีและบริหารระบบคุณภาพ



“วัชพืช” เป็นปัญหาหลักในไร่อ้อย มีตรชาวไร่อ้อยทราบดีอยู่แล้วว่าการจัดการวัชพืชไม่ทันเวลาจะทำให้วัชพืชเจริญเติบโตแข่งกับอ้อย ส่งผลทำให้อ้อยเจริญเติบโตช้า และทำให้ผลผลิตอ้อยลดลง



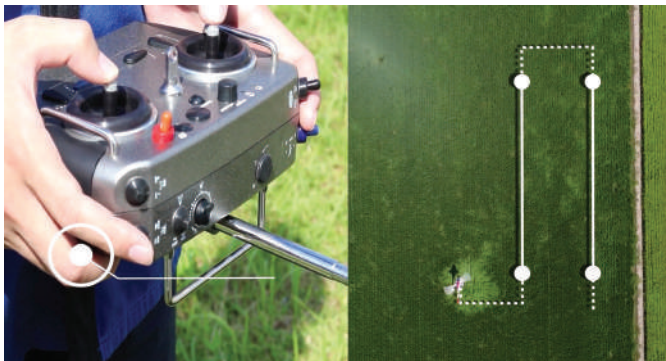


การจัดการวัชพืชอย่างถูกต้องและทันเวลา จะทำให้ควบคุมวัชพืชในไร่ได้อย่างเป็นเวลานานหลายเดือน ทำให้ชาวไร่มีเวลาในการบำรุงรักษา ไร่ อ้อย หรือบริหารจัดการไร่ อ้อย ของตนเองได้อย่างมีประสิทธิภาพ โดยไม่ต้องพะวงหน้าพะวงหลังเพื่อคอยมาตามกำจัดวัชพืชอยู่เรื่อย ๆ

การจัดการวัชพืชได้อย่างถูกต้อง และทันเวลานั้นหมายถึง การเลือกชนิดของสารกำจัดวัชพืชให้ถูกต้องเช่น สารประเภทคุมการงอกของวัชพืช จะต้องฉีดพ่นก่อนการงอกของเมล็ดวัชพืชและอ้อยเท่านั้น จึงจะมีประสิทธิภาพมากที่สุด หรือสารประเภทฆ่าวัชพืช คือต้องฉีดหลังจากวัชพืชงอกขึ้นมาแล้ว ซึ่งสารประเภทนี้ชาวไร่ก็ต้องเลือกให้ถูกชนิด เช่น สารที่ใช้กำจัดวัชพืชใบแคบ ใบกว้าง กก หรือเถาเลื้อย เป็นต้น



ส่วนการจัดการให้ทันเวลานั้น จะต้องให้ความสำคัญกับเครื่องมือ อุปกรณ์ที่จะมาช่วย อุปกรณ์ฉีดพ่นสารกำจัดวัชพืชในไร่ อ้อย ที่มีตราชาวไร่ ใช้กันอยู่นั้นได้แก่ ถังพ่นสารแบบเป่าสายหลัง เครื่องฉีดพ่นสารแบบลากสาย หรือเครื่องฉีดพ่นสารแบบบูมสเปรย์ติดท้ายรถแทรกเตอร์ แทบจะกล่าวได้ว่าชาวไร่ อ้อย ทุกคนจะต้องมีอุปกรณ์ดังกล่าวอย่างน้อย 1 ชนิด อุปกรณ์ดังกล่าวมานั้นมีประสิทธิภาพในการทำงาน หรือจำนวนไร่ที่ทำงานได้ต่อวันแตกต่างกันไป ซึ่งบูมสเปรย์ติดรถแทรกเตอร์เป็นอุปกรณ์ที่ฉีดพ่นได้สูงสุดในกลุ่มนี้



แต่ในวันนี้เราจะมาแนะนำให้มีตราชาวไร่ รู้จักอุปกรณ์ชนิดใหม่ ที่นำมาใช้เพื่อให้สามารถฉีดพ่นสารกำจัดวัชพืชได้อย่างรวดเร็ว และแม่นยำ ซึ่งก็คืออากาศยานไร้คนขับชนิดเฮลิคอปเตอร์เล็ก ซึ่งในต่างประเทศมีการใช้เฮลิคอปเตอร์เพื่อการเกษตรกันมานานแล้ว โดยใช้ในการฉีดพ่นสารเร่งความหวาน สารกำจัดโรคแมลง รวมถึงสารกำจัดวัชพืช การใช้เฮลิคอปเตอร์เพื่อการจัดการวัชพืชมีข้อดีคือ

-  **ทำงานได้รวดเร็ว**
- ใช้น้ำน้อยหรืออาจไม่ต้องใช้น้ำเลย**
- ใช้เพียงสารกำจัดวัชพืช** 
- ก็สามารถฉีดพ่นได้**
- สามารถทำงานได้ในพื้นที่เปียกชื้น**
- ที่รถแทรกเตอร์ หรือคนไม่สามารถ**
- เข้าไปทำงานได้**
- สามารถทำงานได้แม้ในแปลงอ้อยโตแล้ว** 
- ซึ่งรถแทรกเตอร์ หรือคนเข้าแปลงไม่ได้**
- มีความปลอดภัยกับผู้ใช้**
- เนื่องจากไม่ต้องใช้คนในการฉีดพ่น**
- ใช้คนบังคับเครื่องเท่านั้น**

ปัจจุบัน กลุ่มมิตรผลได้ร่วมกับบริษัท ยามาฮ่า จำกัด นำเฮลิคอปเตอร์แบบไร้คนขับขนาดเล็กมาทดสอบประสิทธิภาพในการควบคุมวัชพืชในไร่ อ้อย ผลการทดสอบพบว่าเป็นที่น่าพอใจ โดยการเดินสารเคมี 1 ครั้ง ความจุ 24 ลิตร สามารถฉีดพ่นได้ถึง 20 ไร่ หรือเท่ากับอัตราสาร 1.2 ลิตร/ไร่ และใช้เวลาฉีดพ่นเพียง 1 นาทีต่อ 1 ไร่ ในขณะที่บูมสเปรย์ขนาด 1,000 ลิตร สามารถฉีดพ่นได้ในพื้นที่ประมาณ 10 ไร่เท่านั้น คิดเป็นอัตราเท่ากับ 100 ลิตร/ไร่ ส่วนประสิทธิภาพในการควบคุมการงอกของวัชพืชนั้นพบว่ามมีประสิทธิภาพดีเช่นเดียวกับการฉีดพ่นด้วยบูมสเปรย์ **M**

**SCAN HERE**

**เพื่อชมคลิปการทำงาน**  
**ของเฮลิคอปเตอร์**  
**กันแบบชัด ๆ**





# “แม่สอด พลังงานสะอาด” ประกาศ ลุย! เป้าหมาย อ้อยเข้าหีบ 6 แสนตัน!

ผ่านพ้นไปหมาด ๆ กับพิธีโยนอ้อย และสักการะสิ่งศักดิ์สิทธิ์ ในวันเปิดหีบอ้อย ประจำปีการผลิต 2561/62 ของ บริษัท แม่สอด พลังงานสะอาด จำกัด ซึ่งได้รับเกียรติจาก คุณอำนวย กาญจนกำเนิด พ.ต.สุวัฒน์ มากเงิน ผู้ช่วยนายทหารฝ่ายสารวัตรทหาร มทบ. 310 คณะผู้บริหารและพนักงาน ร่วมพิธี อย่างพร้อมเพรียงและเป็นกำลังใจให้เป้าหมาย ปริมาณหีบอ้อยเข้าโรงงาน 600,000 ตัน อ้อยสด 90% และค่าความหวาน 12 C.C.S.



“กีฬา กีฬา เป็นยาวิเศษ ฮ่า ฮ่า ฮ่า ฮ่า” เสริจล้นไปแล้วกับการแข่งขัน “กีฬา-กรีฑา นาสมบูรณ์เกมส์” ที่จัดขึ้น ณ โรงเรียนนาสมบูรณ์ ตำบลหนองข่า อำเภอเกษตรสมบูรณ์ จังหวัด ชัยภูมิ งานนี้หัวหน้าเขตส่งเสริมอ้อยที่ 10 พร้อมเจ้าหน้าที่ โครงการขยายมิตรเกษตรสมบูรณ์ นอกจากจะไปร่วมส่งเสริมเชียร์น้อง ๆ ในการแข่งขันแล้ว ยังมอบอุปกรณ์กีฬาให้นักกีฬาใช้ในการแข่งขันครั้งนี้อีกด้วย ทั้งสวดยหล่อ ใจดี ขนาดนี้ ไม่ประจบมือให้ไม่ได้แล้วล่ะค่ะ

# โครงการ ขยายมิตรเกษตรสมบูรณ์ ส่งเสริมเยาวชนไทย เล่นกีฬา ห่างไกล ยาเสพติด





# โครงการ ขยายมิตรเกษตรสมบูรณ์ ไปถึงไร่...เข้าถึงใจ

ในช่วงฤดูการที่บอ้อยแบบนี้ โครงการขยายมิตรเกษตรสมบูรณ์ เขารณรงค์ลดการเผา ทั้งก่อนและหลังตัดอ้อย รวมทั้งไปให้คำแนะนำในเรื่องการจัดการแปลงอ้อยหลังตัดอีกด้วยค่ะ งานนี้เรียกว่าไปพบชาวไร่กันถึงในไร่ เพื่อรับฟังปัญหา-สาเหตุ ที่ต้องเผาอ้อย พร้อมแลกเปลี่ยนความรู้วิชาการต่าง ๆ เพื่อหาทางออกที่เหมาะสม และเป็นมิตรกับสิ่งแวดล้อม แหม น่าชื่นใจจริง ๆ นะคะ



# ปลูกอ้อย รักษ์โลก กับมิตรเกษตรสมบูรณ์



โครงการขยายมิตรเกษตรสมบูรณ์ จัดกิจกรรม “รณรงค์ลดการเผาอ้อยก่อน-หลังตัดอ้อย และบำรุงรักษาอ้อยต่อ” ณ แปลงมิตรชาวไร่ บริเวณพื้นที่แนวท่อสูบน้ำ สถานีสูบน้ำบาดาลขนาดใหญ่ บ้านท่าคร้อ ตำบลหนองข่า อำเภอเกษตรสมบูรณ์ จังหวัดชัยภูมิ เพื่อสร้างจิตสำนึกด้านสิ่งแวดล้อมให้แก่พี่น้องมิตรชาวไร่ ได้ตระหนักถึงผลเสียจากการเผาอ้อย ที่นอกจากจะสร้างมลภาวะทางอากาศ ส่งผลเสียต่อสุขภาพ และยังทำลายคุณภาพดินอีกด้วย

นอกจากนี้ คุณประสิทธิ์ ติเรกโกศ ผู้จัดการด้านอ้อย ได้ให้ความรู้เรื่องการตัดอ้อยสดไว้ใบคลุมดิน ที่ส่งผลดีต่อการบำรุงรักษาอ้อยต่อ ช่วยยืดอายุของอ้อย รักษาอินทรีย์วัตถุในดิน และลดการใช้สารเคมี ซึ่งเพียงมิตรผลหน่วยงานเดียวจะไม่สามารถรักษาสิ่งแวดล้อมไว้ได้ หากพี่น้องมิตรชาวไร่ ต้องร่วมอยู่ ร่วมเจริญ สร้างความยั่งยืนในอาชีพการทำอ้อยไปด้วยกัน



# SONGKRAN in 4 REGIONS

## เสน่ห์เทศกาลสงกรานต์ 4 ภาค

เทศกาลสงกรานต์ นอกจากจะเป็นเวลาที่ทุกคนได้ผ่อนคลาย สาดน้ำเล่นกันสนุกสนาน หรือกลับบ้านไปรดน้ำขอพรผู้ใหญ่กันตามประเพณีแล้ว หากมองให้ลึกกลงไปในแต่ละท้องถิ่นก็จะพบว่า ประเพณีสงกรานต์ในแต่ละภูมิภาคของไทย มีเอกลักษณ์เฉพาะตัวที่โดดเด่นไม่ซ้ำกัน วันนี้เราจะพามิตรชาวไร่ไปชมบรรยากาศประเพณีสงกรานต์ในแต่ละภาค ถือเป็นนำจิมก่อนตัดสินใจ ว่าวันหยุดยาวแบบนี้จะไปเที่ยวที่ภาคไหนกันดี

### ภาคเหนือ : สงกรานต์ล้านนา "ป่าแพณีปีใหม่เมือง"

"ป่าแพณีปีใหม่เมือง" เป็นชื่อที่ชาวเหนือเมืองล้านนาเรียกขานกัน โดยทุกบ้านจะหยุดงานเพื่อเฉลิมฉลองเทศกาลสงกรานต์ ทั้งทางศาสนา พิธีกรรม และการละเล่นยาวนานถึง 5 วันเป็นอย่างน้อย

สิ่งที่ชาวล้านนาค้นเคยกันดีในเทศกาลนี้ก็คือขบวนแห่ "ล่องสังขาน" ในวันสังขานล่อง (วันที่ 13 เมษายน) ที่เป็นการสะเดาะเคราะห์หรือลอยเคราะห์ให้ไหลไปตามน้ำ นอกจากนี้ยังมีประเพณีค้ำโพธิ์ ถือเป็นพิธีค้ำจุนศาสนา โดยให้ถือเอาวันที่ 14 เป็นหลัก โดยถ้าวันที่ 14 ตรงกับวันใด ก็ให้คนที่เกิดวันนั้นมาประกอบพิธี เช่น ถ้าตรงกับวันจันทร์ ปีนั้นก็ให้คนเกิดวันจันทร์นำไม้ไปค้ำต้นโพธิ์ ซึ่งไม้ที่นิยมมักใช้ไม้กระถิน นำมาปอกเปลือกแล้วทาขมิ้นให้สวยงามเพื่อใช้ในพิธี



ขอบคุณภาพจาก การท่องเที่ยวแห่งประเทศไทย

### ภาคกลาง : "ตรุษสงกรานต์" สนุกสนานสำราญใจ

สงกรานต์ประเพณีที่ภาคกลางนั้น จะมีการทำบุญใหญ่ประจำปี 3 วันคือ วันที่ 13 เมษายน ซึ่งเป็น "วันมหาสงกรานต์" วันที่ 14 เมษายน เป็น "วันกลาง" หรือ "วันเนา" ที่แปลว่าอยู่ ส่วนวันที่ 15 เมษายน เรียกว่า "วันเถลิงศก" หมายถึงวันขึ้นศักราชใหม่

สำหรับประเพณีสงกรานต์ในภาคกลาง ตามแบบประเพณี จะมีการประกอบพิธีทางศาสนา มีการทำบุญตักบาตร ปลอยนกปล่อยปลา จัดจุดปัจจัยถวายพระ การบังสุกุลกระดูกบรรพบุรุษ การกวาดน้ำอุทิศส่วนกุศลให้แก่ญาติผู้ล่วงลับ การสงรับน้ำพระพุทธรูป สงรับน้ำพระสงฆ์ การขนทรายเข้าวัด การก่อพระเจดีย์ทราย และมีการทำขนมประเพณีที่คนมอญเรียกว่า "กวันฮะกอ" (กาละแม) เพื่อแจกจ่ายและแลกเปลี่ยนระหว่างกันระหว่างเทศกาลด้วย

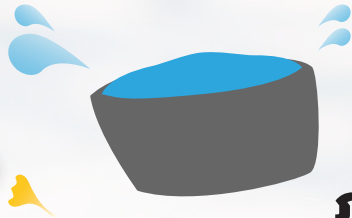


# ภาคอีสาน : "บุญสงกรานต์" ตรุษสงกรานต์เดือนห้า



ประเพณีสงกรานต์ของชาวอีสาน ถือเป็นจรรยาปฏิบัติทางสังคมที่เรียกว่า "ฮีตสิบสอง" เป็นงานบุญที่เกี่ยวข้องกับพระพุทธศาสนา โดยประเพณีสงกรานต์ที่อีสานจะเรียก "บุญสงกรานต์" หรือ "ตรุษสงกรานต์" คำว่า "ตรุษ" คือ "สิ้น" ส่วนคำว่า "สงกรานต์" คือ "การเคลื่อนย้าย" โดยสงกรานต์ในภาคอีสานนั้นหมายถึง วันที่พระอาทิตย์เคลื่อนย้ายจากฤดูหนาวก้าวไปสู่ฤดูร้อน ในระยะนี้จะเรียกว่า ตรุษสงกรานต์ ซึ่งกำหนดเอาวันขึ้น 15 ค่ำ เดือน 5 จึงเรียกกันว่า "บุญเดือนห้า"

พิธีบุญเดือนห้าจะเริ่มเมื่อถึงวันขึ้น 15 ค่ำ เดือน 5 เวลาบ่าย 3 โมง พระสงฆ์จะตีกลองโอม (รวม) โดยมีญาติโยมจัดน้ำอบ น้ำหอม และหาบเอามารวมกันที่ศาลาโรงธรรม แล้วพระสงฆ์ก็จะทำความสะอาดพระพุทธรูปและเอามารวมกันที่ศาลาโรงธรรม โดยมีญาติโยมมาทำพิธีสู่วัณฺสรน้ำพระพุทธรูปและสงกรานต์พระสงฆ์รุ่งขึ้นก็จะทำบุญเลี้ยงพระ ส่วนวันต่อไปเมื่อได้เวลาบ่ายสามโมง พระสงฆ์จะตีกลองเดือนญาติโยมให้มาสงกรานต์พระพุทธรูป โดยจะทำอย่างนี้ไปจนถึงวันเพ็ญเดือนหก รวมเวลาหนึ่งเดือนเต็ม



# ภาคใต้ : "ส่งเจ้าเมืองเก่า-รับเจ้าเมืองใหม่"

ชาวจังหวัดมีความเชื่อว่าเทศกาลสงกรานต์ เป็นช่วงเวลาแห่งการผลัดเปลี่ยนเทวดาผู้รักษาดวงชะตาบ้านเมือง วันที่ 13 เมษายน หรือวันมหาสงกรานต์นี้ ชาวจังหวัดเรียกว่า "วันส่งเจ้าเมืองเก่า" โดยในวันนี้จะมีการชำระล้างทำความสะอาดร่างกายและบ้านเรือน บางคนก็จะถือโอกาสนี้ทำพิธีสะเดาะเคราะห์หรือลอยแพสิ่งไม่ดีต่าง ๆ ออกไป

ต่อมาวันรุ่งขึ้น ชาวจังหวัดเรียกว่า "วันว่าง" ทุกคนจะงดการทำพิธีกรรมต่าง ๆ นอกจากการไปทำบุญตักบาตรที่วัด เพราะเชื่อกันว่าวันนี้เจ้าเมืองก็ยังสถิตอยู่บนสวรรค์ ในเมืองจึงไม่มีเจ้าเมืองประจำอยู่ กิจการงานอาชีพทุกอย่างจึงต้องหยุด เพราะเกรงว่าหากประกอบกิจการจะก่อให้เกิดความเสียหายขึ้น เนื่องจากไม่มีเจ้าเมืองคุ้มครองรักษา

สำหรับวันสุดท้ายเรียกว่า "วันรับเจ้าเมืองใหม่" เป็นวันที่เชื่อว่าเทวดาองค์ใหม่ได้ย้ายไปประจำดูแลรักษาบ้านเมือง ซึ่งชาวบ้านก็จะเตรียมตัวต้อนรับด้วยการแต่งกายด้วยเสื้อผ้าแลเครื่องตกแต่งใหม่ๆ อย่างสวยงาม หากตระกูลใดมีญาติพี่น้องมาก ก็จะทำพิธีรดน้ำผู้ใหญ่ด้วยการประกอบพิธีใหญ่ ที่เรียกว่า "ขึ้นเบญจา" ที่ต่อมาเพี้ยนเป็น "ขึ้นบิญา" คือ ประเพณีอาบน้ำคนแก่ ซึ่งเป็นวิธีการแสดงออกถึงความเคารพนับถือพ่อแม่ ญาติผู้ใหญ่ และผู้มีพระคุณ



**SCAN HERE**  
ยังมีที่เที่ยวตามเทศกาลที่บางไทรรออยู่อีกมากมาย สแกนเลยครับ





# ปริศนา

## มิตรชาวไร่

ครั้งที่ 1/2562

# ประกาศรายชื่อผู้โชคดี จากกิจกรรมร่วมตอบคำถาม

ดูรายชื่อได้ที่ Line : @mitrpholmodernfarm



## เฉลยคำตอบ

“การทำไร่อ้อยสมัยใหม่แบบมิตรผลโมเดิร์นฟาร์ม  
มีหลักปฏิบัติสำคัญอย่างไรบ้าง”

### ข้อที่ 1

ระยะร่องห่างเท่าไร ?

ก. 1.50 เมตร

ข. 1.85 เมตร

เป็นระยะห่างที่เหมาะสมกับเครื่องจักรกล  
การเกษตร ทั้งรถแทรกเตอร์และรถตัดอ้อย  
ซึ่งมีความกว้างของล้อที่ 1.85 เมตร  
วัดจากที่งกลางล้อถึงที่งกลางล้อ

### ข้อที่ 2

ต้องปลูกพืชบำรุงดินได้แก่ ?

ก. ถั่วเหลือง

ข. แดงกวา

เพราะ พืชตระกูลถั่วเป็นพืชบำรุงดิน  
โดยมีคุณสมบัติตรึงไนโตรเจนในอากาศ  
ไปไว้ที่ปมราก เป็นการเพิ่มไนโตรเจนในดิน  
จะทำให้อ้อยปลูกใหม่ตามหลังพืชบำรุงดิน  
(Direct drill) สามารถใช้ไนโตรเจนจากดิน  
ได้โดยตรง



# ตัวจริงมิตรชาวลำไ้

## MITR CHAO RAI BIG FAN



### วารสารมิตรชาวลำไ้ จัดแจกรางวัลใหญ่ สำหรับมิตรชาวลำไ้ตัวจริง !

เพียง สแกน QR Code เพื่อตอบคำถามให้ถูกต้อง  
ทดสอบความเป็น "ตัวจริงมิตรชาวลำไ้" ก็ได้สิทธิ์ลุ้นรางวัลใหญ่มากมาย  
ร่วมสนุกได้ไม่จำกัดจำนวนครั้ง  
ยิ่งร่วมสนุกบ่อย ยิ่งมีสิทธิ์มาก !



สแกนเพื่อร่วมสนุก  
ลุ้นรับรางวัล

ติดต่อสอบถาม  
0-2794-1888

\* สงวนสิทธิ์การร่วมสนุกสำหรับผู้มีเลขโคตาของโรงงานน้ำตาลมิตรผลเท่านั้น  
\* ภาพใช้เพื่อการโฆษณาเท่านั้น  
\* หมวด खेलเล่นกิจกรรม 15 มิถุนายน 2562



**รางวัลที่ 1**  
รถแทรกเตอร์  
Kubota 27 แรงม้า 1 รางวัล



**รางวัลที่ 2**  
รถจักรยานยนต์  
Honda Wave 110i 2 รางวัล



**รางวัลที่ 3**  
ทองคำหนัก 1 สลึง 12 รางวัล



**รางวัลชมเชย**  
ปุ๋ยชอยล์เมต 100 กิโลกรัม 100 รางวัล





# เกร็ดความรู้ Mitr Phol ModernFarm

# การบำรุงต่อ หลังตัด



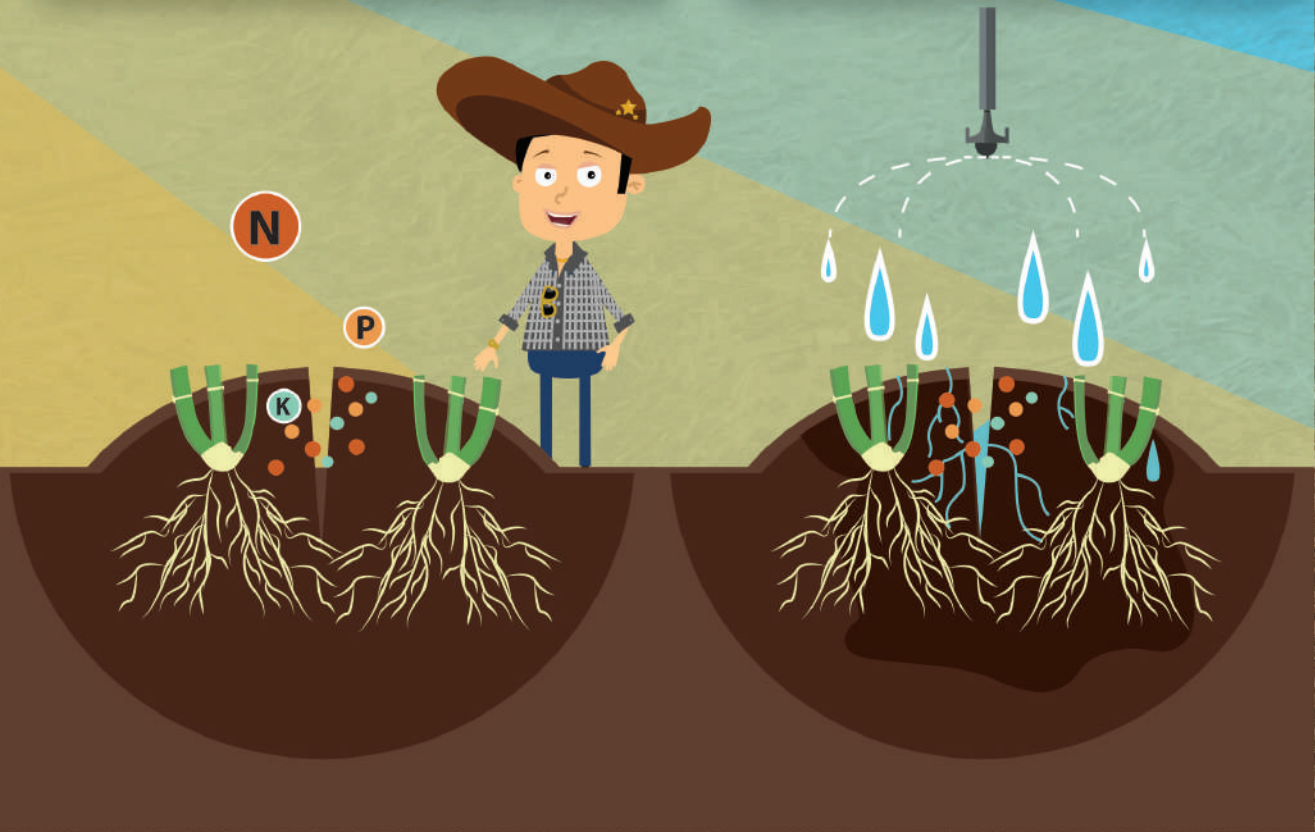
ใส่ปุ๋ยบำรุงต่อ หลังตัดภายใน 7 วัน  
สูตร 21-7-18 อัตราส่วน 50 กก./ไร่  
หรือตามค่าวิเคราะห์ดิน โดยวิธีฝังลง  
ไปในดิน เพื่อลดการสูญเสีย

- เป็นช่วงเวลาที่อ้อยต้องการธาตุอาหารมากที่สุด



ให้น้ำหลังใส่ปุ๋ยทันที

- ปุ๋ยจะไม่สูญเสียไปในอากาศจากการระเหิด
- น้ำจะละลายปุ๋ยลงสู่ดินให้อ้อยใช้ประโยชน์จากปุ๋ยได้ดี







Oasis Solar

# เกษตรยุคใหม่ ใช้ไฟฟ้า น้ำมาเต็มๆ

**3 YEARS  
WARRANTY**

สนใจติดต่อ  
081-9052457 คุณพีรพรรณ





## สามโคก

ศูนย์ผลิตสามโคก  
ศูนย์กระจายสินค้า Tesco Lotus สามโคก  
ที่ถุ่ 30,30/1,30/2 ไร่ 6 ไร่ ๖๖๖๖๖๖  
สามโคก จ.ปทุมธานี 12160  
โทรศัพท์ 02 978 7088  
เบอร์โทร 093-8765088 , 095-7272536  
เบอร์โทร 0819546006

## ลำลูกกา

ศูนย์ผลิตลำลูกกา  
ศูนย์กระจายสินค้า Tesco Lotus ลำลูกกา  
ที่ถุ่ 10/8,10/9 ไร่ 3 ไร่ ๓๓๓๓๓๓  
ลำลูกกา จ.ปทุมธานี 12150  
เบอร์โทร 086-9533673  
เบอร์โทร 087-6395871

## บางบัวทอง

ศูนย์กระจายสินค้า Tesco Lotus บางบัวทอง  
ที่ถุ่ 15/18 ไร่ 6 ไร่ ๖๖๖๖๖๖-พุทธมณฑล ๓.๘๓๓  
บางบัวทอง จ.นนทบุรี 11110

## สุราษฎร์ธานี

ศูนย์กระจายสินค้า Tesco Lotus สุราษฎร์ธานี  
ที่ถุ่ 8/88 ไร่ 3 ไร่ ๓๓๓๓๓๓-สุราษฎร์ธานี  
สุราษฎร์ธานี 84130  
เบอร์โทร 089-7112198  
เบอร์โทร 081-9454402  
เบอร์โทร 081-9440426  
ที่หน้าศูนย์ โทร 089-7112198

## ขอนแก่น

ศูนย์กระจายสินค้า Tesco Lotus ขอนแก่น  
ที่ถุ่ 72 ไร่ 11 ไร่ ๑๑๑๑๑๑-ขอนแก่น  
โทรศัพท์ : 043-232800 , 093-3248314

## วังน้อย

ศูนย์ผลิตวังน้อย ที่ถุ่ 62 ไร่ 2 ไร่ ๒๒๒๒๒๒  
ตำบลวังน้อย อำเภอลำลูกกา จ.ปทุมธานี 13170  
เบอร์โทร 081-6624896  
เบอร์โทร 081-9542002  
เบอร์โทร 035-257085 , 081-9547667

## วังน้อย

ศูนย์ผลิต DC-WGN  
ศูนย์กระจายสินค้า Tesco Lotus วังน้อย  
ที่ถุ่ 188/1 ไร่ 4 ไร่ ๔๔๔๔๔๔-วังน้อย  
วังน้อย จ.พระนครศรีอยุธยา 13170  
เบอร์โทร 081-9372409  
เบอร์โทร 092-2785791

## บางละมุง

ศูนย์ผลิตบางละมุง  
ที่ถุ่ 66/5 ไร่ 2 ไร่ ๒๒๒๒๒๒-บางละมุง  
จังหวัดชลบุรี 20150  
เบอร์โทร 093-320315 , 098-0962559

## แหลมฉบัง

ที่ถุ่ 37/30 ไร่ 1 ไร่ ๑๑๑๑๑๑-แหลมฉบัง  
อำเภอศรีราชา จังหวัดชลบุรี 20110  
เบอร์โทร 033-005131  
Fax : 033-005132



บริษัท ช ทวี จำกัด(มหาชน)

# CHO

HEADQUARTER :  
265 Moo 4 Muangkhaeo, Muang,  
Khon Kaen 40000 Thailand  
Tel : +66 43 043880-890  
Fax : +66 43 043899  
Email : info@cho.co.th

BANGKOK OFFICE :  
96/25 Vibhavadirangsit Road,  
Bangkhen, Laksi, Bangkok 10210 Thailand  
Tel : +66 2 9734382-4  
Fax : +66 2 9734385  
Email : ctvbk@cho.co.th





# BIG PROMOTION



## ฟรี มินิดาวนิกกว่า

# 100,000\*

(บาท)

เมื่อซื้อแทรกเตอร์

แรมบ้าขึ้นไป

รุ่นที่ร่วมรายการ

7610s / TD5.110ROP / TD5.110CAB  
TS6.125ROP / TS6.125CAB / TS6.140CAB



หมดเขต 30 เมษายน 2562

\* เงื่อนไขเป็นไปตามที่บริษัทฯ กำหนด ขอสงวนสิทธิ์ในการแก้ไขเปลี่ยนแปลงโดยไม่ต้องแจ้งให้ทราบล่วงหน้า

บริษัท ซีเอ็นเอช อินดัสทรีแยล (ประเทศไทย) จำกัด (สำนักงานใหญ่)  
54/11 หมู่ 9 ต.บางโกลน อ.บางพลี จังหวัดสมุทรปราการ 10540

<http://agriculture1.newholland.com/apac/th-th>

โทร. 0-2494-8200



@NHAGTH





# ปุ๋ยชอยล์เมต สูตรปุ๋ยทุกฤดู อ้อยลำใหญ่ทั้งไร่



ปุ๋ยชอยล์เมตผลิตถูกต้องทุกสัดส่วนของธาตุอาหารจึงปุ๋ยทุกสูตร...ปุ๋ยทุกฤดู  
ให้พืชเติบโตสมบูรณ์ แข็งแรง ผลผลิตปุ๋ย...ดี มีคุณภาพ เพิ่มพูนรายได้เกษตรกร  
สนใจเป็นตัวแทนจำหน่าย ติดต่อ 097-320-5970





# ...การจัดการวัชพืช ในอ้อยต่อ...



1.

อ้อยตอรดตัดไว้ใบ



2.

อ้อยตอทั่วไป



3.

อ้อยตอ

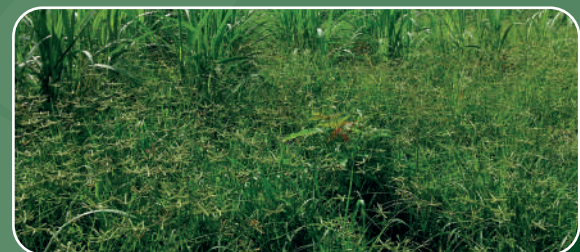
มีหญ้าโตความยาวประมาณ 1 คืบ



4.

อ้อยตอ อย่างปล้องแล้ว

มีหญ้าขนาดใหญ่ คุม + ฆ่า



\*\* (ฉีดพ่นในขณะที่ดินมีความชื้น จะได้ผลสูงสุด) \*\*



# แกร่งสุดขีด คล่องตัวถึงขีดสุด

ใหม่ แทรกเตอร์ **ดูโบต้า** MU-SERIES



**MU5702**  
ขนาด 57 แรงม้า

ที่สุดขอบพังก์เซ็น เพื่ออีกขั้นขอบความแกร่ง และคล่องตัว

แรงแติมพลับ



พร้อมลุยเต็มกำลังทุกงาน  
ด้วยเครื่องยนต์ดีเซล 57 แรงม้า  
ระบบเทอร์โบอินเตอร์คูลเลอร์

แกร่งเต็มพิกัดทุกขั้นตอนการทำงาน



เสริมความแกร่งด้วยเหล็กตัวหน้า-หลังอย่างสมดุล  
ทำให้รถมีน้ำหนักกว่า 2.8 ตัน\* พร้อมลุยเต็มกำลัง  
สมบุกสมบันได้มากขึ้นทุกงานไร่และงานนา

คล่องตัวทุกการขับเคลื่อน



ระบบเกียร์เปลี่ยนทิศทางขึ้นครั้นหน้าก็  
คล่องตัวทุกการเคลื่อนไหว เป็นหน้าลุยหลังได้โดย  
ไม่ต้องหยุดรถ\*\* ลมบกถนนแค่นี้ก็พร้อมลุย